



Gorące Źródła

Magazyn Term Uniejów



TERMY UNIEJÓW

Wycisz zmysły – *Spa i Wellness*

Czas na posiłek: restauracje zapraszają

Mocne strony Uniejowa

TERMY PRZEZ CAŁY ROK

- Wycisz zmysły – Spa i Wellness 4
- Czas na posiłek: restauracja zaprasza 10
- W klimacie podwodnych przygód 11

WALORY UNIEJOWA

- Mocne strony: lecznicza woda i przyroda 12
- Uniejów z lotu ptaka 14
- Kolegiata w Uniejowie – świadek historii 16

SPYCIMIERSKIE BOŻE CIAŁO

- Sztuka pozornie ulotna 18

ROZMOWA O OZE

- Energia odnawialna 20

ZAMIESZKAJ W UNIEJOWIE

- Skarb z wnętrza Ziemi 22

RESTAURACJA HERBOWA NA ZAMKU

- Tworzemy dla Ciebie 24



Wydawca
Przedsiębiorstwo Gospodarki Komunalnej
„Termy Uniejów” Spółka z o.o. w Uniejowie
ul. Polna 37
99-210 Uniejów
tel. 506 090 419
e-mail: informacja@termyuniejow.pl
www.termyuniejow.pl

Koncepcja i realizacja
Smartlink Sp. z o.o.
ul. Wieniawskiego 5/9
61-712 Poznań
www.smartlink.pl

Redakcja: Joanna Gontarz
Teksty: Agata Rokita, Andrzej Szoszkievicz, Jerzy Gontarz, Joanna Gontarz
Korekta: Dariusz Stryniak
Projekt graficzny i skład: Maciej Pachowicz
Zdjęcia: Iza Tatkiewicz, Janusz Tatkiewicz, Sławomir Obst

Drodzy Czytelnicy!

Staramy się, by każdy sezon rozpoczynać ofertą wzbogaconą o nowe atrakcje. W tym roku otwieramy niezwykle park linowy. Dlaczego niezwykle? Bo oprócz klasycznych przejść pomiędzy drzewami w parku zamkowym, nasi goście będą mogli przeprawić się przez rzekę Wartę przy pomocy tzw. tyrolki, czyli stalowej linki rozpostartej pomiędzy dwoma brzegami rzeki. Zjazd odbywa się ze sporą prędkością bezpośrednio nad powierzchnią wody. Lubiący adrenalinę będą mogli też skorzystać z wahadła, które wyrzuci ich nad powierzchnię wody. Nie zapomnieliśmy o młodszych dzieciach, dla których przygotowaliśmy trasę przystosowaną do ich możliwości. Zabawa w parku linowym jest całkowicie bezpieczna – jest on wyposażony w system asekuracji, a nad bezpieczeństwem gości czuwają instruktorzy. Dodam, że na wybudowanie tej atrakcji otrzymaliśmy 80% unijnego dofinansowania z Regionalnego Programu Operacyjnego Województwa Łódzkiego.

Od pewnego czasu nasza spółka P.G.K. Termy Uniejów prowadzi działalność deweloperską w sektorze mieszkaniowym. Naszą wizytówką jest tzw. Osiedle Termalne w Uniejowie na 158 mieszkań, z czego 95 jest już zamieszkałych. Przymiotnik „Termalne” to nie określenie marketingowe, lecz odnoszące się do wyjątkowych cech osiedla: bloki ogrzewane są ciepłem pochodzącym z wody geotermalnej wydobywanej z głębi Ziemi. To czyste, bezpieczne i odnawialne źródło energii. Ale to nie wszystko: łazienki w każdym mieszkaniu wyposażone są w trzeci kurek, z którego po odkręceniu leci prawdziwa woda geotermalna. Ma ona nie tylko przyjemną temperaturę, lecz zawiera też mikroelementy korzystnie wpływające na nasze samopoczucie i zdrowie. Warto zaznaczyć, że na Osiedlu Termalnym 18 lokali przeznaczaliśmy na mieszkania socjalne.

Choć zdaję sobie sprawę, że jest to temat na oddzielny artykuł, w tym miejscu należałoby chociaż w kilku zdaniach wspomnieć o rozbudowie kompleksu termalno-basenowego. Jeżeli wszystko pójdzie zgodnie z planem, latem 2018 r. nasi Goście będą mogli korzystać z kompleksu, w którym powierzchnia lustra wody zwiększy się o 1100 m². Z myślą o najmłodszych zaprojektowaliśmy basen o powierzchni 400 m². Nie zabraknie również dodatkowych atrakcji wodnych oraz zewnętrznej strefy wypoczynkowej z tężnią. Nowością będzie również kino 9D. Kompleks poszerzy również swoją ofertę o strefę Spa z zabiegami pielęgnacyjnymi, masażami oraz strefę fitness. Wychodząc naprzeciw potrzebom naszych Gości, pojawią się również usługi fryzjerskie i kosmetyczne.

Na koniec wspomnę o nowym hotelu, który planujemy wybudować w Uniejowie. Nie będzie to klasyczny hotel, lecz czterogwiazdkowy apartotel. To ciekawy pomysł na inwestycję – docelowo każdy apartament będzie miał właściciela i będzie mógł być przeznaczony na wynajem dla gości odwiedzających Uniejów. Potencjalnym inwestorom zapewniamy atrakcyjną stopę zwrotu, a gościom wysoki standard pobytu. Oprócz części hotelowej obiekt będzie wyposażony we własny basen z wodą geotermalną, klub fitness, restaurację na 200 miejsc, sale konferencyjne. Na realizację tej inwestycji również postaraliśmy się o wsparcie unijne. Po informacje zapraszam do naszego biura.

Tym z Państwa, którzy korzystali już z kompleksu termalno-basenowego i innych obiektów Term Uniejów, serdecznie dziękuję. Zachęcam do ponownego przyjazdu do Uniejowa, a szczególne zaproszenie kieruję do nowych gości. Dołożymy starań, by był to udany pobyt!

Życzę przyjemnej lektury

Marcin Pamfil
prezes Zarządu
P.G.K. Termy Uniejów Sp. z o.o.

Wycisz zmysły – *Spa i Wellness*

Relaks w życiu jest tak samo ważny jak praca. Dlatego powinniśmy dbać o zdrowie psychiczne i dobre samopoczucie, korzystając m.in. z zabiegów w Spa. Wiele z nich ma również działanie lecznicze i oczyszczające. Codziennie jesteśmy narażeni na kontakt z niekorzystnymi czynnikami oraz toksycznymi substancjami. Nasz organizm intensywnie je wchłania, co prowadzi do problemów zdrowotnych. Warto raz na jakiś czas pomóc mu oczyścić się ze szkodliwych substancji. Relaks, jaki gwarantują zabiegi, pomaga lepiej znosić trudności i radzić sobie ze stresem. Wizyta w Spa może być więc świetnym sposobem na odreagowanie codziennych problemów. Warto również pamiętać o tym, że zadbane i zdrowsze ciało wygląda młodziej. Korzystanie ze Spa trzeba potraktować jako inwestycję w wygląd, zdrowie i młodość. Nie czekaj! Już teraz skorzystaj z bogatej oferty zabiegów w Termach Uniejów.



Słoneczna łąka poprawi Ci nastrój

Brak słońca w okresie jesienno-zimowym może powodować zmęczenie, utratę energii, spadek nastroju, przygnębienie, a nawet depresję. Twoja skóra jest matowa i pojawiają się na niej wypryski. To wszystko może być skutkiem niedostatecznego nasłoneczniania. 20 minut wystarczy, aby Twój organizm wyprodukował dzienną niezbędną dawkę witaminy D₃. To właśnie ona reguluje odnowę biologiczną naskórka, stymuluje powstawanie nowych komórek skóry, wspomaga gojenie ran i wyprysków, zmniejsza stany zapalne skóry. Łagodzi objawy trądziku i łuszczycy. Seans na słonecznej łące sprawi, że poczujesz się młodziej i odprężysz. Zyskasz piękną, delikatną i zdrową opaleniznę.



Sauna bania złagodzi napięcie nerwowe

Relaks w bani (80-90°C) likwiduje napięcie nerwowe i bezsenność. Bania polecana jest osobom ze skłonnością do częstych przeziębień, cierpiącym na bóle mięśni, stawów, niektóre choroby skóry, np. alergie. Polecamy ją również osobom narażonym na nadmierne stres. Bania to doskonały element regeneracji po wysiłku i treningu sportowym.



Komora śnieżna wzmocni Twoją odporność

Po pobycie w gorącej saunie skorzystaj z dobrodziejstw śnieżnej komory – prawdziwej krainy śniegu, w której nie tylko schłodzisz się, ale i zadbasz o swoje zdrowie. Wizyta w komorze śnieżnej pobudza nasz organizm, oczyszcza drogi oddechowe, przywraca poziom tlenu w płucach, zwiększa przepływ krwi, zmniejsza napięcia mięśni, daje efekt przeciwbólowy i przeciwzapalny, wzmacnia odporność, powoduje wzrost poziomu hormonów i przyspieszenie przemiany materii. Regularne kąpiele w saunie, połączone z wizytą w śnieżnej grocie, ćwiczą odporność ciała, wzmacniają krwiobieg – to efektywna profilaktyka infekcji grypowych.

W komorze śnieżnej temperatura waha się od -5°C do -13°C . Śnieg, który jest w niej wytwarzany, powstaje z czystej mineralnej wody, bez żadnych dodatków chemicznych.



Basen lodowy ożywi Twój organizm

Po wygrzaniu się w saunie wejdź do basenu lodowego. Przyjemna i relaksująca kąpiel w temperaturze 10°C schłodzi i wyrówna temperaturę ciała. Dzięki temu nie przegrzejesz organizmu, pobudzisz do działania układ krwionośny i ożywisz organizm. 10 minut chłodnego relaksu sprawi, że poczujesz się zdrowo i rześko.



Łażnia aromatyczna (lakonium) wprowadzi Cię w stan błogości i relaksu

Dawno temu ludzie odkryli, że olejki z roślin lub rośliny zmieszane z olejkami mogą być użyte do stworzenia zapachów wywołujących uczucie odprężenia i relaksu. Gorąca para ($50-60^{\circ}\text{C}$) jest wskazana przy schorzeniach dróg oddechowych i doległościach reumatycznych. Przygnębienie i złe nastroje ulatują, a Wy poczujecie się wypoczęci i pełni wigoru. Pory skórne otwierają się, skóra pozbywa się łuseczek, a nieczystości znikają. Wilgotne ciepło poprawia ukrwienie, oczyszcza i ożywia skórę.

Sanarium Cię odmłodzi

Jeżeli potrzebujesz relaksu i odprężenia, skorzystaj z sanarium. Łączą się tu cztery formy kąpeli. Zwykła kąpiel w saunie o temperaturze 80-100°C przechodzi w kąpiel ciepłym powietrzem o temperaturze 40-60°C i z wyższą wilgotnością. Częścią zabiegu jest również delikatna kąpiel parowa, podczas której powietrze jest przesycone aromatem ekstraktów ziołowych. Gorąca para jest szczególnie polecana osobom mającym trudności z chorobami dróg oddechowych i dolegliwościami reumatycznymi. Ta kąpiel odmładza, oczyszcza i ożywia skórę.

Kabina infrared poprawi zdrowie i wygląd

Sauna na podczerwień, to doskonała propozycja dla osób, które z różnych powodów nie mogą korzystać z tradycyjnej sauny: suchej czy mokrej. Sauna infrared poprawia zdrowie i wygląd. Zmniejsza tkankę tłuszczową, pomaga usunąć wodę z organizmu i produkty przemiany materii. Dzięki wysokiej temperaturze wraz z potem wydalany jest tłuszcz w 20%, cholesterol, metale ciężkie, kwasy i nagromadzone w ciele toksyny. Skóra staje się gładsza, pozbawiona cellulitu, zdrowa i czysta. Jeden seans 30-minutowy pozwala spalić 600-900 kcal.



*Łaźnie tureckie (parowe) –
balsam dla Twojej skóry*

W odróżnieniu od sauny, łaźnia parowa nie jest tak gorąca i o wiele bardziej wilgotna. Wielu uważa, że właśnie niskie temperatury kąpeli (40-48°C) oraz względna wilgotność powietrza 100% idealnie pozwalają osiągnąć stan relaksu. Pobyt w łaźni parowej pozytywnie wpływa na wydolność naczyniowo-sercową, wzmacnia działanie i powoduje głębsze wnikanie preparatów kosmetyczno-leczniczych stosowanych przy innych zabiegach, np. gliniek, minerałów, soli.



Czas na posiłek: restauracja zaprasza

W wewnętrznej strefie kompleksu termalno-basenowego, na piętrze, znajduje się restauracja. Jeśli tylko poczujesz głód, uzupełnij zapas energii na dalszą część dnia i zjedz tu coś pysznego. Przychodząc z innych stref, masz możliwość zatrzymania czasu pobytu w kompleksie na 40 minut. Wówczas możesz odpocząć, zjeść obiad i naładować akumulatory, by znów powrócić na baseny.



Restauracja serwuje dania kuchni polskiej, świetną pizzę K2 i całą gamę deserów. Potrawy podawane są w bema-rach (rodzaj podgrzewacza, zwykle w postaci wózka do którego wkłada się naczynia z potrawami – przyp. red.). Każdy ma możliwość nałożenia sobie na talerz tyle, na ile ma ochotę: mięsa, dodatków i surówki. 100 gram mięsa kosztuje tyle samo co 100 gram surówki lub frytek. Jest też możliwość zamówienia drinka.

Jesteśmy otwarci dla każdego. Profesjonalnie obsłużymy gościa indywidualnego, grupę zorganizowaną, jak i wycieczkę szkolną. Warto wcześniej poinformować kierownika restauracji o tym, że przyjdzie grupa zorganizowana. Uzyska się wówczas pewność, że stoliki dla niej zostaną zarezerwowane na konkretną godzinę. Nie zabraknie u nas miejsca dla nikogo, do dyspozycji mamy 100 miejsc siedzących. Zapraszamy wszystkich gości codziennie w godzinach od 10.00 do 22.00.



W klimacie podwodnych PRZYGÓD

Po szaleństwach na basenach i odprężającej wizycie w Spa koniecznie udaj się wieczorem do klubu tanecznego Nautilus. Nocny pub to połączenie klubu muzycznego, kręgielni i pizzerii. Klub znajduje się w podziemiach Term Uniejów. Wystrój Nautilusa wiernie oddaje klimat podmorskich głębin. W klimatyzowanych pomieszczeniach poczujesz relaks i pełne odprężenie.

Klub Nautilus ul. Zamkowa 3/5

Rezerwacja miejsc:
Mirek Bednarek
tel. 609 397 805

Godziny otwarcia:
RESTAURACJA: 12.00-22.00

KLUB:
pon.-czw. 16.00-24.00
pt. 16.00-3.00
sob. 13.00-3.00
nd. 13.00-24.00

W piątki i soboty od 20.00 „Open Disco Night” z DJ-ami, którzy zmiksują dla Was przeboje muzyki klubowej

Kręgle i dobra kuchnia

Jeśli lubisz sportowe rozgrywki, nie będziesz się u nas nudzić! Warto przyjść do klubu z rodziną czy grupą przyjaciół i zagrać w kręgle lub bilard. Kręgielnia posiada 4 nowoczesne 25-metrowe, w pełni multimedialne tory, dzięki czemu możesz grać w komfortowych warunkach. W klubie zamówisz również coś do jedzenia: przystawkę czy danie główne. Co Cię skusi? Tatar z polędwicy, makaron penne ze szpinakiem czy tortilla z łososiem? Wszystko znajdziesz w naszym menu. Najmłodszy bywalcy z pewnością zjedzą paluszki rybne i nuggetsy. Jesiotr, sandacz czy kurczak gajowego to dania dla smakoszy. Miła i profesjonalna obsługa gwarantowana!



Zapraszamy na parkiet

Jeśli masz ukończone 21 lat, zapraszamy do klubu także w godzinach wieczornych. Klub wyposażony jest w profesjonalne oświetlenie, nagłośnienie oraz podświetlany parkiet do tańca, tzw. dance floor. Można więc poszaleć na parkiecie i potańczyć w rytm muzyki klubowej. Dopełnieniem dobrej zabawy jest bogato wyposażony drink bar, w którym oferujemy szeroki wybór soków, alkohole i drinki z całego świata. Ci, którzy pragną odrobiny prywatności podczas imprez tanecznych, mogą wynająć Salę VIP. Na gości, którzy są posiadaczami patentu płetwonurka, żeglarskiego lub karty wędkarskiej czekają stałe zniżki i bonusy.



Mocne strony: lecznicza woda i przyroda

*Rozmowa z dr Teresą Latour, kierownikiem Zakładu Tworzyw
Uzdrowskich Narodowego Instytutu Zdrowia Publicznego w Warszawie*

Czy nowe uzdrowiska, takie jak Uniejów, mają szansę na stałe wzbogacić mapę polskich kurortów?

W świetle obowiązujących przepisów żadne polskie uzdrowisko, stare czy nowe, nie otrzymuje takiego statusu raz na zawsze. Według zapisów ustawy z 2005 r. o lecznictwie uzdrowiskowym, uzdrowiskach i obszarach ochrony uzdrowiskowej oraz o gminach uzdrowiskowych, gmina, na której obszarze znajduje się uzdrowisko lub obszar ochrony uzdrowiskowej co 10 lat jest zobowiązana do uzyskania potwierdzenia, że nadal spełnia określone wymagania. Uniejów otrzymał status uzdrowiska w 2012 r., a więc w 2022 r. będzie musiał go aktualizować.

Czy uzyskanie statusu uzdrowiska jest skomplikowanym procesem?

Gmina, która zamierza wystąpić o nadanie danemu obszarowi statusu uzdrowiska albo statusu obszaru ochrony uzdrowiskowej w celu prowadzenia lecznictwa uzdrowiskowego na tym obszarze, sporządza operat uzdrowiskowy. Jest to dokument zawierający charakterystykę miejscowej infrastruktury, prowadzonej działalności gospodarczej, warunków przyrodniczych, a zwłaszcza dostępnych na tym obszarze naturalnych surowców leczniczych i klimatu, których przydatność do celów leczniczych została oceniona i potwierdzona świadectwem przez uprawnioną jednostkę naukowo-badawczą. Opracowany operat uzdrowiskowy gmina przesyła do ministra zdrowia. Minister po potwierdzeniu spełnienia przez dany obszar wszystkich warunków występuje do Rady Ministrów z wnioskiem o nadanie danemu obszarowi statusu uzdrowiska albo statusu obszaru ochrony uzdrowiskowej. Rada Ministrów wydaje w tej sprawie odpowiednie rozporządzenie i ogłasza je w Dzienniku Ustaw.

Jakie warunki muszą być spełnione?

Warunkiem podstawowym dla nadania miejscowości statusu uzdrowiska jest występowanie na wskazanym obszarze zasobów naturalnych surowców (wód lub peloidów) o potwierdzonych właściwościach leczniczych. W przypadku Uniejowa jest to mineralna chlorkowo-sodowa woda termalna o temperaturze 68°C, zawierająca 6268 mg/l rozpuszczonych składników mineralnych. Ze względu na temperaturę oraz stopień mineralizacji woda ta może być wykorzystywana do kąpieli indywidualnych w wannach oraz zbiorowych basenach leczniczych, a także do inhalacji i wspomagająco do kuracji pitnych. Dla uzyskania wymiernych efektów leczniczych konieczne jest stosowanie serii zabiegów, wg indywidualnych wskazań lekarskich. W przypadku kąpieli czy inhalacji kuracja powinna trwać co najmniej trzy tygodnie z częstotliwością 3-4 razy tygodniowo.

Woda w basenie leczniczym w trakcie jego eksploatacji powinna zachowywać swoje naturalne właściwości oraz czystość pod względem mikrobiologicznym. Wymaga to stosowania obiegu częściowo otwartego, przy stałym dopływie określonej ilości wody świeżej – z odwiertu.

Kąpiele w wodzie chlorkowo-sodowej termalnej o temperaturze 36-38°C zalecane są w leczeniu chorób reumatycznych i ortopedycznych, stanach po urazach i zabiegach operacyjnych, a także w chorobach układu oddechowego,

zwłaszcza w przewlekłych nieżytach dróg oddechowych i zatok, łącznie z zabiegami inhalacyjnymi.

Czy słusznie Uniejów określany jest mianem uzdrowiska termalnego?

Tak, właśnie dzięki występowaniu tutaj wody termalnej, która niewątpliwie wyróżnia Uniejów spośród innych uzdrowisk na Niżu Polskim. Ale posiadanie nawet tak cennego surowca leczniczego, jakim jest uniejowska „gorąca woda chlorkowo-sodowa”, to za mało, by stać się uzdrowiskiem. Nie mniej ważnymi walorami są unikatowe warunki przyrodnicze oraz klimat tej miejscowości.

To drugi niezbędny warunek, by miejscowość uznano za uzdrowiskową. Jednak w Uniejowie jest to ciągle mało doceniane.

Uważam, że niesłusznie. Bioklimat Uniejowa – słabo bodźcowy – jest również korzystny i pożądany w prowadzeniu terapii uzdrowiskowej. Decydujący wpływ na tutejszy mikroklimat ma natura. W samym Uniejowie i okolicy znajdują się tereny o bardzo cennych walorach przyrodniczych. Na przykład park zamkowy z różnorodnym drzewostanem, Obszar Chronionego Krajobrazu i dwa obszary specjalnej ochrony Natura 2000.

Większość polskich uzdrowisk jest w górach lub nad morzem. Położenie Uniejowa na Niżu Polskim może mieć mniejszą siłę przyciągania kuracjuszy?

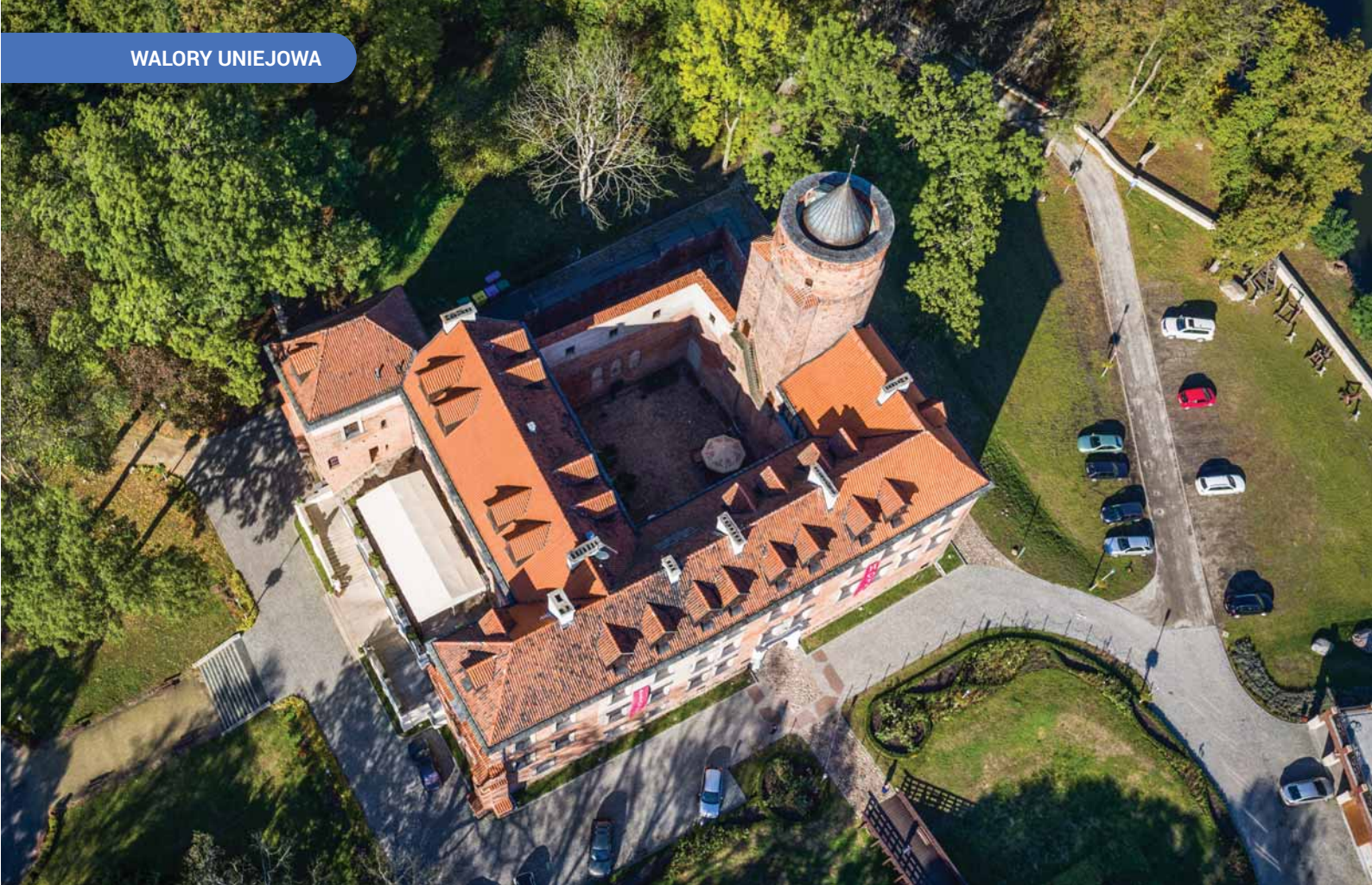
W wielu wypadkach to usytuowanie może być uznane za atut. Proszę bowiem nie mylić wyjazdów turystycznych z leczniczymi. Radykalna zmiana klimatu nie dla wszystkich jest korzystna, czasem bywa nawet szkodliwa. Myślę tu przede wszystkim o osobach z niewydolnością układu krążenia mieszkających poza terenami górskimi. Dla tej grupy kuracjuszy Uniejów jest bardzo dobrym wyborem.

Ponadto nizinne położenie miasta ułatwia cyrkulację powietrza, a więc zmniejsza ryzyko utrzymywania się smogu, który bardzo daje się we znaki w miejscowościach położonych w nieckach górskich. To duży problem dla uzdrowisk zlokalizowanych na południu kraju. Atutem tego uzdrowiska jest również położenie w centrum Polski, co ułatwia dojazd z różnych stron kraju. To wszystko sprawia, że rozwój Uniejowa jako miejscowości uzdrowiskowej rysuje się bardzo obiecująco.

Uzyskanie statusu uzdrowiska było dla Uniejowa istotnym impulsem do rozwoju.

To prawda. Warto podkreślić, że rozwój miasta w żaden sposób nie narusza warunków, które zdecydowały o uzyskaniu statusu uzdrowiska. Nie powinny tu jednak być budowane zakłady, które niekorzystnie oddziałują na środowisko naturalne. Mogą rozwijać się natomiast branże wykorzystujące zielone technologie, a także powstawać obiekty kulturalne, sportowe i rekreacyjne. Dzięki temu siła przyciągania Uniejowa będzie jeszcze większa, a kuracjusze wypełnią czas pozostający po zabiegach leczniczych z korzyścią dla ciała i ducha.

Rozmawiał Andrzej Szoszkiewicz



Uniejów





z drona





Kolegiata

Kolegiata pw. Wniebowzięcia Najświętszej Maryi Panny jest – obok Zamku Arcybiskupów Gnieźnieńskich – najstarszą budowlą Uniejowa. Znajduje się w centralnej, historycznej części miasta. Swymi korzeniami sięga średniowiecza – ufundowana przez arcybiskupa Jarosława Bogorię Skotnickiego, została wybudowana w 1349 r., a konsekrowana w 1365 r. Kamienno-ceglane gotyckie ściany świątyni są zewnętrznym symbolem wielowiekowej historii. W środku szczególną uwagę przykuwa zachowane w prezbiterium sklepienie krzyżowo-żebrowe z XIV w. – z gotyckimi misternymi malowidłami naściennymi.

w Uniejowie – świadek historii

Najważniejszymi zabytkami trzynawowej kolegiaty są: sarkofag z 1666 r. ze szczątkami patrona miasta – bł. Bogumiła (znajduje się w dobudowanej w XVII w. kaplicy błogosławionego), krucyfiks, gotyckie prezbiterium z XIV w. i barokowy ołtarz.

W średniowieczu Uniejów był jedną z najważniejszych siedzib arcybiskupów gnieźnieńskich. W konsekwencji w świątyni odbywały się synody i konsekracje biskupów. W XVII w. wskutek zawirowań historycznych, m.in. wojen szwedzkich i rokoszu Lubomirskiego, znaczenie miasta osłabło. Dzięki przeniesieniu relikwii bł. Bogumiła z Dobrowa do Uniejowa w 1668 r. miasto stało się jednym z ważniejszych ośrodków pielgrzymkowych w ówczesnej Rzeczypospolitej.

Na początku II wojny światowej, w 1939 r., kościół został zniszczony. Zdjęcia zachowane w zbiorach Towarzystwa Przyjaciół Uniejowa dokumentują wstrząsający widok świątyni ze spalonym dachem i zawalonym zachodnim



Stara plebania po rewitalizacji (wizualizacja)

szczytem. Kolegiatę odbudowano wkrótce po wojnie – w 1946 r., a w latach 50. ukończono prac malarskie.

Nieodłącznym elementem kolegiaty jest dzwonnica z przełomu XIX/XX w. stojąca w pobliżu jako wieża bramna. Wysoka na 25 m wybija się w panoramie miasta.



Ks. prałat Andrzej Ziemieśkiewicz, proboszcz parafii:

W ostatnich trzech latach przeprowadziliśmy szereg inwestycji: założyliśmy nowe oświetlenie, nagłośnienie, odnowiliśmy stalle kanonickie, konfesjonały, obraz św. Bogumiła, zakupiliśmy szaty, księgi i naczynia liturgiczne. Przed nami kolejne wyzwania, m.in. badania w kaplicy Błogosławionego Bogumiła, obejmujące również sarkofag, a także prace konserwatorskie we wnętrzu świątyni. Wokół kolegiaty będą wykonane nowe chodniki, nasadzenia krzewów oraz podświetlenia naszej zabytkowej świątyni. Skarpa przy starej plebanii zostanie zagospodarowana na piękne miejsce spacerowe, gdzie uwzględniono powiązania św. Bogumiła, kolegiaty oraz zamku.

Józef Kaczmarek, Burmistrz Uniejowa:

Cieszę się, że swoją świetność odzyska stara plebania znajdująca się obok Kolegiaty. Dzięki dofinansowaniu z funduszy europejskich zabytkowy budynek przejdzie rewitalizację i zostanie zaadoptowany na bibliotekę i ośrodek kultury. To kolejny atrakcyjny obiekt w Uniejowie, który będzie służył mieszkańcom gminy i turystom.



Spycimierskie
Boże Ciało



Tradycja układania dywanów kwiatowych na procesję Bożego Ciała liczy w Spycimierzu już 200 lat. Początkowo do dekoracji używano wyłącznie żółtego piasku i gałęzi drzew. Kwiaty jako element dekoracyjny wprowadzono w latach 20. XX w. Trasę procesji o długości niemal 2 km zdobi kwiatowy dywan o szerokości 2 m. Wśród układanych motywów dominują symbole i obrazy religijne, rozety i inne kompozycje kwiatowe. Tworzywem artystycznym – oprócz różnokolorowych kwiatów – są liście, gałązki krzewów, kłosa zbóż i kora drzew. Rano w dniu Bożego Ciała mieszkańcy Spycimierza przystępują do układania kwiatowych kompozycji. O godzinie 17.00 rozpoczyna się uroczysta msza święta. Następująca po niej procesja eucharystyczna jest zwieńczeniem dzieła.



Sztuka pozornie ulotna





Rok szczególny

W 2016 r. w Uniejowie, po raz pierwszy w Polsce, odbył się międzynarodowy kongres „Artystyczne Układanie Obrazów Kwiatowych: przeszłość, teraźniejszość i przyszłość” organizowany przez gminę Uniejów i włoskie stowarzyszenie Infioritalia. W wydarzeniu uczestniczyło 50 delegatów z włoskich miast, w których żywa jest tradycja układania obrazów kwiatowych, a także liczni goście z Polski.

Nieprzypadkowo kongres zorganizowany został właśnie w Uniejowie. W czerwcu 2015 r. artyści ze Spycimierza ułożyli obraz z kwiatów na placu Świętego Piotra w Rzymie. Dzieło zwróciło uwagę zarówno turystów, jak i organizatorów. W sierpniu 2015 r. goście z Włoch zrewanżowali się ułożeniem obrazu z pyłu kwiatowego przy kościele w Wilamowie. W 2016 r. oprócz kongresu, partnerzy włoscy uczestniczyli w pięciu imprezach w ramach Spycimierskiego Bożego Ciała 2016. Układali piękne obrazy z pyłu kwiatowego w uniejowskiej kolegiacie i przed kościołami parafialnymi w Spycimierzu, Wieleninie i Wilamowie oraz obraz z żywych kwiatów podczas uroczystości Bożego Ciała w Spycimierzu. Niecodziennym wydarzeniem był wyjazd do Irkucka w Rosji. W tamtejszej katedrze pw. Niepokalanego Serca Najświętszej Marii Panny powstał obraz z pyłu kwiatowego przedstawiający św. Jana Pawła II.



Stowarzyszenie na straży tradycji i promocji

Na początku marca br. minął pierwszy rok działalności Parafialnego Stowarzyszenia Spycimierskie Boże Ciało. Idea nawiązuje do starej i pobożnej tradycji układania kwiatowych dywanów na Boże Ciało. Podobne organizacje istnieją w krajach, gdzie od wielu wieków jest kultywowana tradycja układania kwiatowych dywanów. Przedstawiciele tych stowarzyszeń gościli w gminie i parafii Spycimierz. Niewątpliwie ich dobre doświadczenia zachęciły do utworzenia podobnej organizacji przy parafii Podwyższenia Krzyża Świętego. Dzięki życzliwości Urzędu Miasta i Gminy Uniejów powstał projekt statutu Stowarzyszenia oraz logotyp nawiązujący do Bożego Ciała i monstrancji z Najświętszym Sakramentem. Monstrancja jest zbudowana z płatków kwiatów i wkomponowana w krzyż, nawiązujący do wezwania spycimierskiej parafii od jej początków.

Celem Stowarzyszenia jest aktywne podtrzymywanie wśród parafian ponaddwustuletniej tradycji układania dywanów kwiatowych i dbanie o religijny wymiar uroczystych obchodów Bożego Ciała w Spycimierzu. Stowarzyszenie przyczynia się też do większego włączenia całej wspólnoty parafialnej w tę piękną tradycję, z naciskiem na jej religijną symbolikę i chrześcijański wymiar.

Energia odnawialna

Istniejące instalacje geotermalne warto rozwijać i przyłączać do nich kolejne obiekty.

*Im więcej odbiorców, tym lepiej – wzrasta opłacalność i efekt ekologiczny – mówi
prof. Uniwersytetu Przyrodniczego w Poznaniu dr hab. Jacek Leśny*

Jak w Polsce wykorzystujemy odnawialne źródła energii (OZE)?

W tej chwili z tych źródeł uzyskujemy 10-12% energii elektrycznej w ogólnym bilansie jej produkcji. Około 7% to energia wiatrowa, 1-2% pochodzi z elektrowni wodnych. W tym wypadku nie możemy liczyć na więcej ze względu na nizinny charakter większości obszaru Polski i stosunkowo niewielkie opady. Biomasa to kolejne źródło, które można zaliczyć do OZE. Jest to jednak dość dyskusyjne, gdy mówimy o pozyskaniu drewna z wycinki drzew po to, by wozić je po kraju i palić w kotłach elektrowni, które i tak są przystosowane do spalania węgla. Miałoby to sens, gdyby biomasa w całości była pozyskiwana z upraw roślin energetycznych. Wprawdzie są już takie uprawy, ale pokrywają niewielki odsetek zapotrzebowania. Poza tym biomasę lepiej wykorzystywać w biogazowniach. Tych niestety mamy w kraju mało i zbyt wolno się rozwijają.

Jakie są bariery rozwoju OZE?

Ustawa z lipca 2016 r. mocno ogranicza inwestycje w energetykę wiatrową. Elektrownia wiatrowa może stanąć w odległości nie mniejszej niż dziesięciokrotna wysokość masztu razem z wirnikiem. To powoduje, że najbardziej produktywne elektrownie, z masztami powyżej 100 m, muszą być zlokalizowane co najmniej 1,5 km od zabudowań. Ogranicza to możliwe lokalizacje. Ustawodawca wprowadził zbyt rygorystyczny zapis, a byłoby lepiej dać mieszkańcom większą możliwość współdecydowania o umiejscowieniu wiatraków.

Protesty społeczności lokalnych często wynikają ze zbyt małej wiedzy na temat energetyki wiatrowej. Wiatraki hałasują, ale w odległości 500 m od obracającego się śmigła jest to ok. 40 decybeli – to poziom natężenia dźwięku odpowiadający szumowi morskich fal lub wiatru w gałęziach drzew. Oczywiście wiatraki w pewien sposób zaburzają

krajobraz. Może się to podobać lub nie. W Polsce mamy krajobraz zdecydowanie nizinny, nieco monotony, więc gdyby pojawiały się gdzieś wiatrak, może byłoby to jakieś urozmaicenie. Nie ma wiarygodnych badań potwierdzających tezę, że wiatraki negatywnie wpływają na nasze zdrowie. Promieniowanie elektromagnetyczne pochodzące z elektrowni wiatrowych jest wielokrotnie mniejsze od tego, które jest wzdłuż tradycyjnych linii energetycznych, a infradźwięki występują nawet w naturalnym środowisku.

Ustawa pogorszyła też pozycję prosumentów. Trudno im będzie odzyskać pieniądze zainwestowane w instalację OZE do produkcji prądu.

Produkując energię, prosument może ją wprowadzać do sieci. W zamian może odebrać z sieci 80% tego, co wprowadził. Z ustawy wynika, że będzie to się odbywało bez opłat przesyłowych. Dlatego firmy energetyczne będą się broniły przed tym, by nam, indywidualnym prosumentom, umożliwić wprowadzanie i odbieranie energii. Firmy energetyczne są monopolistami i wykorzystują swoją pozycję w Polsce. Mierzą i naliczają cenę, a my nie możemy tego w żaden sposób zweryfikować. Mamy prawo zmienić dostawcę prądu, ale fizycznie nie możemy zmienić sieci.

Jaki udział w bilansie energetycznym Polski ma energia geotermalna, z której korzysta np. Uniejów?

Na razie w bilansie energetycznym Polski udział tego rodzaju OZE jest niezauważalny. Możemy rozróżnić dwa rodzaje geotermii: wysokotemperaturową, do której zaliczamy odwierty głębokie, powyżej 1,5 km, a także niskotemperaturową, której przykładem są pompy ciepła w domach. Liczba instalacji niskotemperaturowych dynamicznie rośnie. Zaczynają się pojawiać instalacje odwracalne, rewersowe – wówczas pompa ciepła jest jednocześnie klimatyzatorem. Niestety, instalacje te kosztują kilkadziesiąt tysięcy złotych na dom jednorodzinny. Ciepło możemy również czerpać z powietrza i wody (z rzek i jezior).

Czy wykorzystanie takich źródeł będzie rosnać? Jak sprawdzić opłacalność inwestycji?

Energetyka odnawialna rozwija się w Polsce dość dynamicznie, jednak nie możemy określić, jak bardzo jest ona opłacalna w porównaniu z konwencjonalnymi źródłami. Brakuje fachowych i rzetelnych opracowań. Mamy jedynie ulotki producentów urządzeń OZE, którzy nas namawiają na ich zakup. Koszty ogrzewania domu np. pompą ciepła możemy oszacować, oceniając, jak długo będzie istniał nasz budynek. Ale nie wiemy, jak będzie się kształtowała cena konwencjonalnych źródeł energii w kolejnych latach, bo ta przecież często się zmienia. Należy z pewnością brać pod uwagę efekt w postaci obniżenia emisji dwutlenku węgla i innych zanieczyszczeń. To istotna korzyść wynikająca ze stosowania OZE.

A wracając do geotermii wysokotemperaturowej – czy może być ona powszechniej wykorzystywana w naszym kraju?

Musimy się do wody geotermalnej dowiercić, co stanowi poważny koszt. W Polsce mamy około 15 tys. odwiertów wykonanych w okresie kilkudziesięciu lat. Niestety, żaden z nich nie nadaje się do natychmiastowej eksploatacji – trzeba je odnowić i odpowiednio dostosować. W większości woda jest bardzo zmineralizowana i musimy mieć dwa odwierty lub odwiert dubletowy. Koszt ich wykonania czy odnowienia, koszty eksploatacji, znacząco rosnące w przypadku wysoko zmineralizowanej wody, zwiększają ryzyko, że inwestycja się nie zwróci. Trzeba precyzyjnie skalkulować opłacalność każdej nowej inwestycji w geotermię głęboką.

Kiedy instalacja już istnieje, tak jak w Uniejowie, to warto ją rozwijać i przyłączać kolejne obiekty. Im więcej odbiorców, tym lepiej – wzrasta opłacalność i efekt ekologiczny. Uniejów korzysta też z generatorów prądowców na gaz ziemny. Gdyby w okolicach miasta powstały farmy fotowoltaiczne i wiatrowe, być może udałoby się zapewnić temu rejonowi samodzielność energetyczną. Generatory byłyby włączane tylko wówczas, gdy energii ze słońca i wiatru byłoby zbyt mało.

Rozmawiał Jerzy Gontarz

*Gmina Uniejów
przyjazna przyrodzie*

Jacek Kurpiak, prezes Zarządu Geotermia Uniejów Sp. z o.o.:

Od kilku lat podejmujemy różne akcje, aby w atrakcyjnej formie edukować dzieci, młodzież i dorosłych z gminy Uniejów i województwa łódzkiego. Są wśród nich programy obejmujące zajęcia terenowe, wycieczki, prelekcje szkolne, wizyty studyjne, publikowanie materiałów edukacyjnych i promocyjnych, organizowanie konkursów ekologicznych oraz imprez plenerowych, a także tworzenie i wyposażanie ekopracowni w szkołach oraz zakładanie ogródków dydaktycznych przy szkołach i przedszkolach w gminie. Stworzyliśmy markę „Eko Uniejów”, którą promujemy za pomocą portalu edukacyjnego www.ekouniejow.pl. Spółka „Geotermia Uniejów” zmodernizowała stronę internetową www.geotermia-uniejow.pl, na której zamieszczone zostały informacje o geotermalnym bogactwie Uniejowa. Stawiamy na nowoczesne podejście do promocji gminy. Materiały edukacyjne i informacyjne wydajemy w formie drukowanej i cyfrowej, dostępnej także dla urządzeń mobilnych. Wątek walorów przyrodniczych gminy, zdrowego stylu życia i ekologii obecny był w programach telewizyjnych, promocyjnych materiałach wideo, audycjach radiowych i artykułach prasowych.

Skarb

z wnętrza Ziemi

Uniejowskim skarbem jest woda geotermalna. Pozornie zwyczajna woda podziemna zgromadzona w warstwach skalnych pod powierzchnią ziemi wyróżnia się wyjątkowymi właściwościami – temperaturą, mineralizacją i składem chemicznym.

Czysta energia

Woda wykorzystywana jest przede wszystkim do celów ciepłowniczych (ogrzewanie mieszkań i budynków użyteczności publicznej oraz przygotowanie ciepłej wody użytkowej). Ewenementem w skali kraju jest możliwość zażywania kąpeli w „termalnym” bloku mieszkalnym. Wystarczy tylko odkręcić trzeci kurek i we własnej wannie korzystać z dobroczynnych właściwości wody.





Ekologicznie i zdrowo

Uniejów to jedyne miejsce w Polsce, gdzie murawa boiska podgrzewana jest wodą geotermalną. Wodę wykorzystuje się też do tego celu pod ścieżkami spacerowymi w parku zamkowym. Zamek Arcybiskupów Gnieźnieńskich jest również ogrzewany wodą geotermalną. Zaskoczy Cię, jak ciepło jest w każdym z pomieszczeń! Woda geotermalna znajduje zastosowanie również w celach konsumpcyjnych (kuracje pitne oraz przygotowywanie potraw i produktów spożywczych). W restauracji Herbowa na Zamku skosztujesz pysznego żurku z białą kiełbasą na wodzie termalnej.



Jak młody Bóg

Wszystkich dobrodziejstw uniejowskiej wody geotermalnej można doświadczyć, korzystając z zabiegów balneoterapeutycznych, inaczej wodoleczniczych. Należą do nich m.in.: kąpiele z hydromasażem, kąpiele kończyn górnych i dolnych, masaż podwodny, aerozoloterapia (inhalacje), krenoterapia (kuracje pitne). W Uniejowie na zabiegi balneoterapeutyczne można udać się do Uzdrowiska Uniejów Park – prywatnego zakładu przyrodoleczniczego prowadzonego przez Instytut Zdrowia Człowieka, oraz do Geotermii Uniejów. W ofercie gabinetu Geotermii Uniejów są perełkowe kąpiele oraz inhalacje na bazie wody geotermalnej, a także zabieg oczyszczania organizmu z toksyn – body detox. Uzdrowisko Uniejów Park oferuje liczne zabiegi hydroterapii z wykorzystaniem uniejowskiej wody geotermalnej oraz możliwość odprężenia w termalnym jacuzzi i saunach.

Rekreacja na pięć!

Przyjeżdżając do miasta, nie sposób nie skorzystać z dobrodziejstw kompleksu termalno-basenowego. Dzięki basenom ogrzewanym energią geotermalną przez cały rok możesz korzystać z obiektów dostępnych na świeżym powietrzu. Do Twojej dyspozycji są zjeżdżalnie, „rwąca rzeka”, hydromasaże, jacuzzi oraz specjalne strefy z hydromasażami. W jacuzzi zrelaksujesz się i odpoczniesz, a jeśli potrzebujesz adrenaliny, to zapraszamy do „rwącej rzeki”. Wodne szaleństwa zapewniamy dla całej rodziny!

Poczuj smak wody

Interesującą atrakcją turystyczną są fontanny, tężnie termalne i czerpnie wody termalnej zlokalizowane w różnych miejscach w mieście. W pobliżu tężni i fontann można wdychać powietrze, bogate w związki mineralne zawarte w wodzie geotermalnej, zaś w czerpniach nabrać wody do kuracji pitnych. Specyficznych właściwości wody geotermalnej możemy doświadczyć niemalże wszystkimi zmysłami: poczuć jej zapach, smak i ciepło oraz zobaczyć kolorowe efekty wytrącania się składników mineralnych.

Plany na przyszłość

Uniejów można uznać za wzór miejscowości o dużym znaczeniu dla ciepłownictwa geotermalnego, turystyki zdrowotnej, rekreacji i lecznictwa uzdrowiskowego opartego na wykorzystaniu wód geotermalnych. Miasto stale rozwija się pod względem infrastruktury i oferty turystycznej. W przyszłości będzie można skorzystać z inhalacji przy tężni termalnej, odwiedzić rozbudowany kompleks termalno-basenowy czy też podziwiać uroki Uniejowa podczas spaceru po nadwarciańskich bulwarach. Nad wykorzystaniem wody w nowych dziedzinach (alternatywne metody leczenia, kosmetologia, woda pitna i woda wykorzystywana do przetwórstwa warzyw) wraz z władzami gminy współpracują specjaliści ze szkół wyższych województwa łódzkiego. Zostaną podjęte działania, które umożliwią zastosowanie tej wody do celów np. spożywczych, kosmetycznych, medycznych czy też ogrodniczych.

Tworzymy dla Ciebie

Jakim menu zaskoczy nas pan w Herbowej?

W naszej restauracji pojawiły się potrawy kuchni dawnej, m.in.: czernina, gicz jagnięca z rozmarynem i jałowcem, dziczyzna w postaci gulaszu z kluskami na parze czy też wątroba gęsia oraz pierogi z dziczyzną. Potrawy niby zwyczajne, lecz podane w sposób estetyczny i cieszący oko. Oferujemy również dania dla osób, które nie przepadają za dziczyzną, a pragną spędzić kilka chwil w naszych zamkowych wnętrzach. Dla nich mamy polędwiczki wieprzowe w cieście francuskim, steki wołowe z ratatouille, pstrągi, a nawet gołąbki vege lub z mięsem i sosem borowikowym. Każdy znajdzie coś dla siebie, nawet milusińscy mają u nas swoje menu.

Kiedy i dlaczego zmienia pan menu? Czy wsłuchuje się pan w głosy gości, ich potrzeby?

Menu zmieniam dwa razy w roku, lecz wszystko zależy od naszych gości. To oni oceniają naszą pracę i dlatego ich sugestie są dla mnie bardzo cenne. Jeżeli czegoś pragną, staram się to pozostawić i zmodyfikować, by nie była to do końca taka sama potrawa. Jak każdy szef kuchni przygotowuję menu z daniami sezonowymi i staram się, by były to produkty lokalne.

Co szczególnie pan poleca na niedzielny obiad?

Niedziela to czas rodzinny i czas na wspólne biesiadowanie, a więc polecam zestaw zamkowy dedykowany dla 4 osób. Znajdziecie w nim Państwo wazę pełną żurku na wodzie termalnej, półmiski mieszanych mięs i dodatki. Do tego kielich wina. Zachęcam też do skosztowania giczki jagnięcej oraz różowej piersi kaczki. Na deser proponuję torcik bezowy lub mus z białej czekolady z tzw. włosami z karmelu.

Na czym polega nowoczesna odsłona kuchni polskiej?

Nowoczesna kuchnia polska opiera się na nowych technikach przyrządzania potraw, by bardziej podkreślić ich walory smakowe. Potrawy przyrządzane np. metodą *sous vide*, czyli przygotowane w niskiej temperaturze, zachowują wszelkie wartości odżywcze, witaminy i mikroelementy, wyjątkowy smak i apetyczny wygląd. Naturalne soki są zatrzymywane w potrawie, dzięki czemu nie ma konieczności użycia dużej ilości ziół i przypraw. Takich metod używam również w mojej kuchni, więc jest nowocześnie, po polsku, zdrowo i smacznie.

Czy Polacy doceniają kuchnię śródziemnomorską? Czy jednak wolą naszą, tradycyjną, tłustą kuchnię polską?

Polacy są coraz bardziej otwarci na propozycje i skłonni do eksperymentowania. Kuchnia śródziemnomorska już od dawna cieszy się ogromną popularnością, lecz każdy uwielbia naszą rodzimą kuchnię. W domach przeważnie jesteśmy wierni

Jeśli planujesz lunch z przyjaciółmi, kolację z ukochaną lub imprezę rodzinną, to idealnym miejscem na takie spotkanie jest Restauracja Herbowa na Zamku. Posmakujesz tutaj pierogów z dziczyzną i żurku z białą kiełbasą na wodzie termalnej. Na zamówienie możesz kupić chleb pieczony na Zamku i wędliny prosto z zamkowej wędzarni.





Od kuchni

Szef kuchni Restauracji Herbowa na Zamku **Rafał Andrzejczak** to mistrz znany z tworzenia wysublimowanych kreacji kulinarnych. Znajomość najnowszych technik gotowania i nieustanne poszukiwanie wrażeń smakowych to jego pasja. Specjalizuje się w kuchni śródziemnomorskiej oraz w nowoczesnej odsłonie kuchni polskiej, wykorzystując trendy kulinarne takie jak metoda *sous vide*. Dziękując się z gośćmi swoimi pomysłami, zaraża ich miłością do dobrego jedzenia.

tradycji, natomiast do restauracji chodzimy, by spróbować dań zawierających krewetki, małże czy kawior.

Jak można przekonać kogoś, kto nie jadł czerniny, by spróbował tej zupy?

Czernina jest zupą wyjątkową: albo ją uwielbiasz, albo nienawidzisz. Przekonać niedowiarka będzie ciężko. Wszystkiemu winna krew. Większość jada kaszanke, w której też jest krew, więc dlaczego nie zjeść czerniny? Jest to zupa słodko-kwaśna, na wywarze z kaczki, z dodatkiem grzybów, suszonych owoców, ziół i wspomnianej krwi. Dawniej dziadkowie i rodzice często ją gotowali i jedli z wielkim apetytem.

Zgadza się pan z powiedzeniem: Jesteś tym, co jesz?

Mogę się z tym zgodzić, ponieważ żywienie jest głównym czynnikiem funkcjonowania naszego organizmu, to od nas zależy, jak będziemy wyglądać, jak będziemy się czuć. W dzisiejszych czasach, kiedy wszystko robimy w biegu, również jemy, zapominamy o prawidłowym żywieniu. Polecam książki Gillian McKeith, które w prosty sposób uczą, jak pozbyć się złych nawyków żywieniowych, nie rezygnując z tego, co dotychczas jedliśmy.

Czy wykorzystuje pan wodę termalną w swojej kuchni? W jaki sposób wpływa ona na smak i jakość potraw?

Dodajemy solankę ze względu na specyficzny słony smak. Jest to woda chlorkowo-sodowa z zawartością składników mineralnych, takich jak: wapń, magnez, wodorowęglany, związki siarki, żelazo, brom, jod, potas, fluor i kwas metakrzemowy. Stosujemy solankę np. do kiszenia ogórków, dodajemy do naszego żurku czy też do bejcowania mięsiwa. W potrawach nie wyczuwamy w znacznym stopniu obecności solanki, gdyż jest jedynie dodatkiem. Natomiast spożywanie potraw solankowych, tak bogatych w składniki mineralne, pozwala nam zadbać o żołądek.

Co sprawia, że Herbowa jest niepowtarzalna? Lokal, dobór menu, ludzie, którzy tu pracują, ich pasja i zaangażowanie... czy wszystko po trochu?

Wszystko to ma wpływ na klimat naszej restauracji. Obiekt, w którym się znajduje, czyli Zamek Arcybiskupów Gnieźnieńskich, ludzie, którzy tworzą tę niepowtarzalną atmosferę, pełni pasji i doświadczenia – i w końcu menu, które stworzone jest dla naszych gości, ale też „pod miejsce”, w którym jest restauracja. Zapraszam wszystkich ceniących sobie dobry smak i niebanalny sposób podania potraw do Herbowej. Każdy znajdzie tu coś dla siebie i każdy będzie się u nas czuł wyjątkowo.

Rozmawiała Joanna Gontarz

Solanka w zasięgu ręki

Chcesz zamieszkać w wyjątkowym miejscu? Oddychać świeżym, czystym powietrzem i kąpać się codziennie w solance? Uniejowski skarb – woda zgromadzona w warstwach skalnych pod powierzchnią ziemi, o wyjątkowych właściwościach – jest już dostępna dla mieszkańców bloków termalnych bez wychodzenia z domu. Spółka „Termy Uniejów” wybudowała już 3 bloki, docelowo ma powstać całe osiedle liczące 158 mieszkań. Ale to nie koniec inwestycji! Dla tych, którzy chcieliby zamieszkać w wygodnie urządzonej domku jednorodzinnej w zabudowie szeregowej, została przygotowana nowa inwestycja. Nowe osiedle z kompleksowym uzbrojeniem terenu, w bliskim sąsiedztwie lasu, ma liczyć 52 domków. Szeregowce będą miały dostęp do uniejowskiej leczniczej solanki zdanej do celów kąpielowych oraz ogrzewanie gazowe. Oddanie pierwszych domków planowane jest już na wiosnę 2018 r.

Domki z użytkowym poddaszem, o powierzchni użytkowej **od 115 m² do 123 m²** w zależności od opcji, będą posiadały oddzielny podjazd z jednym miejscem parkingowym dla mieszkańców oraz garaż. Cała powierzchnia działki to **ok. 250 m²**. Na parterze przewidziano pomieszczenia o funkcji dziennej, w tym: kuchnię, salon, wc, kotłownię/pomieszczenie gospodarcze oraz garaż. Na piętrze zlokalizowano 3 pokoje, łazienkę oraz garderobę.

Każdy domek zostanie przykryty dachem dwuspadowym o konstrukcji drewnianej. Kolorystyka budynków zostanie utrzymana w spokojnych tonacjach z fragmentami ścian zrealizowanych jako okładzina z desek. Dużym atutem nowego osiedla termalnego jest również cena – 3 tys. zł za metr powierzchni użytkowej, bez formalności związanych z pozwoleniem na budowę, czy uzbrojeniem terenu. Wszystkie te działania znajdują się po stronie inwestora.

Balkon

Pokój

3000 zł
cena za m²
pow. użytkowej

NOWE OSIEDLE TERMALNE DOMKÓW JEDNORODZINNYCH W UNIEJOWIE



tel.: 506 040 534 / e-mail: domkitermalne@termyuniejow.pl



APARTHOTEL

Termy Uniejów



ZAINWESTUJ W APARTAMENT TERMALNY W UNIEJOWIE I ZARABIAJ

%

Gwarancja zysku **7,5%***

Umowy najmu na 30 lat i tak samo długa gwarancja zysku z inwestycji.

Żadnych kosztów po stronie najemcy przez 30 lat trwania najmu.

* szczegółowe informacje na:
www.aparthotel-termyuniejow.pl

aparthotel@termyuniejow.pl
tel. +48 506 040 534
+48 505 785 167



Zapraszamy do Uniejowa!

