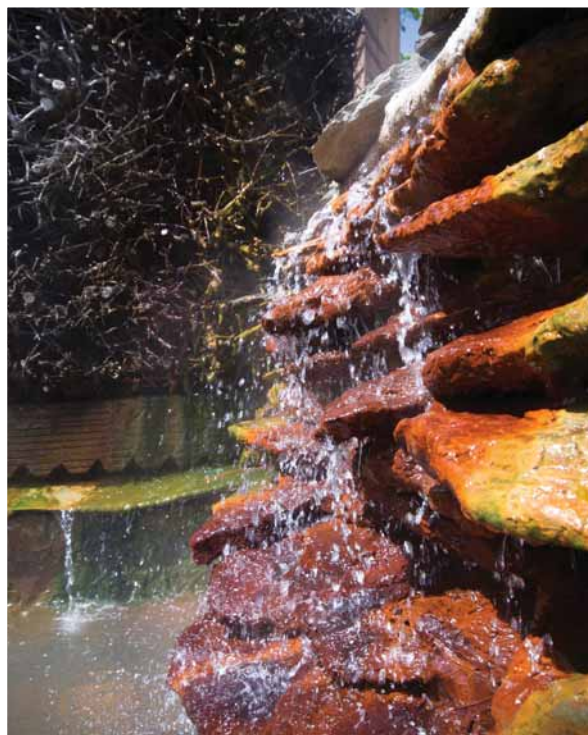




Uzdrowisko Uniejów przyjazne przyrodzie SPACEROWNIK



Spis treści



Odkryj skarby termalnego uzdrowiska **2**

Trasa nr 1



Poznaj przyrodnicze bogactwo **6**

Trasa nr 2



Bądź aktywny **10**

Trasa nr 3



Dotknij żywej historii **14**

Interesujące miejsca w Uniejowie i okolicy



Przeżyj wyjątkowe
wrażenia kulturalne **19**

Kalendarz wydarzeń



Skosztuj, wypocznij **20**

Baza gastronomiczna i noclegowa

Wstęp



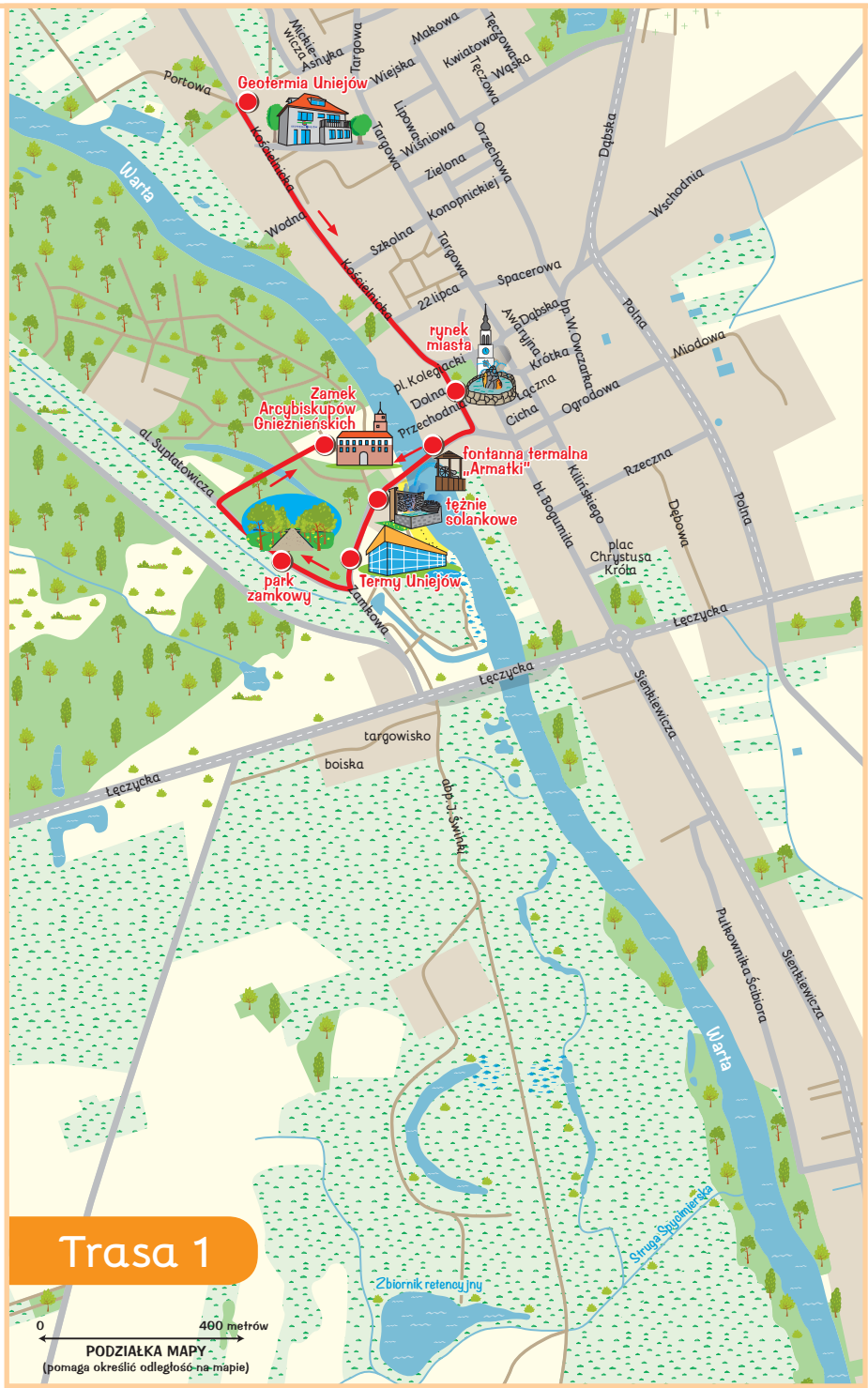
Uniejów – jedyne w województwie łódzkim uzdrowisko – jest młode duchem, mimo kilkusetletniej historii miasta. Najmłodsze w Polsce uzdrowisko termalne to istna kapsuła zdrowia i vitalności, oferująca wiele możliwości aktywnej rekreacji, sportu i turystyki. Malowniczy zespół parkowo-zamkowy z cennymi gatunkami roślin, połacie lasów, łąki, starorzecza i urokliwe polany zachęcają do obcowania z naturą i wprawiają w dobry nastrój. Uprawianiu turystyki aktywnej w gminie Uniejów sprzyja nieskażona przyroda i dobra infrastruktura oraz specjalnie wytyczone trasy turystyczne. Miłośnicy aktywnego wypoczynku mogą spędzić czas na szlaku wodnym, rowerowym, konnym oraz pieszym, spacerując po wyznaczonych ścieżkach edukacyjnych.



Uniejów jest doskonałym przykładem połączenia bogactwa przyrody – nadwarciańskich krajobrazów, leczniczych właściwości wody termalnej i klimatu – z ciągle żywą historią średniowiecza i polską wsią. To idealne miejsce do naładowania duchowych baterii i nabrania sił do pracy. Fundusze unijne pozwoliły zamkowi na odzyskanie dawnego blasku, umożliwiły powstanie kompleksu profesjonalnych boisk, skansenu Zagroda Młynarska, Kasztelu Rycerskiego, a przede wszystkim kompleksu basenów termalnych, które ściągają do nas setki turystów. Uniejów to miasto, które tętni życiem podczas imprez kulturalnych, a zarazem szanuje otaczającą przyrodę i historię.

Przewodnik turystyczno-edukacyjny „Przyrodnicze spacerunki po Uniejowie” zaprasza do poznawania nie tylko cennych walorów przyrodniczych, ale także atrakcji historycznych i kulturowych miasta i gminy Uniejów. Mam nadzieję, że publikacja posłuży zarówno mieszkańcom gminy, jak i wszystkim odwiedzającym nasze termalne uzdrowisko do odkrywania i podziwiania uniejowskich skarbów przyrody, historii i kultury.

Józef Kaczmarek
Burmistrz Uniejowa



Trasa 1

0 400 metrów
PODZIAŁKA MAPY
(pomaga określić odległość na mapie)

Uniejów – niezwykle uzdrowisko termalne



Uniejów status uzdrowiska otrzymał w czerwcu 2012 r. To obecnie najmłodsza w Polsce miejscowość uzdrowiskowa i pierwsza w województwie łódzkim. O funkcji uzdrowiskowej miasta zdecydowały nie tylko zdrowotne właściwości wody geotermalnej, lecz także potwierdzone naukowo lecznicze cechy lokalnego klimatu oraz cenne walory przyrodnicze.

Zgodnie z decyzją Ministra Zdrowia w uzdrowisku termalnym Uniejów dzięki wykorzystaniu zdrowotnych właściwości wody geotermalnej można leczyć choroby: ortopedyczno-urazowe, układu nerwowego, reumatologiczne, naczyń obwodowych i skóry. Woda może być wykorzystywana do kąpiei w wannach i basenach leczniczych, do inhalacji w przypadku chorób układu oddechowego, a także wspomagająco do kuracji pitnych (krenoterapii) w przypadku schorzeń układu pokarmowego. Doskonały efekt odprężenia daje wykorzystanie uniejowskiej wody do celów rehabilitacyjnych i rekreacyjnych. Z uwagi na słony smak woda jest określana potocznie solanką.

Uniejowska woda geotermalna ma temperaturę 68-70°C i mineralizację ok. 8 g/l. Jest to woda mineralna chlorkowo-sodowa z zawartością związków siarki, bromu, jodu, potasu, magnezu, fluoru, kwasu metakrzemowego.

Klimat Uniejowa ma właściwości lecznicze i profilaktyczne w odniesieniu do chorób narządów ruchu, reumatologicznych, układu oddechowego i zaburzeń neurologicznych, może wspomagać też leczenie zaburzeń układu termoregulacyjnego.

W uniejowskim parku zamkowym działa prywatny zakład przyrodolecznicy. Kuracjusze uzdrowiska mogą korzystać z zabiegów leczniczych na bazie wody geotermalnej także w Geotermii Uniejów oraz w innych prywatnych obiektach hotelowych w mieście.



Termalne bogactwo

Geologiczne położenie Uniejowa w obrębie niecki mogileńsko-łódzkiej sprzyja wydobywaniu wody geotermalnej. Jest ona jednym z najcenniejszych skarbów natury ukrytych 2 km pod ziemią w porach i szczelinach skał przepuszczających wodę.

O geotermalnym sukcesie Uniejowa zadecydowały szczęście i przypadek. W 1978 r. poszukiwano na tym terenie ropy naftowej. Wykonano odwierty, z których popłynęła gorąca woda. Nie doceniono wówczas nieoczekiwanie odkrytego bogactwa. Badania geologiczne wznowiono dopiero na początku lat 90. i znaleziono konkretne pomysły na wykorzystanie energii z głębin Ziemi. Powstały dwa odwierty geotermalne, którymi od 2001 r. eksploatowana jest woda.

Wodę geotermalną pozyskujemy za pomocą sztucznych ujęć – otworów geologicznych. Są to dwa odwierty, tzw. dublet geotermalny. Woda jednym odwiertem jest wydobywana, a następnie wykorzystywana do celów gospodarczych, potem drugim odwiertem część wody jest zatlaczana z powrotem w głąb Ziemi – jest to gwarancja odnawialności tego źródła energii. Woda geotermalna jest nośnikiem energii cieplnej i jednym z odnawialnych źródeł energii. Odnawia się wtedy samo źródło tej energii (czyli woda), nie zaś energia. Prawidłowym określeniem jest więc sformułowanie „odnawialne źródło energii”, a nie „energia odnawialna”.

W Uniejowie wykorzystuje się wodę geotermalną w sposób kaskadowy, czyli przyjazny dla środowiska. Najpierw energia cieplna, jaką oddaje woda geotermalna, pozyskiwana jest do celów ciepłowniczych, a następnie schłodzona woda znajduje zastosowanie do celów leczniczych (balneoterapia), rekreacyjnych, do podgrzewania murawy boisk sportowych i ścieżek spacerowych. Możliwe, że uniejowską wodę geotermalną będziemy stosować do celów spożywczych, medycznych i kosmetycznych.

Ciepłownia geotermalna zarządzana przez spółkę Geotermia Uniejów ma moc 5,6 MW i dostarcza ciepło do ok. 80% budynków w Uniejowie. Od 2006 r. działa w Geotermii Uniejów kotłownia na biomasę, dzięki czemu jest to pierwszy w Polsce geotermalny zakład ciepłowniczy

wykorzystujący tylko odnawialne źródła energii.

O efekcie ekologicznym dzięki ogrzewaniu geotermalnemu w Uniejowie świadczą następujące dane liczbowe: 81,9% – o tyle zmniejszyła się roczna emisja związków siarki (SO₂), a o 80,5% roczna emisja tlenu węgla (CO). O 100% zredukowano zanieczyszczenia pyłowe.

Woda geotermalna – bogactwo ukryte 2 km pod ziemią

Dziękuję za odkrycie chociaż dość późne – szkoda...
Niemniej jednak dziękuję!
– geotermalna woda.

Witold Smętkiewicz



Gdzie historia spotyka się z przyrodą



Uzdrowisko Uniejów wyróżnia się nie tylko ceną przyrodą, lecz także interesującymi walorami historyczno-kulturowymi. Uniejów jest doskonałym przykładem połączenia bogactwa przyrody z ciągle żywą historią średniowiecza i polskiej wsi. To miasto o kilkusetletniej historii, której ślady można spotkać zarówno w zabytkach, jak i wydarzeniach kulturalnych.

Nieopodal zamku znajduje się urokliwy XIX-wieczny park ze ścieżką edukacyjno-turystyczną. Na rzeźce Struga Spycimierska powstał zbiornik retencyjno-wyrównawczy w celu ochrony przeciwpowodziowej terenów inwestycyjnych. Cerkiewka, czyli kaplica grobowa rodziny Tollów, również znajduje się wśród zieleni, w lesie przy drodze z Uniejowa do Dąbia. W dolinie rzeki Warty, w jej środkowym biegu, utworzono Nadwarciański Obszar Chronionego Krajobrazu.



Z uniejowskiego rynku w kierunku zamku i do Term Uniejów prowadzi most dla pieszych na Warcie, tzw. kładka, z której można podziwiać całą dolinę rzeki wraz z nowymi inwestycjami zrealizowanymi dzięki funduszom unijnym.

Przed kładką znajduje się tablica potwierdzająca status uzdrowiska, a parę metrów za nią – jedna z kilku w mieście termalnych fontann – „Armatki” (repliki XVII-wiecznych dział armatnich).



Pozostałe punkty trasy:

Tężnia solankowa i czerpnie wody termalnej

► patrz str. 11

Termy Uniejów

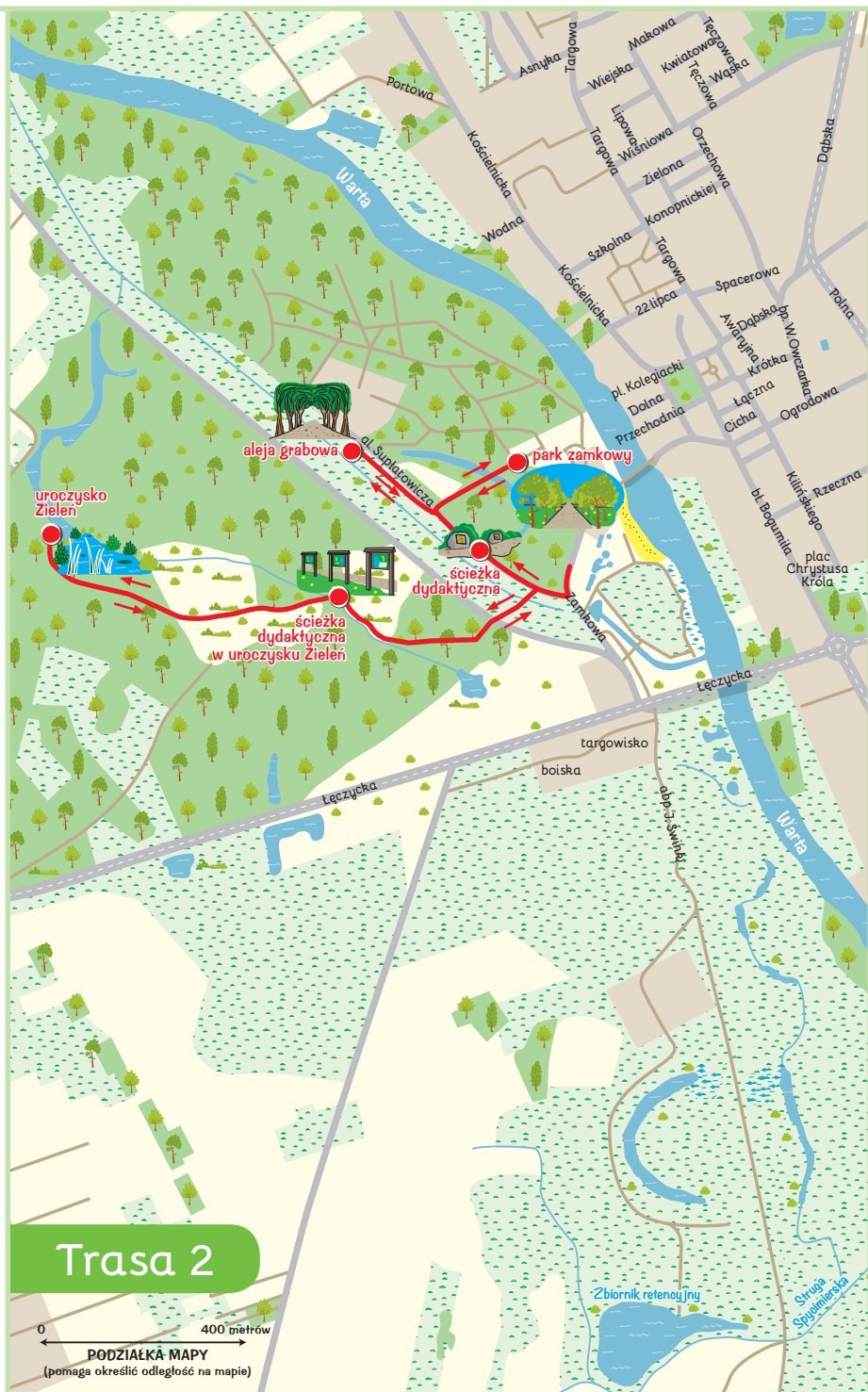
► patrz str. 12

XIX-wieczny park zamkowy

► patrz str. 7

Zamek Arcybiskupów Gnieźnieńskich

► patrz str. 16



Park zamkowy



Położenie, styl oraz historia parku

Park zamkowy w Uniejowie został założony w latach 1860-1870 przez ówczesnego właściciela zamku – Aleksandra Tolla. Utworzony w stylu angielskim nawiązuje do naturalnych ogrodów krajobrazowych. Rozciąga się na ponad 30 ha powierzchni na lewym brzegu terasy zalewowej Warty. W 2006 r. został zrealizowany pierwszy etap rewitalizacji Zespołu Zamkowo-Parkowego. Zabytkowy park zamkowy jest chroniony przed zagrożeniem powodziowym dzięki zamontowanemu w 2013 r. mobilnemu systemowi ochrony przeciwpowodziowej.

Roślinność

Część południową, centralną i północno-zachodnią zajmuje grąd. Sporą część parku stanowią również łąki jesionowo-olszowe, wierzbowo-topolowe i szuwar trzcinowy. Do cennych gatunków chronionych należą m.in.: goździk kropkowany, grąźel żółty, konwalia majowa, zawilec gajowy. Interesującymi roślinami są okazy egzotyczne: cypryśnik błotny, jarząb szwedzki. Na terenie parku rosną 3 pomniki przyrody: kasztanowiec zwyczajny, dąb szypułkowy i buk zwyczajny.



Po dawnym założeniu parkowym pozostała również część alei okrężnej składającej się z 220 drzew (lipa drobnolistna, jesion wyniosły, dąb szypułkowy, klon zwyczajny, grab pospolity, buk zwyczajny).

Aleja grabowa

Od strony zachodniej parku, wzdłuż drogi prowadzącej do zakładu przyrodoleczniczego w Uniejowie, zachowała się część zabytkowej alei grabowej liczącej prawie 500 drzew. Aleja jest imponująca o każdej porze roku – czy to wiosną, gdy delikatnie się zieleni, czy latem, gdy daje zbawienny cień, jesienią, gdy mieni się żółtą barwą liści, a nawet zimą, gdy graby dostojnie prezentują swoje konary. Z zabytkową aleją grabową związana jest jedna z uniejowskich legend.

Ścieżka dydaktyczna

Na terenie parku wyznaczono ścieżkę edukacyjno-turystyczną z 13 przystankami, opisującymi najciekawsze walory, m.in. cenne zbiorniki leśne – grąd, łąki nad kanałem Ulgi, aleje, starorzecze, drzewa pomnikowe.

Pomnik uniejowskiej Białej Damy

Uniejowską Białą Damą – bohaterką legendy – jest Uniejka. Była ona piękną, odważną dziewczyną, która obroniła mieszkańców Uniejowa przed zbójcami chcącymi wykraść skarb ukryty na zamku. Podstępem wywiodła ich z miasta na pobliskie bagniska, oddając w ofierze swoje życie.



Zespół Przyrodniczo- -Krajobrazowy Zielen

Utworzony w 2004 r. w pradolinie rzeki Warty, na obszarze uroczyska Zielen, leżącego w granicach Nadwarciańskiego Obszaru Chronionego Krajobrazu oraz Obszaru Natura 2000 – Dolina Środkowej Warty, zajmuje ponad 77 ha powierzchni.

W uroczysku Zielen wytyczono ścieżkę dydaktyczną (3,3 km; ok. 1,5 godz.) z 4 przystankami: las tęgowy, śródleśna łąka, starorzecze Warty – Niwka, dokarmianie zwierzyny.

Dźwięki przyrodnicze, które można usłyszeć w parku zamkowym w Uniejowie, w uroczysku Zielen i nad Wartą

- śpiew ptaków
- szelest liści
- szum drzew i wiatru
- plusk wody
- skrzypiący śnieg

Są to odgłosy, które pozwalają nam odpocząć, wyciszyć, zrelaksować i uspokoić się. Wśród naturalnych odgłosów przyrody zapominamy o stresie i odprężamy się.

Znaczenie terenów zielonych w mieście

- funkcje dekoracyjne, estetyka oraz ładniejszy wygląd miasta
- rośliny wydzielają tlen, pochłaniają CO₂ i zanieczyszczenia, tłumią hałas, dają cień i chłód, retencjonują wodę i zapobiegają powodzi, stanowią schronienie i miejsce znajdowania pożywienia dla zwierząt, korzystnie wpływają na mikroklimat
- tereny atrakcyjne turystycznie, umożliwiające aktywną rekreację
- chronią nawierzchnie dróg poprzez zacienienie, co sprzyja trwałości asfaltu.



Formy ochrony przyrody w gminie Uniejów



Nadwarciański Obszar Chronionego Krajobrazu

- utworzony w 1998 r. na obszarze ponad 6 tys. ha
- obejmuje rzadkie i chronione gatunki flory i fauny, zbiorowiska roślinne, chroni malowniczą dolinę Warty.

Obszar Chronionego Krajobrazu Pradoliny Warszawsko-Berlińskiej

- utworzony w 2009 r., obejmuje obszar 69 ha na terenie gminy Uniejów
- walory przyrodnicze pradoliny łączącej doliny rzek Wisty i Warty.

Obszar Natura 2000 – Dolina Środkowej Warty

- utworzony w 2004 r. obejmuje ponad 3 tys. ha na terenie gminy Uniejów
- występują tu 22 gatunki rzadkich i chronionych ptaków
- na madach i piaskach wykształciły się łąki i łągi. Na licznych starorzeczach spotkamy charakterystyczną dla takich siedlisk roślinność.

Obszar Natura 2000 – Pradolina Warszawsko-Berlińska

- utworzony w 2004 r. obejmuje ok. 196 ha na terenie gminy Uniejów
- obejmuje łąki i obszar o charakterze torfowiska przejściowego z mchem torfowcem oraz chronionymi gatunkami roślin, tj.: rosiczką okrągłolistną, storczykiem szerokolistnym i rzadko występującą żurawiną błotną.

Pomniki przyrody

- na terenie gminy Uniejów występuje 9 pomników przyrody: 3 drzewa w parku zamkowym w Uniejowie (buk zwyczajny, kasztanowiec zwyczajny i dąb szypułkowy), wiąz szypułkowy w Uniejowie, 4 dęby szypułkowe w: Lekaszynie, Czepowie, Roźniatowie i Wieleninie Kolonii oraz głąz narzutowy w Wieleninie.

Użytki ekologiczne

- utworzono 8 użytków ekologicznych o łącznej powierzchni prawie 19 ha
- dwa użytki ekologiczne to śródleśne łąki w okolicy wsi Hipolitów, pozostałe 6 użytków to bagna, łąki i starorzeczka we wsi Zieleń, w większości znajdujące się na obszarze Zespołu Przyrodniczo-Krajobrazowego Zieleń I.

Zespół przyrodniczo-krajobrazowy

- 3 zespoły przyrodniczo-krajobrazowe: Zieleń I, Zieleń II oraz park podworski w Czepowie
- Zieleń I ► **patrz str. 8**
- Zieleń II – utworzony w 2006 r. na obszarze ponad 15 ha
- park podworski w Czepowie, utworzony w 2004 r., o powierzchni ponad 4 ha. Cennym gatunkiem w parku jest jesion wyniosły odmiany jednolistnej.

Ochrona gatunkowa roślin i zwierząt

- Na terenie gminy występują 23 gatunki chronione, w tym 12 podlega ścisłej ochronie, np.: włosienicznik skąpopęcikowy, paprotka zwyczajna, rosiczka okrągłolistna, a także storczyki: gnieźnik leśny, kruszczyk szerokolistny, listera jajowata, podkolan biały.



Trasa 3

0 400 metrów
PODZIAŁKA MAPY
(pomaga określić odległość na mapie)

Rzeka Warta



Warta jest prawym dopływem Odry. Jest trzecią co do długości rzeką w Polsce. W granicach gminy Uniejów znajduje się 21,5 km rzeki. Po dawnym korycie Warty pozostały liczne starorzecza, np.: Niwka w uroczysku Zieleń, Struga Spycimierska, Siekiernik, Trzemeska Struga. Woda Warty należy do II klasy czystości. Rzeką po obu stronach ma wały przeciwpowodziowe, a wzdłuż brzegów, na madach i piaskach wytworzyły się łąki i łągi.



Tężnia solankowa i czerpnie wody termalnej

W Uniejowie można wypocząć przy termalnej tężni solankowej zlokalizowanej w pobliżu drogi dojazdowej do zamku, za Termami Uniejów w kierunku miasta. Podobnie jak fontanny termalne, tężnia jest nie tylko atrakcją turystyczną, lecz również edukacyjną, a przede wszystkim pełni funkcję zdrowotną. W pobliżu tężni i fontann można wdychać powietrze bogate w składniki mineralne zawarte w wodzie geotermalnej, zaś w czerpniach nabrać wody do kuracji pitnych. Specyficznych właściwości uniejowskiej wody geotermalnej możemy doświadczyć niemalże wszystkimi zmysłami: poczuć jej zapach, smak i ciepło oraz zobaczyć kolorowe efekty wytrącania się związków mineralnych.



Dom Pracy Twórczej

Dom Pracy Twórczej to obiekt pełniący funkcje artystyczno-kulturalne, hotelowe i gastronomiczne, ze szczególnym przeznaczeniem dla Akademii Sztuk Pięknych w Łodzi. Powstał w 2012 r. na miejscu byłego kina „Ustronie” jako jeden z projektów unijnych. Od tego czasu odbywają się w Uniejowie plenery malarskie, warsztaty artystyczne, seminaria naukowe oraz wystawy fotografii i obrazów.



Termy Uniejów

Kompleks termalno-basenowy Termy Uniejów został otwarty w 2008 r. (I etap). Już cztery lata później rozbudowano go i unowocześniono, czterokrotnie powiększono powierzchnię lustra wody i zapewniono więcej atrakcji wodnych. Obiekt ogrzewany jest energią geotermalną.

Regeneracji sił witalnych i aktywnemu wypoczynkowi służą: baseny solankowe, baseny: pływakki i lodowy, sauny, komora śnieżna oraz tężnia solankowa, a także wiele atrakcji wodnych, takich jak: dysze masujące, jacuzzi, dzika rzeka. Nie brakuje brodzików, zjeżdżalni i „wodnych placów zabaw” dla dzieci. W kompleksie znajduje się strefa restauracyjna oraz klub taneczny z kregielnią.

Za projekt „Termy Uniejów – regionalny markowy produkt turystyki uzdrowskowej” miasto otrzymało liczne nagrody, m.in.

w ogólnopolskim konkursie „Polska Pięknieje – 7 Cudów Funduszy Europejskich” (2009 i 2013), w plebiscycie Magazynu National Geographic Traveler „7 Nowych Cudów Polski 2012” oraz wyróżnienia i certyfikaty Polskiej Organizacji Turystycznej (2011 i 2012).

Baseny solankowe w Uniejowie

Cóż, basen, jak to basen – niejeden powie, a tu jest coś znacznie więcej...

Tu chodzi o zdrowie!

Witold Smętkiewicz



Kompleks boisk sportowych im. W. Smolarka



W Uniejowie znajdują się pełnowymiarowe boiska piłkarskie, jedno ze sztuczną murawą, drugie z naturalną, która jest podgrzewana energią geotermalną. Jest to pierwsze tego typu boisko w Polsce.

Zbiornik retencyjny na Strudze Spycimierskiej

Na rzeźce Struga Spycimierska został wybudowany w 2012 r. wielozadaniowy zbiornik retencyjno-wyrównawczy w celu ochrony przeciwpowodziowej terenów inwestycyjnych. Zbiornik wodny służy również wędkarzom do celów rekreacyjnych.

Uniejów – aktywne uzdrowisko

Walorem Uniejowa, umożliwiającym uprawianie turystyki wodnej, jest Warta, którą wytyczony został szlak kajakowy, od Zbiornika Jeziorsko do Poznania. Przez gminę Uniejów przebiegają szlaki rowerowe („Nadwarciański”, „Gorących Źródeł”, „Po Ziemi Uniejowskiej”), pieszo-rowerowy („Św. Faustyny Kowalskiej”) oraz fragment Łódzkiego Szlaku Konnego, który jest najdłuższym szlakiem konnym w Europie.



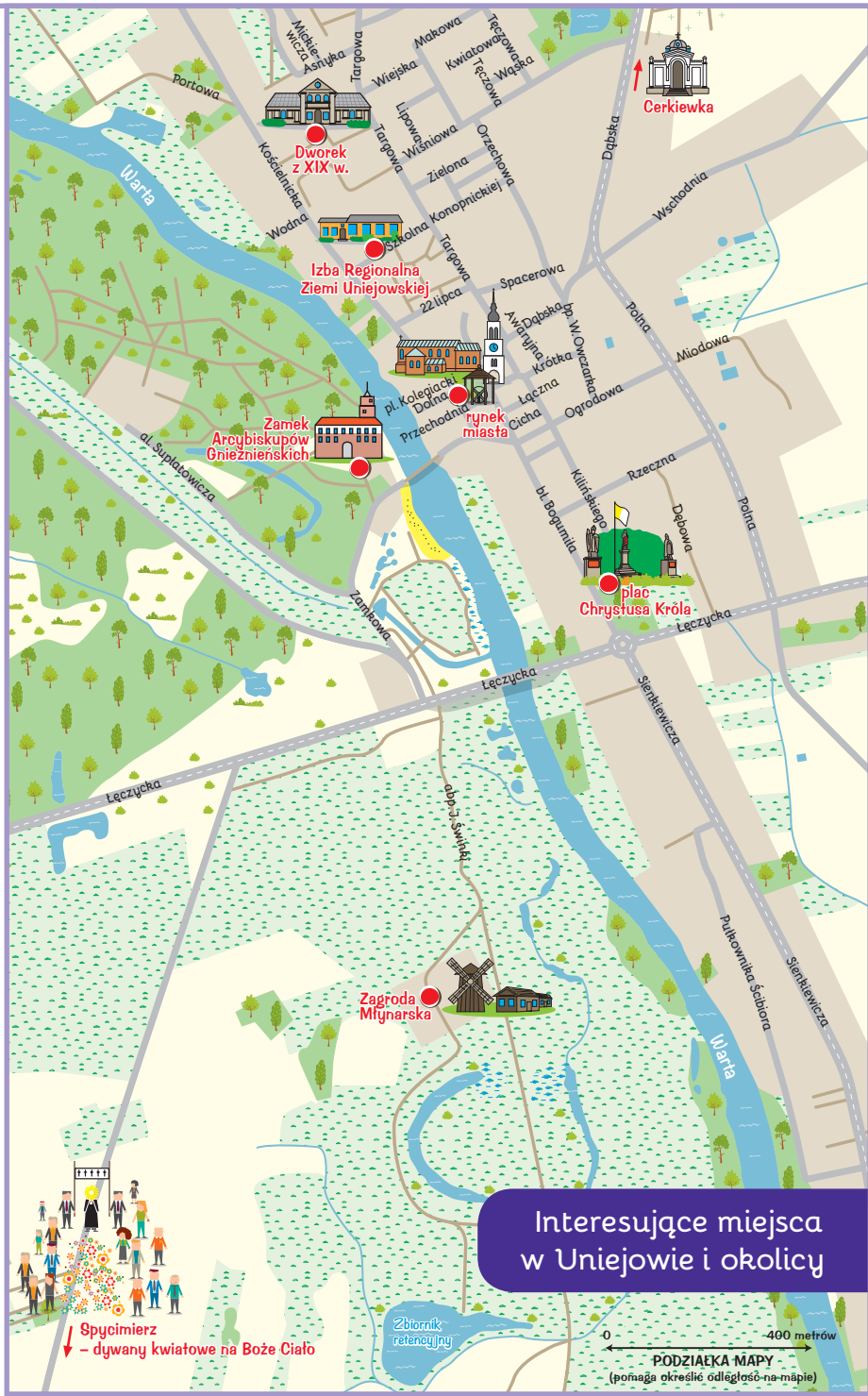
Pozostałe punkty trasy:

[Rynek Miasta](#) ▶ patrz str. 16

[Fontanna termalna „Armatki”](#) ▶ patrz str. 5

[Kasztel Rycerski](#) ▶ patrz str. 18

[Zagroda Młynarska](#) ▶ patrz str. 18



Interesujące miejsca
w Uniejowie i okolicy

↓ Spycimierz
- dywany kwiatowe na Boże Ciało

0 400 metrów
PODZIAŁKA MAPY
(pomaga określić odległość na mapie)

Historia Uniejowa



Uniejów to jedno z najstarszych miast w Polsce, od wieków związany z Kościołem. W XI w. była to osada, pierwsza pisemna wzmianka o miejscowości *Uneievo* pochodzi z 1136 r. z bulli papieża Innocentego II. Około 1285-1290 r. Uniejów otrzymał prawa miejskie od abp. Jakuba Świnki.

Uniejowski zamek – własność Arcybiskupów Gnieźnieńskich – był miejscem zjazdów duchowieństwa i synodów diecezjalnych. Od połowy XVII w. Uniejów zaczął podupadać na skutek pożarów, zniszczeń wojennych

i sekularyzacji dóbr biskupich. Od 1836 r. hrabia Aleksander Toll przyczynił się do istotnych zmian w architekturze uniejowskiego zamku i jego otoczenia. Założył on bowiem park zamkowy w stylu angielskim. Rodzina Tollów była w posiadaniu zamku do 1918 r.

Podczas II wojny światowej oddziały gen. F. Altera z Armii „Poznań” bohatercko broniły Uniejowa i przeprawy przez Wartę. Upamiętnieniem tego wydarzenia z początku września 1939 r. jest pomnik na rynku miasta.

Na przełomie XX i XXI w. dzięki wstąpieniu Polski do Unii Europejskiej oraz wykorzystaniu wód geotermalnych pojawiło się wiele możliwości rozwoju miasta i gminy, szczególnie w kierunku turystyki uzdrowiskowej.



Rynek miasta

gotycka kolegiata, dzwonnica, pomnik Bohaterów II Wojny Światowej, tablica upamiętniająca nadanie praw miejskich w 1290 r., średniowieczny układ urbanistyczny

Śladami historii miasta są w jego prawobrzeżnej części: gotycka kolegiata z połowy XIV w., neo-barokowa dzwonnica z początku XX w. oraz dobrze zachowany średniowieczny układ urbanistyczny centrum miasta, zrewitalizowany w 2008 r.

Gotycka kolegiata pw. Wniebowzięcia NMP zbudowana została w 1349 r. przez arcybiskupa Jarosława Bogorię Skotnickiego. Najcenniejszymi zabytkami są relikwie błogosławionego Bogumiła, patrona miasta, i XVII-wieczny sarkofag z jego figurą, a także sklepienie krzyżowo-żebrowe z XIV w. zachowane w prezbiterium. Dzięki kultowi bł. Bogumiła, znanego z licznych udokumentowanych cudów, na ziemi uniejowskiej rozwinął się ruch pielgrzymkowy.



Zamek Arcybiskupów Gnieźnieńskich

XIV-wieczny gotycki zamek, ufundowany przez arcybiskupa J. Bogorię Skotnickiego w latach 1360-1365, jest jedną z najlepiej zachowanych budowli obronnych w województwie łódzkim. Pierwotny gotycki charakter zachowała jedynie okrągła wieża obronna, z której roztacza się malowniczy widok na okolicę. Zabytek otoczony jest XIX-wiecznym parkiem w stylu angielskim. ► **patrz str. 7**

Obecnie zamek pełni funkcję obiektu konferencyjno-hotelowo-gastronomicznego oraz muzealnego. W 2012 r. zamek i otoczenie zostały poddane rewitalizacji, wybudowano suchą fosę. Pomieszczenia zamkowe ogrzewane są energią geotermalną. Na zamku i jego dziedzińcu odbywają się turnieje rycerskie, pokazy sztuki średniowiecza oraz tańca dawnego, biesiady staropolskie, festiwale ognia. ► **patrz str. 19**



„Cerkiewka”

„Cerkiewka” to neobizantyjska, prawosławna kaplica grobova rodziny Tollów, dawnych właścicieli zamku. Wybudowana została w 1885 r. w lesie w pobliżu Uniejowa, przy trasie w kierunku Dąbia. W kaplicy spoczywał Aleksander Toll i członkowie jego rodziny, jednak ich szczątki na przelocie lat 50. i 60. XX w. zostały przeniesione i zakopane po zachodniej stronie kaplicy.

Śladami wielokulturowości ziemi uniejowskiej są cmentarze: rzymskokatolicki, ewangelicki i żydowski.



XIX-wieczny dworek (Miejsko-Gminny Ośrodek Kultury)

Klasycystyczny dworek w Uniejowie pełni dziś funkcję kulturalnego serca miasta. To tutaj ma swoją siedzibę Miejsko-Gminny Ośrodek Kultury, szkoła muzyczna oraz kawiarenka. Odbywają się tu próby licznych zespołów muzycznych, spotkania kulturalne mieszkańców gminy, zajęcia artystyczne dla dzieci i młodzieży oraz uczestników Uniejowskiego Uniwersytetu Trzeciego Wieku. W połowie XIX wieku dworek był prywatnym mieszkaniem rodziny Hofmajstrów, zarządzającej dobrami Aleksandra Tolla – carskiego właściciela zamku i okolicznych ziem.

Izba Regionalna Ziemi Uniejowskiej

W Izbie Regionalnej Ziemi Uniejowskiej, prowadzonej przez Towarzystwo Przyjaciół Uniejowa, można obejrzeć bogate zbiory eksponatów historycznych, archeologicznych i etnograficznych, dokumentujących historię Uniejowa i okolic, a także pamiątki z II wojny światowej.

Plac Chrystusa Króla, Dęby Katyńskie

W Uniejowie przy ul. bł. Bogumiła znajduje się plac Chrystusa Króla, na którym stoją pomniki Chrystusa, bł. Jana Pawła II oraz bł. Bogumiła. Na terenie po rozebranych drewnianym kościele Bożego Ciała i otaczającym go cmentarzu zobaczymy Dęby Katyńskie. Upamiętniają mieszkańców gminy Uniejów zamordowanych na Wschodzie.





Wieś Spycimierz

Wieś Spycimierz istniała już w 1136 r. i pełniła ważną funkcję siedziby kasztelanii. Charakteryzuje się interesującym układem osadniczym w formie tzw.



zabudowy kupowej. W okolicy wsi znajduje się zachowany fragment grodziska wczesnohistorycznego, stożkowatego z połowy X w., tzw. Kasztelanka.

Wieś znana jest z ponaddwustuletniej tradycji układania kwiatnych dywanów na dwukilometrowym szlaku procesji w czasie uroczystości Bożego Ciała.

► patrz str. 19

Zagroda Młynarska

Zagroda Młynarska to żyjący skansen, w którym zgromadzono budynki z okolic Uniejowa, w tym dwa zabytkowe wiatraki. Dzięki swojskiej atmosferze i na warsztatach rękodzielniczych można poczuć się jak na dawnej wsi. Atrakcją są potrawy kuchni regionalnej, serwowane w karczmie, możliwość upieczenia chleba oraz nocleg w wiatraku lub dworku.

W pobliżu Zagrody Młynarskiej działa Wioska Indiańska, gdzie można poznać kulturę Indian Ameryki Północnej.





Kultura średniowiecza

- Wielki Turniej Rycerski, lipiec
- Jarmark Średniowieczny, sierpień

Kultura Indian Ameryki Północnej

- „POW-WOW” Festiwal Muzyki i Tańca Indian Ameryki Północnej, kwiecień
- Indiańskie Lato – Święto Alei im. Sat-Okha w Uniejowie, lipiec-sierpień

Koncerty i rozrywka

- Dni Uniejowa, maj
- Ogólnopolskie Dni Wody i Noc Świętojańska, czerwiec
- Koncerty Organowo-Kameralne w uniejowskiej kolegiacie, lipiec-sierpień
- Muzyka w Murach Zamku, lipiec-sierpień

Kwiaty i produkty regionalne

- Uniejowski Festiwal Smaków, kwiecień
- Tulipany dla św. Jana Pawła II w Spycimierzu, maj
- Boże Ciało w Spycimierzu – kwietne dywany, maj-czerwiec
 - Festiwal „Królestwo Lilii”, lipiec
- Jarmark Produktów Regionalnych, kwiecień-wrzesień
 - Dożynki Parafialno-Gminne, wrzesień
- Mikołajki i Uniejowski Jarmark Bożonarodzeniowy, grudzień

Sport i aktywna rekreacja

- Ogólnopolskie Zawody w Wędkarstwie Spławikowym, czerwiec
 - Bieg Przetajowy ExTERMYnator, czerwiec
 - Zawody w Powożeniu Zaprzęgami Konnymi, lipiec
- Ogólnopolski Bieg do Gorących Źródeł „Sanus per Aquam – zdrowie przez wodę”, październik

Uniejów od kuchni



Hotele w Uniejowie przyciągają komfortowymi warunkami i oferują zabiegi z zakresu odnowy biologicznej, balneoterapii, rehabilitacji i medycyny estetycznej. Pakiety zabiegów rehabilitacyjnych skierowane są do zróżnicowanych grup wiekowych leczących konkretne schorzenia.

Gabinety kosmetyczne w hotelach oraz w „Uzdrowisku Uniejów Park” oferują zabiegi na twarz i ciało oraz masaże. W każdym z obiektów goście mogą skorzystać również z oferty odnowy biologicznej w strefach SPA & Wellness, obejmującej m.in. kąpiele solankowe, jacuzzi, sauny i stonieczną łąkę.

Uniejowskie hotele są przyjazne środowisku przyrodniczemu, ponieważ zastosowano w nich wiele rozwiązań pozwalających oszczędzać wodę i energię. Warto dodać, że wszystkie hotele i obiekt uzdrowski są ogrzewane energią geotermalną.

Uniejów zaskakuje bogatą ofertą **pokoi gościnnych**. Gospodarze zapraszają do przytulnie urządzonej i dobrze wyposażonej wnętrz, oferując gościnne przyjęcie i domową atmosferę. Przytulnie urządzone pokoje i ukwiecone podwórka, na których znajdziesz miejsce na poranną kawę i wieczorne rozmowy, sprzyjają sielskiej atmosferze. W wielu miejscach można zamówić posiłki oraz zabiegi odnowy biologicznej, m.in. masaże. Można też skorzystać ze specjalnych zniżek do basenów termalnych.

Uniejowscy **restauratorzy** z pasją i ze znanstwem podchodzą do swojej pracy. Odkrywają przed swoimi gośćmi zarówno smaki kuchni staropolskiej, jak i śródziemnomorskiej. Każdy smakosz znajdzie tu coś dla siebie. Każda z restauracji przyciąga gości nie tylko wyśmienitymi potrawami, lecz także wyróżniającymi się i interesującymi wnętrzami.

Więcej informacji o atrakcjach turystycznych gminy Uniejów, bazie noclegowej i gastronomicznej oraz o ofercie uzdrowskiej i rekreacyjnej można znaleźć na stronach internetowych, a także korzystając z bezpłatnej aplikacji mobilnej „Uniejów Turystyczny”:



www.uniejow.pl



[www.uniejow.gotopoland.eu/
pl/tyrystyka](http://www.uniejow.gotopoland.eu/pl/tyrystyka)



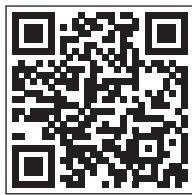
www.ekouniejow.pl



www.termyuniejow.pl



www.geotermia-uniejow.pl



www.zamekwuniejowie.pl



www.paraflaspycimierz.org.pl



aplikacja mobilna
„Uniejów Turystyczny”



film „Gmina Uniejów – uzdrowisko
termalne w sercu Polski”



Spacerownik
w wersji cyfrowej

Wydawca

Gmina Uniejów
ul. Bł. Bogumiła 13
99-210 Uniejów
tel. 63 288 97 40/44
urząd@uniejow.pl
www.uniejow.pl

Teksty: dr Karolina Smętkiewicz, Katarzyna Smętkiewicz

Opracowanie III wydania: Maciej Pachowicz

Zdjęcia: Maciej Bartosiak / UM w Uniejowie, Maciej Łuczak / Vattenball, Karolina Smętkiewicz / UM w Uniejowie, Katarzyna Smętkiewicz, Janusz Tatariewicz, Masandro Wszótek / UM w Uniejowie

Fraszki: Witold Smętkiewicz

Publikacja wydana w ramach projektu pt. „Uzdrowiska przyjazne przyrodzie”
zrealizowanego i finansowanego z nagrody w konkursie Eko Hestia Spa edycja 2016
organizowanym przez ERGO Hestia SA i Stowarzyszenie Gmin Uzdrowiskowych RP

Egzemplarz bezpłatny, wyd. III (zaktualizowane)

Uniejów, 2017



UZDROWISKA PRZYJAZNE PRZYRODZIE

PROJEKT ZREALIZOWANY W RAMACH NAGRODY W KONKURSIE

EKO HESTIA SPA EDYCJA 2016
ORGANIZOWANYM PRZEZ

ERGO HESTIA SA I STOWARZYSZENIE GMIN UZDROWISKOWYCH RP



EKO HESTIA SPA