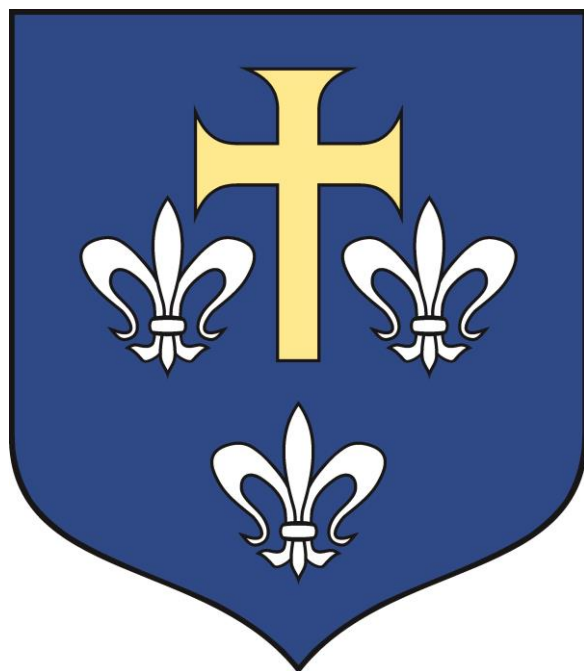


Koncepcja rozwoju gospodarki turystycznej w Gminie Uniejów do 2020 r.



Uniejów, 2016r.

Spis treści

| | |
|--|-----------|
| WPROWADZENIE | 3 |
| 1 DIAGNOZA TURYSTYCZNA I ANALIZA SWOT | 5 |
| 2 POWIĄZANIE Z DOKUMENTAMI STRATEGICZNYMI | 24 |
| 3 POTENCJAŁY ENDOGENICZNE GMINY UNIEJÓW | 31 |
| 4 PLANOWANE KIERUNKI DZIAŁAŃ | 50 |
| 5 KOMPLEMENTARNOŚĆ W GOSPODARCE TURYSTYCZNEJ | 54 |
| 6 ZASADY REALIZACJI | 67 |
| 7 PODSUMOWANIE I WNIOSKI | 68 |
| 8 BIBLIOGRAFIA | 70 |

WPROWADZENIE

Koncepcja rozwoju gospodarki turystycznej w Gminie Uniejów do 2020 roku (zwana dalej *Koncepcją*) określa kierunki rozwoju gospodarki turystycznej w gminie Uniejów. Poprzez określenie kierunków działań dokument stanowi swego rodzaju plan działań, który opiera się na endogenicznych potencjałach gminy oraz wynika w szczególności ze specyficznych uwarunkowań i zasobów przyrodniczych, przestrzennych i kulturowych gminy. Realizacja założeń koncepcyjnych ma przyczynić się do rozwoju przedsiębiorczości oraz tworzenia miejsc pracy w branży turystycznej, a także do wzrostu atrakcyjności turystycznej gminy Uniejów. W celu prawidłowego zaplanowania rozwoju gospodarki turystycznej w gminie Uniejów niezbędne jest wyjaśnienie terminu "turystyka". Termin ten obejmuje ogół działań ludzi, którzy podróżują i przebywają dla wypoczynku, w interesach i w innych celach (z wyłączeniem działalności zarobkowej) przez okres nie przekraczający 12 miesięcy, w miejscach znajdujących się poza ich zwykłym otoczeniem. Termin "turystyka" obejmuje zarówno odwiedzających, którzy zatrzymują się co najmniej na jedną noc, jak i odwiedzających jednodniowych¹.

Rozwój turystyki w gminie Uniejów wymaga wzmocnienia potencjału endogenicznego, gospodarczego i społecznego, który sprzyjać będzie konkurencyjności gospodarczej w regionie, w tym innowacyjności, kreatywności i wzrostowi zatrudnienia, stanowiąc jednocześnie jeden z czynników dywersyfikacji lokalnej gospodarki. Potencjał endogeniczny w niniejszym dokumencie należy rozumieć jako zespół własnych czynników rozwoju danego obszaru (np. regionu, gminy, miasta czy miejscowości) wynikających m.in. z jego struktury funkcjonalno - przestrzennej i gospodarczej, poziomu rozwoju kapitału społecznego, wyposażenia instytucjonalnego i infrastruktury społecznej, tradycji kulturalnych i gospodarczych oraz cech środowiska przyrodniczego².

Przez gospodarkę turystyczną należy natomiast rozumieć całość różnorodnych funkcji gospodarczych i społecznych rozwijanych w celu zaspokajania potrzeb związanych z zapotrzebowaniem na szeroko rozumiane produkty turystyczne³. Możliwości rozwoju gospodarki turystycznej w gminie Uniejów nie należy rozpatrywać w oderwaniu od regionu, wiadomo bowiem że zasięg przestrzenny produktów turystycznych, zazwyczaj regionalny i ponadregionalny, narzuca konieczność kojarzenia funkcji miejscowości turystycznej z takimi samymi w skali regionu. Konieczne jest więc prowadzenie odpowiednich działań, sprzyjających maksymalnemu wykorzystaniu walorów przyrodniczych, krajobrazowych i kulturowych, a zagospodarowanie turystyczne powinno gwarantować utrzymanie swoistego uroku miejscowości turystycznych w gminie Uniejów. Produkt turystyczny należy rozumieć jako dostępny na rynku pakiet materialnych i niematerialnych składników, umożliwiających realizację celu

¹ *Program rozwoju turystyki w województwie łódzkim na lata 2007-2020, PART*, Warszawa, 2007.

² *Strategia Rozwoju Województwa Łódzkiego 2020*.

³ *Szczegółowy Opis Osi Priorytetowych Regionalnego Programu Operacyjnego Województwa Łódzkiego na lata 2014-2020*.

wyjazdu turystycznego. Produkt ten stanowią naturalne i stworzone przez człowieka atrakcje turystyczne, towary i usługi umożliwiające przybycie, pobyt i korzystanie z walorów turystycznych oraz atrakcyjne spędzanie czasu. Ważnym elementem produktu turystycznego są atrakcje turystyczne, czyli zagospodarowane walory turystyczne. Atrakcje posiadają infrastrukturę turystyczną, umożliwiającą obsługę ruchu turystycznego, mają charakter materialny (np. obiekt, obszar, eksponat) lub niematerialny (np. imprezy, wydarzenia)⁴.

Władze samorządowe gminy Uniejów w celu świadomego i aktywnego popierania i kształtowania działań sprzyjających powstawaniu nowych produktów i atrakcji turystycznych oraz modernizacji i rozbudowie infrastruktury turystycznej przystąpiły do opracowania *Konceptji rozwoju gospodarki turystycznej w Gminie Uniejów do 2020 r.* Dokument ten stanowi uszczegółowienie celów strategicznych i operacyjnych związanych z turystyką, które wynikają z obowiązującej Strategii Rozwoju Gminy Uniejów na lata 2013-2020 wraz z jej Aktualizacją oraz wpisuje się w cele strategiczne i operacyjne związane z turystyką określone w Strategii Rozwoju Województwa Łódzkiego 2020.

Niniejszy dokument:

- zawiera diagnozę obecnej sytuacji w gminie Uniejów w kontekście rozwoju turystyki wraz z analizą SWOT;
- wskazuje zgodność ze strategicznymi dokumentami dotyczącymi rozwoju gminy Uniejów oraz województwa łódzkiego;
- zawiera propozycje działań (w tym typy projektów) opierające się na endogenicznych potencjałach gminy (przyrodniczych, przestrzennych i kulturowych), których realizacja przyczyni się do tworzenia warunków dla powstawania nowych miejsc pracy, zapewnienia trwałości już istniejących, a także budowania produktów turystycznych opartych na przedsięwzięciach realizowanych przez podmioty publiczne i prywatne;
- uwzględnia wykorzystanie walorów turystycznych gminy Uniejów do rozwoju gospodarki turystycznej.

Konceptja wskazuje kierunki rozwoju i działania, które mają przyczynić się do ożywienia społeczno - gospodarczego gminy Uniejów, wpłynąć na podniesienie jakości i atrakcyjności życia mieszkańców oraz podnieść konkurencyjność turystyczną gminy, powiatu poddębickiego oraz województwa łódzkiego. Realizacja zaplanowanych działań przyczyni się do zwiększenia efektywności wykorzystania zasobów naturalnych i kulturowych gminy Uniejów oraz ich zachowania, zwiększenia ruchu turystycznego oraz poprawy wizerunku gminy i województwa łódzkiego jako obszaru atrakcyjnego turystycznie.

⁴ Program rozwoju turystyki w województwie łódzkim na lata 2007-2020, PART, Warszawa, 2007.

1 DIAGNOZA TURYSTYCZNA I ANALIZA SWOT

Obiektywna diagnoza potencjału turystycznego gminy Uniejów stanowi wstępny, a jednocześnie konieczny warunek, dla sporządzenia *Koncepcji rozwoju gospodarki turystycznej w Gminie Uniejów do 2020 r.* Diagnozie podlegają walory przyrodnicze, walory kulturowe, zagospodarowanie turystyczne, dostępność komunikacyjna, promocja turystyczna oraz ruch turystyczny, a sporządzona na ich podstawie analiza SWOT pozwala wskazać atuty gminy oraz jej deficyty. Opracowana w ten sposób *Koncepcja* ma sprzyjać efektywnemu gospodarowaniu przestrzenią turystyczną oraz posiadanymi walorami przyrodniczymi i kulturowymi, a tym samym wskazywać kierunki rozwoju gospodarki turystycznej w gminie Uniejów, których realizacja przyczyni się do aktywizacji zawodowej mieszkańców gminy Uniejów oraz powiatu poddębickiego.

Miejsko – wiejska gmina Uniejów położona jest w północno – zachodniej części województwa łódzkiego. Administracyjnie wchodzi w skład powiatu poddębickiego. Graniczy z trzema gminami należącymi do województwa łódzkiego (od wschodu z gminą Świnice Warckie i z gminą Wartkowice, od południowego - wschodu z gminą Poddębice) oraz czterema leżącymi w granicach województwa wielkopolskiego (od zachodu – z gminą Przykona, od południowego - zachodu z gminą Dobra, od północnego - zachodu z gminą Brudzew i od północy z gminą Dąbie). Północna i zachodnia granica jest jednocześnie granicą powiatu poddębickiego i województwa łódzkiego.

Gmina Uniejów obejmuje obszar 12 901 ha (129 km²) z czego miasto liczy 1 223 ha (12 km²) natomiast obszary wiejskie 11 678 ha (117 km²). Według stanu na dzień 31 grudnia 2014 r. gmina liczyła 7183 mieszkańców.

WALORY TURYSTYCZNE

Na atrakcyjność turystyczną gminy Uniejów wpływają przede wszystkim walory turystyczne, które należy rozumieć jako zespół elementów środowiska naturalnego oraz elementów pozaprzyrodniczych, stanowiące wspólnie lub każde z osobna przedmiot zainteresowania turysty⁵.

Walory turystyczne dzieli się na:

- walory wypoczynkowe;
- walory krajoznawcze;
- walory specjalistyczne - umożliwiające uprawianie różnych form turystyki kwalifikowalnej⁶.

Walory wypoczynkowe stanowią podstawę rozwoju funkcji wypoczynkowej, pozostając w ścisłej zależności od warunków środowiska naturalnego⁷.

⁵ Warszńska J., A. Jackowski, *Podstawy geografii turystyki*, PWN, Warszawa, 1978.

⁶ Lijewski T., Mikułowski B., Wyrzykowski J., *Geografia turystyki Polski*, PWE, Warszawa, 2002.

⁷ Kruczek Z., Sacha S., *Geografia atrakcji turystycznych Polski*, PROKSENIA, Kraków, 1999.

Walory krajoznawcze dzieli się na:

- walory środowiska przyrodniczego, czyli charakterystyczne zespoły krajobrazowe i osobliwości przyrody;
- walory tradycyjnej kultury ludowej: folklor, obrzędy ludowe, dzieła ludowej sztuki plastycznej, relikty ludowej kultury materialnej;
- walory dóbr kultury czyli zabytki budownictwa, sztuk plastycznych, kultury materialnej, pamiątki historyczne;
- walory współczesnych osiągnięć człowieka, czyli charakterystyczne obiekty i przejawy współczesnej gospodarki, techniki, nauki i kultury⁸.

Walory specjalistyczne wiążą się z cechami środowiska przyrodniczego, umożliwiają uprawianie różnych form turystyki kwalifikowanej oraz aktywnej⁹.

Zaprezentowana kategoryzacja walorów turystycznych wskazuje, że o potencjale endogenicznym obszaru świadczą głównie walory przyrodnicze i kulturowe. Rodzaj i jakość wymienionych czynników umożliwia rozwój funkcji turystycznych i stanowi o atrakcyjności dla potencjalnych inwestorów.

WALORY PRZYRODNICZE

Walory przyrodnicze stanowią jeden z elementów decydujących o atrakcyjności turystycznej i determinują formy turystyki, które mogą być uprawiane na danym obszarze. Na walory przyrodnicze składają się m.in.: pomniki przyrody, rezerваты, parki krajobrazowe, obszary chronionego krajobrazu¹⁰.

Struktura użytkowania gruntów

Struktura użytkowania gruntów definiowana jest jako udział charakterystycznych form zagospodarowania ziemi w całkowitej powierzchni danego obszaru podlegającego analizie. Jest ona uwarunkowana zarówno czynnikami naturalnymi terenu, jak m.in. klimat, stosunki wodne, rzeźba terenu, jak również warunkami gospodarczymi – industrializacją, a także poszczególnymi typami prowadzonej działalności rolnej. Struktura użytkowania gruntów stanowi podstawową informację dla określenia walorów przyrodniczych danego obszaru, ponieważ dostarcza wiedzy na temat jego wykorzystania. Tym samym jest informacją pozwalającą wskazać potencjalne możliwości rozwoju turystyki oraz określić atrakcyjność turystyczną analizowanego obszaru gminy Uniejów.

⁸ Rogalewski O., *Zagospodarowanie turystyczne*, WSiP, Warszawa, 1979.

⁹ Kruczek Z., Sacha S., *Geografia atrakcji turystycznych Polski*, PROKSENIA, Kraków, 1999.

¹⁰ Kruczek Z., Sacha S., *Geografia atrakcji turystycznych Polski*, PROKSENIA, Kraków, 1999.

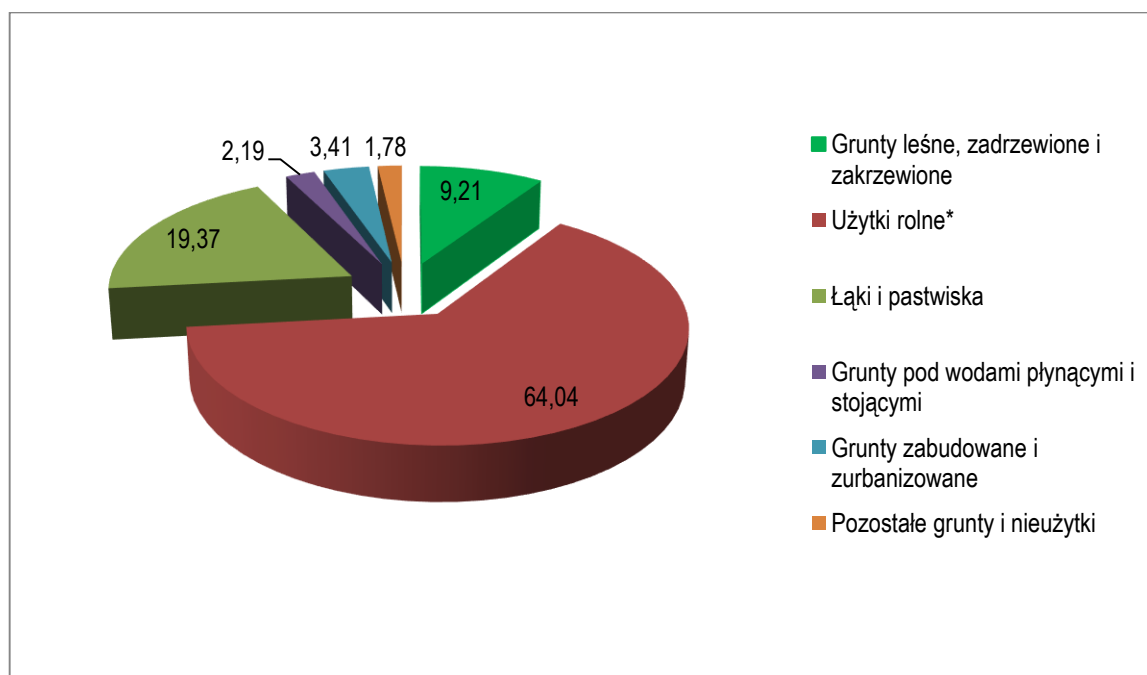
W zależności od celu, jakiemu służyć ma prezentowana struktura użytkowania gruntów, wyróżnić można od kilku do nawet kilkudziesięciu różnego rodzaju form użytkowania ziemi. W prezentowanym niżej zestawieniu wskazano kategorie, które są istotne z punktu widzenia rozwoju ruchu turystycznego na obszarze gminy Uniejów.

Tab. 1. Struktura użytkowania gruntów w gminie Uniejów w 2014 roku.

| Kategoria wykorzystania gruntu | | Powierzchnia [ha] | % powierzchni gminy |
|---|-------------------------|-------------------|---------------------|
| Grunty leśne, zadrzewione i zakrzewione | | 1 188 | 9,21 |
| Użytki rolne | razem | 10 760 | 83,40 |
| | w tym: łąki i pastwiska | 2 499 | 19,37 |
| Grunty pod wodami płynącymi i stojącymi | | 283 | 2,19 |
| Grunty zabudowane i zurbanizowane – razem | | 440 | 3,41 |
| Pozostałe grunty i nieużytki | | 230 | 1,78 |
| Powierzchnia ogółem | | 12 901 | 100 |

Źródło: Bank Danych Lokalnych, <https://bdl.stat.gov.pl/>

Wykres 1. Struktura użytkowania gruntów w gminie Uniejów [% powierzchni].



Źródło: opracowanie własne na podstawie danych BDL.

*użytki rolne podano wyłączając osobno ujętą na wykresie kategorię łąk i pastwisk.

Z powyższych zestawień wynika jednoznacznie, że w strukturze gruntów gminy Uniejów większość zajmują użytki rolne, które ogółem zajmują 10 760 ha, co stanowi aż 83,40% powierzchni gminy. Do kategorii tej, poza wyszczególnionymi w tabeli i na wykresie łąkami i pastwiskami zaliczają się również:

grunty orne, sady, grunty rolne zabudowane, grunty pod stawami i rowami. Struktura użytkowania gruntów w gminie Uniejów znacznie różni się od zestawień obejmujących zarówno powiat poddębicki, jak i województwo łódzkie, a także obszar całego kraju. Rozbieżności widoczne są zwłaszcza w odsetku użytków rolnych, których w Uniejowie jest dużo, a także lasów, których odsetek w gminie jest niski.

Tab. 2. Użytkowanie gruntów gminy Uniejów na tle powiatu, województwa i kraju [% powierzchni] w 2014 roku.

| Jednostka | Grunty leśne, zadrzewione i zakrzewione | Użytki rolne razem |
|---------------------|---|--------------------|
| Polska | 30,89 | 59,86 |
| województwo łódzkie | 22,04 | 70,64 |
| powiat poddębicki | 15,69 | 77,23 |
| gmina Uniejów | 9,21 | 83,40 |

źródło: Bank Danych Lokalnych, <https://bdl.stat.gov.pl/>.

Surowce naturalne

Surowcami o kluczowym znaczeniu z punktu widzenia rozwoju ruchu turystycznego na obszarze gminy Uniejów są odkryte już w 1978 roku wody termalne. Ich zasoby znajdują się na głębokości ponad 2000 m. Obecnie ich eksploatacja następuje z trzech odwiertów o łącznej wydajności 120 m³/h. Wody charakteryzują się niską mineralizacją na poziomie 7g/l, a ich temperatura wynosi 68°C. Właściwości miejscowych ciepłych wód leczniczych, zawierających m.in. siarkę, radon, fluor, chlorki miedzi i żelaza, związku kwasu metakrzemowego oraz jod, którego zawartość jest zbliżona do występującej w Bałtyku stanowiły podstawę do nadania miastu Uniejów statusu miejscowości uzdrowiskowej w roku 2012.

Do pozostałych bogactw naturalnych występujących na terenie gminy Uniejów zaliczają się:

- utwory kredowe w postaci margli w Roźniatowie i Czepowie;
- pokłady żwiru i piasku w Roźniatowie;
- pokłady gliny w okolicach Wielenina;
- gaz ziemny;
- torfy przewarstwione iłami i gliną wypełniające obniżenia dolinne i starorzecza w północnej i północno – zachodniej części gminy;
- pokłady węgla brunatnego w środkowej części gminy.

Wody powierzchniowe

Sieć hydrograficzna stanowi bardzo ważny element atrakcyjności turystycznej każdego obszaru dający szerokie spektrum możliwości rozwijania różnych form turystyki – zarówno aktywnej, jak i wypoczynkowej biernej. Biorąc pod uwagę, że województwo łódzkie jest obszarem wyjątkowo ubogim w wody powierzchniowe, zarówno płynące, jak i stojące, gmina Uniejów dysponuje zasobami, które mogą dodatkowo zwiększyć atrakcyjność turystyczną jej obszaru. Są to:

- przepływająca z południa na północ gminy rzeka Warta – jej długość w granicach Uniejowa wynosi 19,87 km. Zgodnie z "Raportem o stanie środowiska w województwie łódzkim w 2014 r." Wojewódzkiego Inspektoratu Ochrony Środowiska w Łodzi opublikowanym na www.wios.lodz.pl pomiary w punkcie pomiarowo-kontrolnym Warta – Uniejów wykazały II klasę elementów hydromorfologicznych, biologicznych oraz fizykochemicznych, a stan/potencjał ekologiczny rzeki w tym miejscu oceniony został jako dobry. Według BDL powierzchnia gruntów pod wodami powierzchniowymi płynącymi na powierzchni gminy Uniejów wynosi ogółem 281 ha;
- zbiornik retencyjny na Strudze Spycimierskiej o powierzchni 1,85 ha, I klasa czystości.

Flora i fauna – Lasy

Gminę Uniejów cechuje niski wskaźnik lesistości, który wynosi zaledwie 9,21 %. Podobnie jak ma to miejsce na przeważającym obszarze centralnej Polski, lasy w obrębie gminy Uniejów leżą w strefie lasów mieszanych środkowoeuropejskich, w zasięgu naturalnego występowania następujących gatunków drzew: sosna zwyczajna, świerk pospolity, brzoza brodawkowata, dąb szypułkowy i bezszypułkowy, grab zwyczajny, jesion wyniosły, klon polny, klon zwyczajny, lipa drobnolistna, olsza czarna, wiąz górki polny oraz szypułkowy. Dominują siedliska borów mieszanych ze znaczną przewagą sosny, lasów świeżych i wilgotnych – kępy lasu łęgowego. Ponadto na terenie gminy liczne są miejsca występowania roślinności łąkowej i bagiennej

Formy ochrony przyrody

- Zespół przyrodniczo - krajobrazowy „Uroczysko Zielen”;
- Nadwarciański Obszar Chronionego Krajobrazu;
- Uniejowski Obszar Chronionego Krajobrazu;
- Obszar Chronionego Krajobrazu Pradoliny Warszawsko-Berlińskiej.

Ogółem tereny prawnie chronione zajmują ponad 47 % powierzchni gminy Uniejów. Ponadto na terenie gminy Uniejów występuje 9 pomników przyrody – forma ochrony obejmująca pojedyncze twory przyrody żywej i nieożywionej lub ich skupiska o szczególnej wartości naukowej, kulturowej, historyczno-pamiętkowej i krajobrazowej odznaczających się indywidualnymi wyróżniającymi je cechami.

Tab. 3. Pomniki przyrody na terenie gminy Uniejów.

| Nazwa | Lokalizacja | Obwód [cm] | Wysokość [m] |
|---------------------------|-------------|----------------------------|--------------|
| dąb szypułkowy | Roźniatów | 520 | 20 |
| dąb szypułkowy | Wielenin | 530 | 18 |
| buk pospolity | Uniejów | 300 | 20 |
| dąb szypułkowy | Uniejów | 450 | 22 |
| kasztanowiec zwyczajny | Uniejów | 450 | 15 |
| wiąz szypułkowy | Uniejów | 370 | 18 |
| dąb szypułkowy | Lekaszyn | 440 | 20 |
| dąb szypułkowy | Czepów | 480 | 20 |
| głaz narzutowy | Wielenin | wymiary: 515/157/190/90 cm | |

Źródło: Aktualizacja Strategii Rozwoju Gminy Uniejów na lata 2013 – 2020.

WALORY KULTUROWE

Walory kulturowe to drugie po walorach przyrodniczych czynniki decydujące o atrakcyjności turystycznej, zaliczamy do nich m.in.:

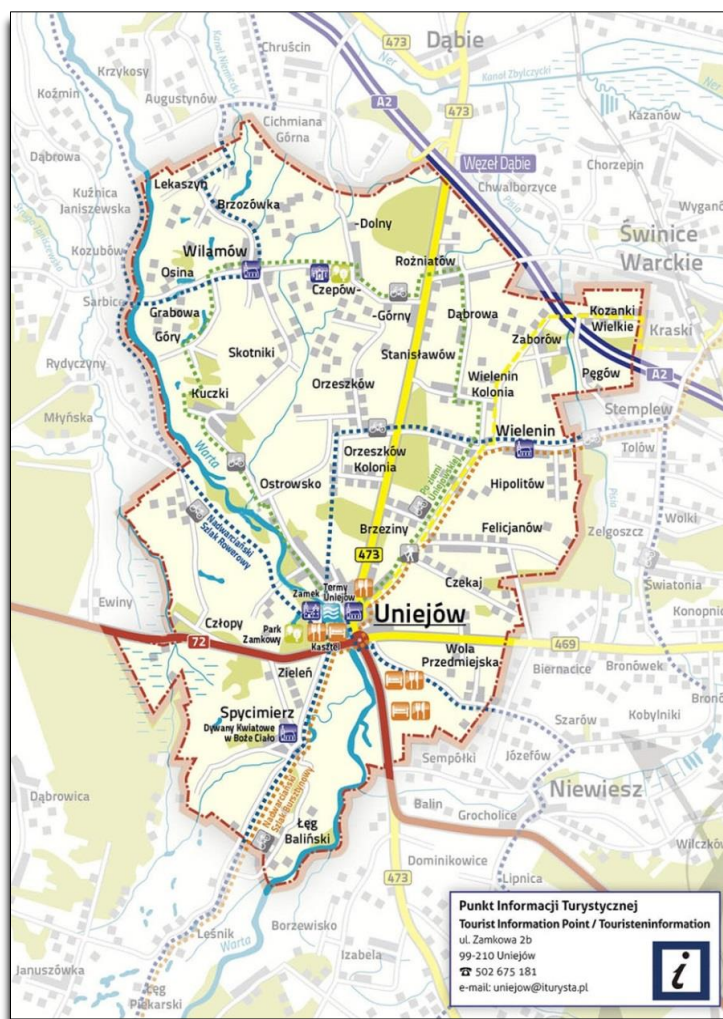
- zabytki archeologiczne;
- zabytki dziedzictwa kulturowego;
- zabytki techniki;
- pamiątki historyczne;
- sztuka ludowa;
- miejsca pamięci;
- szlaki turystyczne;
- festiwale, wystawy, przeglądy zespołów, dni kultury oraz inne imprezy kulturalne¹¹.

Zabytki znajdujące się na terenie miasta i gminy Uniejów świadczą o długiej i burzliwej historii tego obszaru. Historia Uniejowa sięga prawie tysiąca lat wstecz. Pierwsze wzmianki o miejscowości (znanej w tamtym okresie jako Unieievo) pochodzą z bulli papieża Innocentego II, wydanej w 1136 roku. Miejscowość została wspomniana jako osada położona w pobliżu Spycimierza, który należał do gnieźnieńskich arcybiskupów. W późniejszych latach ranga i znaczenie Uniejowa zaczęła wzrastać. Wiązało się to z wpływem Kościoła na rozwój miasta. Pierwszym arcybiskupem był obecny patron miasta

¹¹ Kruczek Z., Sacha S., *Geografia atrakcji turystycznych Polski*, PROKSENIA, Kraków, 1999.

– Błogosławiony Bogumił. Przywilej lokacyjny Uniejów odebrał z rąk arcybiskupa Jakuba Świnki jeszcze przed rokiem 1290. W 1331 roku miasto zostało splądrowane, zniszczone i spalone przez Krzyżaków. Na drugą połowę XIV i wiek XV przypadło duże ożywienie miejscowości pod względem gospodarczym i ludnościowym. Nastąpił gwałtowny rozwój rzemiosła, kuśnierstwa, tkactwa, szewstwa, krawiectwa. Powstały cechy rzemiosł, liczne targi i jarmarki przyciągały wielu gości z sąsiednich miejscowości. W tym czasie arcybiskup Jarosław Bogoria Skotnicki wznosił kościół pod wezwaniem Wniebowzięcia NMP. W latach 1360 – 1365 na lewym brzegu Warty arcybiskupi gnieźnieńscy wybudowali zamek obronny. Dzięki posiadanym walorom kulturowym Uniejów – został w Programie rozwoju turystyki w województwie łódzkim na lata 2007 – 2020 wskazany jako jeden z ośrodków historyczno-kulturowych regionu, tzw. „małych ojczyzn”, stanowiąc atrakcję turystyczną z uwagi na „charakter zależący przede wszystkim od zachowanych pamiątek przeszłości, decydujących o niepowtarzalnym charakterze współczesnego miasta”.

Rys. 1. Turystyka w gminie Uniejów – ważniejsze obiekty i infrastruktura.



Źródło: <http://online.smartlink.pl/online/uniejow/mapa>.

Tab. 4. Wykaz zabytków wpisanych do rejestru zabytków nieruchomych woj. łódzkiego prowadzonego przez Łódzkiego Wojewódzkiego Konserwatora Zabytków

| Lokalizacja | Nazwa zabytku | Wiek zabytku |
|-------------|-------------------------------------|-------------------|
| Czepów | park dworski | 1 poł. XIX w. |
| Uniejów | kościół par. p.w. Wniebowzięcia NMP | XIV, XVI w. |
| Uniejów | cerkiewka | 1885 r. |
| Uniejów | zamek | XIV, XVII, XIX w. |
| Uniejów | park przy zamku | 2 poł. XIX w. |
| Uniejów | dwór, ul. Kościelnicza | ok. 1845 r. |

źródło: <http://www.wuoz.bip.lodz.pl>.

Ponadto, według stanu na dzień 25 listopada 2015 roku, 52 obiekty rozsiane po całym obszarze gminy Uniejów wpisane zostały do prowadzonego przez Łódzkiego Wojewódzkiego Konserwatora Zabytków „Wykazu obiektów zabytkowych figurujących w wojewódzkiej ewidencji zabytków”. Z kolei w gminnej ewidencji zabytków znalazło się 100 obiektów z terenu gminy.

Z punktu widzenia rozwoju turystyki, duże znaczenie mają również znajdujące się na terenie gminy Uniejów:

- Kompleks termalno-basenowy w Uniejowie oferujący gorące kąpiele w leczniczych solankach termalnych;
- Kasztel Rycerski w Uniejowie;
- Skansen – Zagroda Młynarska w Uniejowie

oraz inne zasoby kulturowe wskazane i opisane w dalszej części niniejszej *Koncepcji*.

Szlaki turystyczne

Przez obszar gminy Uniejów przebiegają następujące szlaki turystyczne:

- rowerowe – o łącznej długości 75,3 km oraz ścieżka rowerowa o długości 4 km;
- piesze – o długości 10,7 km;
- konny – o długości 25 km na terenie gminy Uniejów.

Ponadto obszar gminy Uniejów znajduje się na przebiegających przez województwo łódzkie dwóch europejskich szlakach kulturowych nawiązujących zarówno do traktów historycznych, jak i obiektów zabytkowych świadczących o średniowiecznej historii regionu: Szlaku Bursztynowego i Szlaku Romańskiego.

Imprezy turystyczne

Elementem ściśle związanym z historią, tradycją i opartymi na nich wskazanymi wyżej walorami kulturowymi gminy Uniejów, są organizowane na jej terenie liczne imprezy. Dane Głównego Urzędu

Statystycznego zgromadzone w Banku Danych Lokalnych wskazują, że w gminie Uniejów następuje znaczny wzrost liczby imprez organizowanych przez centra, domy i ośrodki kultury, kluby i świetlice.

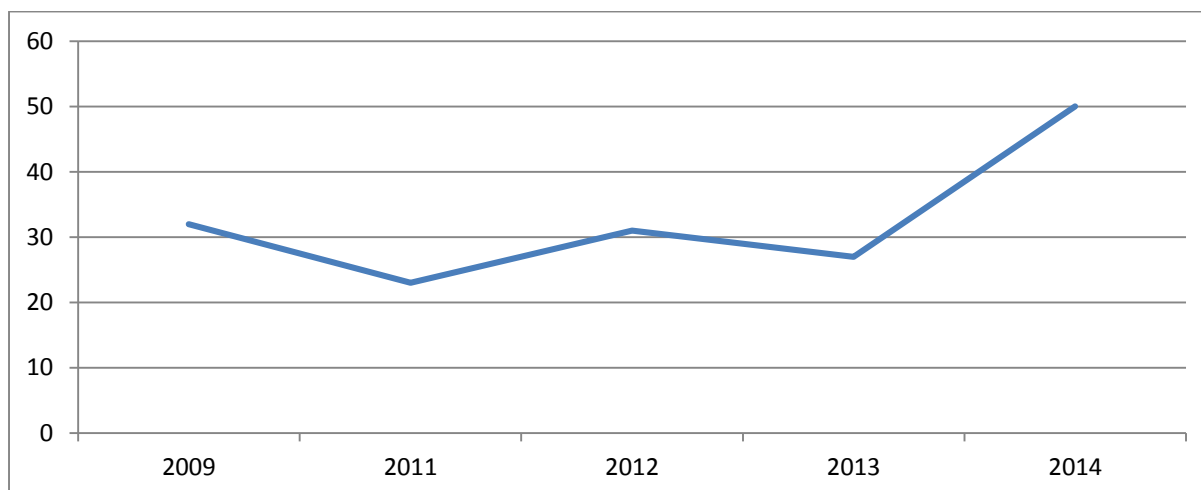
Tab.5. Imprezy organizowane przez jednostki kultury na terenie gminy Uniejów

| Rodzaj imprezy | 2009* | 2011 | 2012 | 2013 | 2014 |
|--|-------|------|------|------|------|
| Wystawy | 9 | 5 | 4 | 2 | 4 |
| Występy artystów i zespołów | 12 | 9 | 15 | 15 | 25 |
| Prelekcje, spotkania, wykłady | 1 | 1 | 2 | 0 | 2 |
| Imprezy turystyczne i sportowo-rekreacyjne | 7 | 3 | 3 | 3 | 6 |
| Konkursy | 3 | 4 | 4 | 4 | 4 |
| Inne | - | - | 3 | 3 | 9 |

źródło: Bank Danych Lokalnych, <https://bdl.stat.gov.pl/>.

*dane BDL odnoszące się do liczby i rodzaju organizowanych imprez gromadzone są corocznie począwszy od 2011 roku, wcześniej podawane były co 2 lata.

Wykres 2. Kształtowanie się liczby imprez w gminie Uniejów (wyłącznie imprezy ujęte w BDL)



źródło: opracowanie własne na podstawie danych BDL

Według danych BDL w 50 imprezach zorganizowanych w 2014 roku udział wzięło ogółem 8 150 osób, co przewyższa liczbę mieszkańców gminy i stanowi bardzo dobry wynik na tle powiatu poddębickiego i województwa łódzkiego, zwłaszcza w odniesieniu do stosunkowo niewielkiej i mało liczebnej gminy, jaką stanowi Uniejów.

Co istotne, dane agregowane przez Główny Urząd Statystyczny nie obejmują wszystkich imprez organizowanych na terenie poszczególnych jednostek samorządu terytorialnego, dlatego nie oddają skali i liczby wydarzeń, jakie rokrocznie organizowane są w Uniejowie. Pochodzące od władz gminy dane za 2016 rok wskazują, że ogółem zaplanowanych jest, bądź już się odbyło 168 imprez, w tym również o

zasięgu międzynarodowym, europejskim, ogólnopolskim i wojewódzkim, a także liczne imprezy regionalne, powiatowe, lokalne i gminne. Oznacza to, że imprezy odbywające się na obszarze gminy obejmują ponad 46% dni w roku, a biorąc pod uwagę, że wiele z nich trwa kilka – kilkanaście dni, można stwierdzić, że wydarzenia organizowane są przez większą część roku kalendarzowego. Imprezy kulturalne, rozrywkowe, sportowe i religijne odbywają się w mieście i na terenie gminy Uniejów w każdym miesiącu roku – zarówno w sezonie wakacyjnym, jak i w miesiącach tradycyjnie mniej kojarzonych z ruchem turystycznym. Istotne jest również, że organizatorami poszczególnych wydarzeń jest wiele podmiotów – zarówno władze gminy i jednostki im podległe (szkoły, MGOPS, MGOK, biblioteka), jak i np. sołectwa, OSP, ZHP, czy stowarzyszenia działające w Uniejowie.

ZAGOSPODAROWANIE TURYSTYCZNE

Zagospodarowanie turystyczne należy rozumieć jako przystosowanie terenu dla potrzeb ruchu turystycznego i rekreacyjnego w celu zapewnienia turystom odpowiednich warunków do spędzania czasu wolnego¹². Zagospodarowaniem turystycznym określa się również zespół obiektów i urządzeń stanowiących wyposażenie określonego terenu, umożliwiających zaspokojenie potrzeb ruchu turystycznego.¹³ Na zagospodarowanie turystyczne składa się baza noclegowa, gastronomiczna oraz towarzysząca (usługowa). Odpowiedni standard usług turystycznych bezpośrednio wpływa na zadowolenie turystów i opinię na temat odwiedzanego obszaru, stanowiąc często o wartości dodanej atrakcyjności turystycznej.

Baza noclegowa

Baza noclegowa uznawana jest za podstawowy miernik zagospodarowania turystycznego danego obszaru. Według definicji przyjętej przez GUS dla celów agregacji danych, w skład bazy noclegowej wchodzi wszelkie „miejsca zakwaterowania, w których regularnie bądź sporadycznie nocują turyści”. Gmina Uniejów posiada zróżnicowaną – pod względem cen, standardu i oferty towarzyszącej – bazę noclegową odpowiadającą na potrzeby turystów odwiedzających jej obszar. Składają się na nią:

- 5 hoteli (posiadających w sumie 358 miejsc noclegowych);
- 3 pensjonaty (ogółem 38 miejsc);
- 3 zespoły domków turystycznych;
- 3 gospodarstwa agroturystyczne;
- 28 pokoje gościnne.

¹² Warszńska J., Jackowski A., *Podstawy geografii turystyki*, PWN, Warszawa, 1978.

¹³ Lijewski T., Mikułowski B., Wyrzykowski J., *Geografia turystyki Polski*, PWE, Warszawa, 2002.

Baza gastronomiczna

Na bazę gastronomiczną składają się zakłady i punkty gastronomiczne stałe i sezonowe, których przedmiotem działalności jest przygotowanie oraz sprzedaż posiłków i napojów do spożycia na miejscu i na wynos. W gminie Uniejów urozmaicona baza gastronomiczna idzie w parze z różnorodną bazą noclegową. Osoby przyjezdne skorzystać mogą z punktów gastronomicznych zarówno towarzyszących miejscom noclegowym, jak i w odrębnych obiektach.

Tab. 6. Baza gastronomiczna gminy Uniejów.

| Typ obiektu | Liczba obiektów | Liczba miejsc |
|---------------------------------|------------------------|----------------------|
| Restauracja | 8 | 950 |
| Kawiarnia | 3 | 80 |
| Bar | 1 | 30 |
| Pozostałe punkty gastronomiczne | 11 | 250 |

Źródło: Gmina Uniejów

Część obiektów składających się na bazę noclegową oraz gastronomiczną dostępną na terenie gminy Uniejów posiada usprawnienia stworzone z myślą o osobach niepełnosprawnych. Są to w szczególności ciągi komunikacyjne, podjazdy, toalety dla osób niepełnosprawnych.

Baza towarzysząca

Obrazu zaplecza stworzonego z myślą o turystach odwiedzających Uniejów dopełnia tzw. baza towarzysząca, do której zalicza się dwie grupy dostępnych udogodnień. Przede wszystkim są to urządzenia turystyczne, które mają na celu zaspokojenie potrzeb turystycznych. Po drugie bazę towarzyszącą tworzą wszelkie urządzenia i rozwiązania, które służą zaspokojeniu potrzeb stałych mieszkańców danego obszaru, jednak korzystają z nich także turyści.

Zadaniem pierwszej z grup jest stworzenie możliwości urozmaiconego wypoczynku na obszarze gminy Uniejów. Na bazę tą składają się:

- 3 pływalnie – w tym kompleks termalno-basenowy oraz 2 pływalnie hotelowe;
- kąpielisko strzeżone;
- siłownia;
- 5 gabinetów odnowy biologicznej;
- 3 boiska sportowe, w tym 1 podgrzewane całorocznie wodą termalną;
- 4 sauny;
- 3 wypożyczalnie sprzętu pływającego;
- 2 wypożyczalnie rowerów.

Druga grupa składająca się na bazę towarzyszącą to urządzenia służące zaspokojeniu potrzeb głównie mieszkańców stałych, ale wykorzystywanych także przez turystów. Jest to grupa bardzo rozległa, na którą składają się m.in.: techniczne uzbrojenie terenu (sieć elektroenergetyczna, wodna, kanalizacyjna, gazowa), sieć handlu detalicznego, urządzenia pocztowe i telekomunikacyjne, jak również urządzenia z zakresu ochrony zdrowia. W gminie Uniejów składa się na nią:

- 177 sklepów;
- 3 stacje benzynowe;
- 3 apteki;
- 3 banki;
- 1 punkt pocztowo-telekomunikacyjny;
- 3 przychodnie, ośrodki zdrowia;

Ponadto do bazy towarzyszącej należy infrastruktura komunalna – techniczna, na którą w gminie Uniejów składają się m.in:

- sieć kanalizacyjna o długości 13,3 km;
- sieć wodociągowa o długości 148,9 km;
- sieć gazowa o długości 12,3 km.

DOSTĘPNOŚĆ KOMUNIKACYJNA

Dostępność komunikacyjną miastu i gminie Uniejów zapewnia sieć dróg gminnych i powiatowych połączonych z drogami wojewódzkimi i drogą krajową. Dobrze rozwinięta struktura przestrzenna dróg stanowi niewątpliwą atut gminy. Ujęcie bazy komunikacyjnej w *Koncepcji* wynika z jej bezpośredniego wpływu na skalę ruchu turystycznego w gminie Uniejów. Możliwość skorzystania z różnych rodzajów transportu staje się coraz bardziej istotnym kryterium przy planowaniu podróży. Dlatego baza komunikacyjna jest jednym z ważniejszych elementów wpływających na możliwości rozwoju turystyki w gminie Uniejów oraz powiecie poddębickim.

Główne elementy układu transportowego w gminie Uniejów to:

- droga krajowa o długości 8 km – odcinek drogi krajowej Nr 72 relacji Rawa Mazowiecka – Łódź – Konin;
- drogi wojewódzkie o łącznej długości 7,9 km:
 - droga wojewódzka Nr 469 relacji Uniejów – Ozorków;
 - droga wojewódzka Nr 473 relacji Koło – Uniejów – Łask;
 - ulice miejskie w Uniejowie położone w ciągu dróg wojewódzkich to: część ul. Dąbskiej, część ul. Łęczyckiej i ul. Polna;

- 18 dróg powiatowych o łącznej długości 40,8 km;
- 35 dróg gminnych o łącznej długości 89,7 km.

Przez teren gminy Uniejów przebiega również odcinek autostrady A2 (Berlin – Warszawa – Moskwa) o długości 4,4 km, jednakże z jej obszaru nie ma bezpośredniego dostępu do tej drogi, co powoduje, że nie jest on zaliczany do podstawowego układu sieci drogowej gminy. Najbliższy węzeł komunikacyjny znajduje się w sąsiedniej gminie Dąbie – ok. 10 km od Uniejowa, co w znaczącym stopniu wpływa pozytywnie na dostępność turystyczną do Gminy Uniejów, w tym uzdrowiska termalnego oraz pozostałych walorów i atrakcji turystycznych znajdujących się na analizowanym obszarze.

Według informacji zgromadzonych w Banku Danych Lokalnych, 324 ha gruntów w gminie Uniejów stanowią tereny zabudowane i zurbanizowane przeznaczone na komunikację drogową. W gminie Uniejów brak jest linii kolejowej.

Na dostępność komunikacyjną wpływa również funkcjonująca na terenie Gminy Uniejów komunikacja publiczna, która realizowana jest przez komunikację PKS i transport prywatny. Na obszarze gminy brak jest dworca autobusowego, istnieją tylko przystanki PKS. Dostępność komunikacyjną zwiększają prywatne busy kursujące na trasach: Uniejów – Turek, Uniejów – Poddębice, Uniejów – Poddębice – Łódź, Uniejów – Kaczki Średnie. Funkcjonuje również Taxi Uniejów, którego postoje znajdują się przy komendzie ZHP i kompleksie termalno-basenowym.

Na dostępność komunikacyjną w granicach gminy składa się ponadto jeden most na rzece Warcie, w ciągu drogi krajowej Nr 72 w Uniejowie.

OCHRONA ŚRODOWISKA NATURALNEGO

Na terenie gminy Uniejów znajdują się wykorzystywane jako OZE wody geotermalne. Znajdują one zastosowanie w kompleksie termalno-basenowym oraz są wykorzystywane przez lokalnych przedsiębiorców. Wody geotermalne wydobywane w Uniejowie znajdują wykorzystanie w następujących kierunkach:

- *ciepłownictwo* – powołana w 1999 roku spółka Geotermia Uniejów dostarcza ciepło oraz ciepłą wodę użytkową do 70% mieszkańców miasta Uniejów. Docelowo ekologiczna energia będzie doprowadzona do wszystkich budynków mieszkalnych. Zastąpienie tradycyjnego systemu grzewczego, opartego głównie na spalaniu węgla, alternatywnym ciepłem wód geotermalnych przynosi efekt ekologiczny w postaci znacznego obniżenia emisji zanieczyszczeń metalami ciężkimi zawartymi w odpadach po spalaniu węgla, głównie w żużlu i popiele, oraz znaczą redukcją CO, a tym samym CO₂ (produkt utlenienia CO) odpowiedzialnego za efekt cieplarniany. Z energii wód

geotermalnych pochodzi 3,2 MW mocy ciepłowni, której moc całkowita wynosi 7,4 MW, tj. ponad 43 %;

- *balneoterapia* (wodolecznictwo) – począwszy od 2002 roku w Geotermii Uniejów prowadzone są zabiegi lecznicze oraz profilaktyka zdrowotna z wykorzystaniem wody geotermalnej, m.in. rehabilitacyjne kąpiele z hydromasażem. Woda geotermalna wydobywana w gminie posiada świadectwo potwierdzające właściwości lecznicze;
- *rekreacja* – kąpiele w wodzie geotermalnej w kompleksie termalno-basenowym gwarantują wypoczynek i odprężenie. W hotelach i obiekcie sanatoryjnym gminy istnieje również możliwość skorzystania z basenów, jacuzzi, czy też balii solankowych;
- *podgrzewanie gruntu* – Uniejów to jedyne miejsce w Polsce, gdzie murawa boiska piłkarskiego podgrzewana jest wodą geotermalną, dzięki czemu murawa jest zielona przez cały rok. Ponadto w ten sam sposób podgrzewane są ścieżki spacerowe w parku zamkowym;
- *cele spożywcze* – wody geotermalne nadają się zarówno do kuracji pitnych, butelkowania, produkcji soków, jak i potraw;
- *cele kosmetyczne* – odpowiednio zmineralizowana woda dostarcza organizmowi cennych mikroelementów;
- *cele promocyjno-edukacyjne* – jedną z wielu atrakcji uzdrowiska są fontanny i tężnie termalne, w pobliżu których można doświadczyć inhalacji powietrzem bogatym w związki mineralne. Z kolei w tzw. czerpniach możliwe jest nabranie wody do kuracji pitnych.

Do ochrony środowiska przyczynia się także wykorzystywanie przez Geotermię Uniejów biomasy, w wyniku spalania której pozyskiwane jest 1,8 MW mocy ciepłowni, tj. ponad 24 % jej mocy całkowitej.

PROMOCJA I INFORMACJA TURYSTYCZNA

Do podstawowych narzędzi promocji turystycznej należą:

- reklama produktu np. w telewizji, prasie, wydawnictwie;
- sprzedaż osobista rozumiana jako bezpośrednia prezentacja oferty turystyce;
- promocja sprzedaży np. targi turystyczne;
- public relations - szerokie informowanie o turystycznej działalności gminy za pośrednictwem środków masowego przekazu, organizację konferencji, seminariów, study-tour dla dziennikarzy.

Najbardziej efektywne narzędzia marketingu w turystyce to m.in.: reklama i promocja w środkach masowego przekazu, aktywny udział w lokalnych i pozalokalnych targach turystycznych, stała współpraca z dziennikarzami, w tym organizacja study-tour na terenie gminy, czy regionu. Działania

te wprost odnoszą się do promocji miejscowości, czy gminy oraz jej produktu turystycznego¹⁴. Dostępność i jakość informacji o walorach turystycznych oraz zagospodarowaniu turystycznym warunkuje właściwy rozwój turystyki, a informacja turystyczna powinna być skierowana do następujących grup:

- turyści indywidualni i grupowi;
- potencjalni turyści;
- twórcy, współtwórcy, sprzedawcy produktów turystycznych;
- animatorzy konsumpcji zbiorowej (np. zakłady pracy, biznes, organizacje społeczne);
- potencjalni twórcy produktu turystycznego;
- promotorzy turystyki¹⁵.

Gmina Uniejów prowadzi systematycznie promocję produktu turystycznego – Term Uniejów oraz produktu ekologicznego Eko Uniejów. Intensywna promocja prowadzona jest w mediach elektronicznych oraz tradycyjnych o zasięgu m.in. krajowym.

Informacja i promocja prowadzona jest wielokanałowo, za pomocą m.in.:

- Punktu Informacji Turystycznej – działającym przy Miejsko-Gminnym Ośrodku Kultury, ul. Targowa 21 99-210 Uniejów;
- ulotek i folderów – dostępnych w urzędach Gminy i Miasta, punkcie informacji turystycznej, poszczególnych zabytkach i miejscach turystycznych, hotelach, pensjonatach i pozostałych punktach noclegowych. Ulotki i foldery zawierają nie tylko informacje o zabytkach oraz atrakcjach gminy, lecz również informują o wydarzeniach kulturalnych, czy imprezach rekreacyjno-sportowych;
- stron www - <http://uniejow.gotopoland.eu/pl/turystyka/>, www.uniejow.pl, <http://uniejow.gotopoland.eu/pl/turystyka/>, <http://www.termyuniejow.pl/>, <http://ekouniejow.pl/>. Strony dostępne są w językach polskim, angielskim i niemieckim. Informują o atrakcjach związanych z istnieniem w Uniejowie uzdrowiska termalnego, pozostałych miejscach ważnych z turystycznego punktu widzenia, możliwościach spędzenia czasu w gminie, a także festiwalach i wydarzeniach, jakie odbywają się w mieście i gminie Uniejów;
- aplikacji na urządzenia mobilne „Uniejów Turystyczny” – stanowiącej przewodnik mobilny po atrakcjach uzdrowiska termalnego;
- bezpośredniego kontaktu z turystą – do osób posiadających kartę Term Uniejów wysyłane są informacje sms oraz e-maile informujące o możliwych rabatach, zbliżających się wydarzeniach.

¹⁴ Kunce R., *Promocja turystyki*, w: *Turystka w gminie i powiecie*, Gordon A. (red.), Polska Organizacja Turystyczna, Warszawa, 2003.

¹⁵ Idzikowski J., Piotrowski I.P., *Informacja turystyczna*, w: *Turystka w gminie i powiecie*, Gordon A. (red.), Polska Organizacja Turystyczna, Warszawa, 2003.

RUCH TURYSTYCZNY

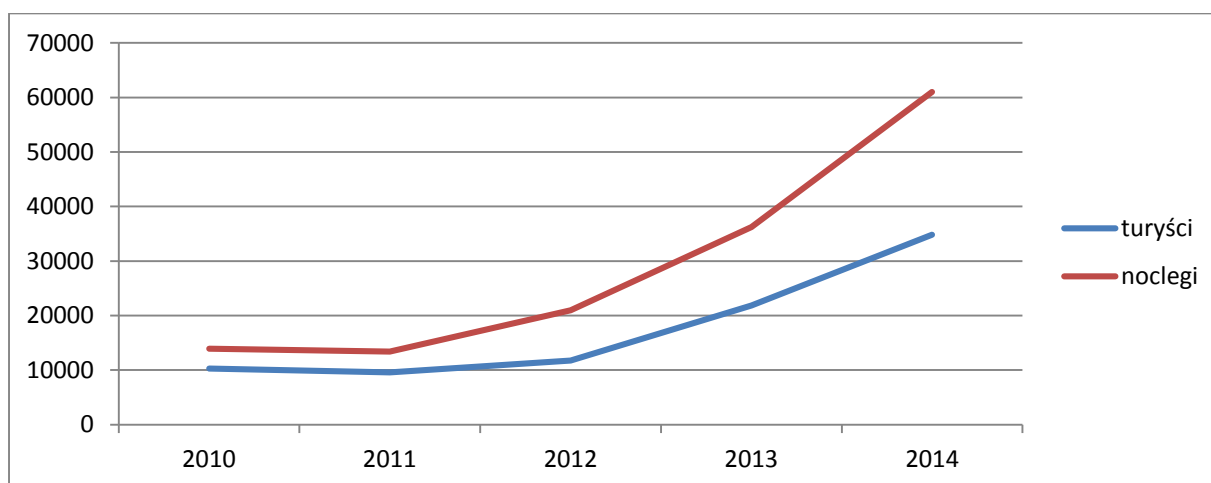
O zapotrzebowaniu na bazę noclegową na terenie gminy świadczy stale rosnąca liczba turystów z niej korzystających. W ciągu 5 lat wzrost liczby turystów sięgnął 340 %, a liczba udzielonych noclegów wzrosła aż o 440 %.

Tab. 7. Ruch turystyczny w gminie Uniejów – wykorzystanie bazy noclegowej.

| Wyszczególnienie | 2010 | 2011 | 2012 | 2013 | 2014 |
|--------------------------|--------|--------|--------|--------|--------|
| turyści ogółem | 10 269 | 9 589 | 11 765 | 21 875 | 34 838 |
| udzielone noclegi ogółem | 13 935 | 13 379 | 20 951 | 36 228 | 60 974 |

Źródło: Bank Danych Lokalnych, <https://bdl.stat.gov.pl/>.

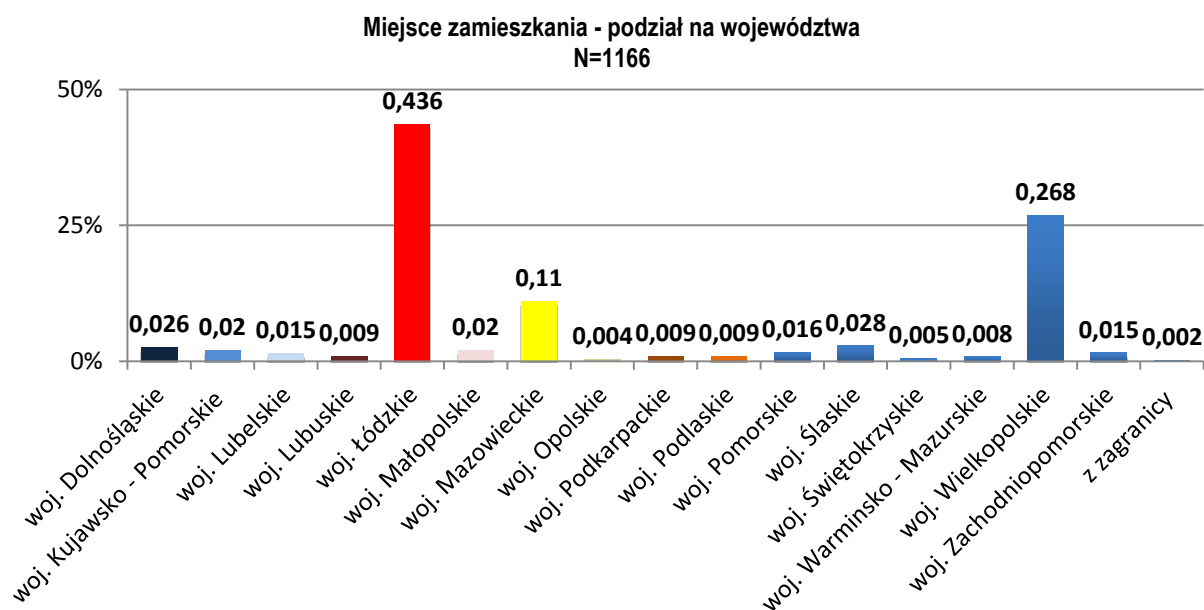
Wykres 3. Kształtowanie się ruchu turystycznego w gminie Uniejów.



Źródło: opracowanie własne na podstawie danych BDL

Dodatkowe informacje na temat struktury osób odwiedzających Uniejów ze względu na miejsce zamieszkania daje ankieta, która w 2013 roku przeprowadzona została wśród odwiedzających kompleks termalno-basenowy. Jak wskazują jej wyniki, do Uniejowa przyjeżdżają mieszkańcy praktycznie wszystkich województw Polski, choć znaczną przewagę osiągają osoby z najbliższych województw – łódzkiego (ponad 43 % odwiedzających) oraz wielkopolskiego (niemal 27 %), którzy w sumie stanowią ponad 2/3 turystów.

Wykres 4. Osoby odwiedzające kompleks termalno-basenowy w podziale na miejsce zamieszkania.



źródło: Materiały Urzędu Miasta Uniejów.

ANALIZA SWOT

Sporządzona na potrzeby *Koncepcji* analiza SWOT została zawężona do uwarunkowań wpływających na atrakcyjność turystyczną gminy Uniejów, które warunkują rozwój na jej terenie szeroko rozumianej gospodarki turystycznej. Analiza podzielona została na dwie części:

- pierwsza wskazuje zidentyfikowane mocne i słabe strony gminy Uniejów, które wynikają z posiadanych przez nią walorów przyrodniczych i kulturowych, zagospodarowania turystycznego, dostępności komunikacyjnej oraz ruchu turystycznego;
- druga sygnalizuje czynniki zewnętrzne wobec gminy Uniejów, spośród których część, przy umiejętnym wykorzystaniu, stanowi dla niej szansę dalszego rozwoju, pozostałe zaś zagrożenia rozwojowe, których gmina może uniknąć bądź zminimalizować ich negatywny wpływ.

Zadaniem władz samorządowych gminy Uniejów staje się umacnianie atutów gminy przy wykorzystaniu istniejących szans rozwoju turystyki na jej obszarze oraz ograniczanie wpływu słabych stron i umiejętne unikanie pojawiających się zagrożeń oraz barier.

Tab. 8. Analiza SWOT

| Mocne strony | Słabe strony |
|---|---|
| <ul style="list-style-type: none"> • Położenie w centralnej części kraju – dostępność dla turystów ze znacznego obszaru Polski; • Dobrze rozwinięta sieć dróg, w tym dróg o znaczeniu krajowym i wojewódzkim; • Bogate i niezwykle zróżnicowane walory kulturowe (miejsca, obiekty i imprezy); • Unikatowe w skali regionu i kraju źródła geotermalne; • Bogactwo i różnorodność imprez organizowanych na terenie gminy; • Wysoki odsetek obszarów prawnie chronionych, ciekawych z ekologicznego punktu widzenia, w tym obszarów należących do systemu Natura2000; • Odpowiednie warunki, wynikające głównie z walorów przyrodniczych, do uprawiania turystyki aktywnej (w tym turystyki wodnej, kajakowej, infrastruktura do uprawiania turystyki jeździeckiej); • Potencjał do rozwoju agroturystyki; • Inwestycje prywatne w turystykę; • Duży potencjał bazy do rozwoju turystyki w kierunku turystyki zdrowotnej (Termy Uniejów); • Pozytywne nastawienie ludności do przyjeżdżających turystów, gościnność i sympatia mieszkańców. | <ul style="list-style-type: none"> • Niedobór infrastruktury transportowej i małej infrastruktury turystycznej (parkingi, infrastruktura dla osób niepełnosprawnych, brak dworca - węzeł komunikacji publicznej); • Niedostosowanie znacznej części obiektów turystycznych do potrzeb osób niepełnosprawnych; • Niewystarczająca odnowa dziedzictwa kulturowego oraz dostosowanie ich do pełnienia funkcji turystycznych • Niewystarczające wykorzystanie walorów przyrodniczych, w tym wód geotermalnych w gospodarce turystycznej • Brak porządku i ład przestrzennego; brak staranności w zagospodarowaniu przestrzeni turystycznej; • Brak wykwalifikowanej kadry do obsługi ruchu turystycznego – ciągle mała liczba ośrodków szkolących, słaba znajomość języków obcych; • Niewystarczająca w stosunku do potrzeb i oczekiwań turystów oferta turystyczno - rekreacyjna; • Zbyt mały poziom inwestycji podmiotów prywatnych w bazę turystyczną; • Zbyt małe zaangażowanie podmiotów prywatnych w promocję turystyczną gminy. |
| Szanse | Zagrożenia |
| <ul style="list-style-type: none"> • Możliwość pozyskania środków UE | <ul style="list-style-type: none"> • Wciąż zbyt niskie dochody Polaków i brak czasu wolnego – niska siła nabywcza; |

| | |
|---|--|
| <ul style="list-style-type: none"> • Bezpośrednia bliskość autostrady A2 pozwalającej na dojazd turystów ze znacznej części kraju; • Bliskość dużych ośrodków Warszawa, Łódź, Poznań generujących ruch turystyczny • Podnoszenie standardu usług hotelarskich; • Wzrost atrakcyjności inwestycyjnej, wzrost zaufania inwestorów; • Dalsza rozbudowa infrastruktury turystycznej; • Rozbudowa specjalistycznych, wysokiej jakości ośrodków turystycznych (w obszarze spa i wellness, kongresów i konferencji); • Zmiana tendencji w turystyce światowej na rzecz wypoczynku w miejscach mniej zatłoczonych — w bezpośrednim kontakcie z przyrodą i lokalną kulturą; • Zainteresowanie turystyką aktywną; • Wzmożony popyt na wyjazdy weekendowe; • Wzrastająca mobilność społeczeństwa; • Rozwój turystyki zdrowotnej związanej z zabiegami medycznymi, • Rozwój turystyki rodzinnej, biznesowej i konferencyjnej; • Możliwość przygotowania/rozbudowy atrakcyjnej oferty dla turystyki jeździeckiej, wodnej; | <ul style="list-style-type: none"> • Silna konkurencja w pozyskiwaniu środków UE • Silna konkurencja ze strony bardziej znanych w Polsce obszarów atrakcyjnych turystycznie; • Dynamiczny rozwój turystyczny regionów sąsiednich; • Opóźnienia w realizacji inwestycji drogowych; • Trudności z wykorzystaniem środków unijnych (brak środków niezbędnych do współfinansowania projektów, brak potrzebnej dokumentacji); • Nie wystarczający wizerunek turystyczny gmin województwa łódzkiego, co przekłada się na zmniejszenie liczby potencjalnych turystów spoza województwa; • Brak spójnego, trwałego systemu wspomagania przedsięwzięć publiczno-prywatnych w sektorze turystyki. • Bardzo duży i stale rosnący popyt w stosunku do niewystarczającej infrastruktury może powodować niezadowolenie turystów. |
|---|--|

2 POWIĄZANIE Z DOKUMENTAMI STRATEGICZNYMI

Koncepcja rozwoju gospodarki turystycznej w Gminie Uniejów do 2020 r. zawiera kierunki rozwoju turystyki, które są spójne z priorytetami i celami rozwoju turystyki, wskazanymi w lokalnych i regionalnych dokumentach strategicznych:

- Strategia Rozwoju Gminy Uniejów na lata 2013 – 2020 wraz z Aktualizacją;
- Studium Uwarunkowań i Kierunków Zagospodarowania Przestrzennego Miasta i Gminy Uniejów;
- Strategia Rozwoju Powiatu Poddębickiego 2020;
- Strategia Rozwoju Województwa Łódzkiego 2020;
- Plan Zagospodarowania Przestrzennego Województwa Łódzkiego;
- Program Rozwoju Turystyki w Województwie Łódzkim na lata 2007-2020;
- Koncepcja Rozwoju Turystyki w Województwie Łódzkim do 2020.

POZIOM LOKALNY

Strategia Rozwoju Gminy Uniejów na lata 2013 – 2020

Koncepcja wskazuje kierunki działań dla rozwoju turystyki wynikające z celów strategicznych i operacyjnych, określonych w Strategii Rozwoju Gminy Uniejów na lata 2013-2020. Do celów związanych bezpośrednio z turystyką należą:

| CELE STRATEGICZNE | CELE OPERACYJNE |
|--|--|
| Rozwój turystyki poprzez pełne wykorzystanie walorów środowiska naturalnego. | A.1 Stworzenie i promocja zintegrowanej oferty turystycznej gminy Uniejów bazującej na zasobach wody geotermalnej. |
| | A.2 Rozwój infrastruktury uzdrowskiej |
| | A.3 Wybór i promocja produktu regionalnego |
| | A.4 Rozwój turystyki historycznej |
| | A.5 Wykorzystanie potencjału rzeki Warty |
| Wzmacnianie potencjału społeczno – gospodarczego wokół zasobów posiadanych przez gminę | B.1 Aktywizacja „ducha przedsiębiorczości” wśród mieszkańców |
| | B.2 Pozyskiwanie nowych inwestorów |
| Zrównoważony rozwój infrastruktury na potrzeby mieszkańców i przyjezdnych | C.1 Rozwój infrastruktury drogowej i okołoturystycznej |
| | C.2 Wspieranie czystości i ochrony środowiska |

| | |
|---|--|
| | C.3 Uporządkowanie i odnowa starej tkanki miejskiej |
| | C.4 Dostosowanie oferty kulturalnej do potrzeb mieszkańców |
| Dostosowanie oferty edukacyjnej, kształcenia zawodowego i ustawicznego do potrzeb lokalnego rynku | D.1 Dostosowanie oferty edukacyjnej do potrzeb rynku turystycznego |

Studium Uwarunkowań i Kierunków Zagospodarowania Przestrzennego Miasta i Gminy Uniejów

Kierunki zagospodarowania przestrzennego przyjęte w Studium skupiają się na celach spójnych z określonymi w dokumentach strategicznych, zapewniając podnoszenie konkurencyjności gminy i miasta Uniejów z zachowaniem zasad zrównoważonego rozwoju przy uwzględnieniu warunków wynikających z konieczności zachowania ładu przestrzennego. Kierunki rozwoju mające na celu podnoszenie konkurencyjności gminy i miasta Uniejów uwzględniają m.in.:

- działania na rzecz podnoszenia atrakcyjności inwestycyjnej wybranych obszarów;
- przyciąganie zewnętrznych podmiotów gospodarczych;
- wykorzystywanie potencjału ludzkiego własnych mieszkańców i przyciąganie nowych mieszkańców do osiedlania się w gminie;
- zdolność do współpracy i innowacji z innymi miastami i regionami partnerskimi na terenie kraju i Unii Europejskiej;
- harmonijny rozwój przestrzenny, zapewniający dbałość o środowisko i zachowanie walorów kulturowych;
- tworzenie przyjaznego klimatu dla lokowania inwestycji;
- wykorzystywanie wszelkich możliwości dla poprawy jakości życia mieszkańców;
- rozbudowę infrastruktury komunalnej;
- rozwój gminy i miasta jako ośrodka turystycznego i uzdrowiskowego, obsługi rolnictwa;
- obsługi biznesu, nauki i kultury, handlu i ochrony zdrowia.

Głównym animatorem kształtowania i podnoszenia konkurencyjności gminy jest władza samorządowa gminy Uniejów, a dotychczasowe jej zaangażowanie i operatywność pozwala prognozować, że już wkrótce gmina będzie przodować w powiecie, zaś w regionie już jest i będzie jednostką wyjątkową.

Koncepcja rozwoju gospodarki turystycznej w Gminie Uniejów do 2020 wpisuje się w działania wskazane w Strategii Rozwoju Powiatu Poddębickiego 2020 związane z realizacją celów strategicznych oraz operacyjnych:

| CELE STRATEGICZNE | CELE OPERACYJNE |
|--|---|
| A. Rozwój funkcji turystycznej Powiatu | A.1. Turystyka zdrowotna i uzdrowiskowa |
| | A.2. Turystyka aktywna |
| B. Poprawa jakości życia mieszkańców | B.1. Sfera społeczna |
| | B.2. Sfera gospodarcza |
| | B.3. Rolnictwo |
| C. Infrastruktura techniczna Powiatu | C.1. Infrastruktura drogowa i okołodrogowa oraz komunikacja |
| | C.2. Infrastruktura ochrony środowiska + OZE |

POZIOM REGIONALNY

Strategia Rozwoju Województwa Łódzkiego 2020

Koncepcja wykazuje zgodność z celami rozwoju turystyki wskazanymi w dokumencie strategicznym szczebla wojewódzkiego tj. Strategii Rozwoju Województwa Łódzkiego 2020. W ramach polityki horyzontalnej *Koncepcja* jest spójna z następującymi filarami, celami strategicznymi i operacyjnymi:

| POLITYKA HORYZONTALNA | | |
|-----------------------|--|--|
| Filar | Cel strategiczny | Cel operacyjny |
| Spójność gospodarcza | Region wykorzystujący potencjał endogeniczny do rozwoju inteligentnej gospodarki, oparty na kreatywności i przedsiębiorczości mieszkańców: | Nowoczesny kapitał ludzki i rynek pracy, realizowany przez strategiczny kierunek działań; Zintegrowane środowisko przedsiębiorczości dla rozwoju gospodarki |
| Spójność społeczna | Aktywne społeczeństwo obywatelskie z dobrym dostępem do usług publicznych, sprzyjające włączeniu | Wysoki standard i dostęp do usług publicznych |

| | | |
|--|--|--|
| | społecznemu grup wykluczonych: | |
| Spójność przestrzenna | Zrównoważony rozwój przestrzenny regionu z silnie powiązaniem systemem osadniczym, z nowoczesną infrastrukturą i racjonalnie wykorzystywanymi zasobami środowiska przyrodniczego: | Wysoka jakość środowiska przyrodniczego |
| POLITYKA TERYTORIALNO-FUNKCJONALNA | | |
| Obszar Turystyczny Doliny Rzecznej Warty: | Obszary rozwoju turystyki uzdrowiskowej, konferencyjnej, sportowej i aktywnej o znaczeniu ponadlokalnym, wykorzystujące endogeniczne potencjały środowiska przyrodniczego i dziedzictwa kulturowego: | |

Koncepcja ma ścisły związek z realizacją kierunków „Strategii...” w zakresie budowania przyszłości (dobrobytu) gminy Uniejów poprzez wzmocnienie endogenicznych potencjałów gminy, współpracy gospodarczej (w wymiarze regionalnym, krajowym i międzynarodowym), w zakresie budowania powiązań między mieszkańcami i społecznościami oraz kreowania tożsamości regionalnej z uwzględnieniem wielokulturowości i różnorodności regionalnej.

Plan Zagospodarowania Przestrzennego Województwa Łódzkiego

Wskazane w *Koncepcji* kierunki działań dla rozwoju gospodarki turystycznej wpisują się w następujące cele główne Planu Zagospodarowania Przestrzennego Województwa Łódzkiego:

| Sfera działań | Cel główny |
|--------------------------------------|--|
| System osadniczy: | Równoważenie systemu osadniczego i poprawa spójności terytorialnej regionu. |
| Powiązanie środowiskowe i kulturowe: | Kształtowanie tożsamości regionalnej z wykorzystaniem walorów przyrodniczych, kulturowych i turystycznych regionu. |

Program Rozwoju Turystyki w Województwie Łódzkim na lata 2007-2020

Działania wpływające na rozwój turystyki w gminie Uniejów wpisują się w następujące priorytety, cele strategiczne oraz operacyjne określone w Programie rozwoju turystyki w województwie łódzkim na lata 2007-2020:

| Priorytet | Cel strategiczny | Cel operacyjny |
|---|--|--|
| Rozwój produktów turystycznych. | Rozwój produktów turystycznych wpływających na kształtowanie turystycznego wizerunku województwa łódzkiego. | <p>Rozwój nowych, markowych produktów turystycznych o wyraźnej zdolności kreowania wizerunku województwa;</p> <p>Zagospodarowanie atrakcji, rozbudowa istniejących produktów turystycznych oraz podnoszenie ich jakości;</p> <p>Rozwój lokalnych produktów turystycznych wspierających budowę wizerunku turystycznego województwa.</p> |
| Rozwój zasobów ludzkich oraz współpraca w obszarze turystyki. | Przygotowanie społecznych podstaw do rozwoju turystyki w województwie łódzkim, w tym przygotowanie kadr dla turystyki, kształtowanie świadomych postaw społecznych oraz tworzenie podstaw współpracy i wsparcia dla turystyki. | <p>Przygotowanie kadr turystycznych zgodnie z potrzebami lokalnego rynku pracy;</p> <p>Podnoszenie świadomości lokalnej tożsamości – kreowanie pozytywnych postaw wśród mieszkańców regionu, w tym również służb publicznych oraz pracowników obsługi turystów;</p> <p>Stworzenie warunków współpracy dla grup interesu z obszaru turystyki;</p> <p>Wzrost rangi turystyki jako dziedziny gospodarki regionu oraz stymulowanie rozwoju inicjatyw społeczno-samorządowych na rzecz rozwoju turystyki.</p> |

| | | |
|--|--|---|
| Zagospodarowanie przestrzeni turystycznej województwa łódzkiego. | Kształtowanie przestrzeni turystycznej województwa do pełnienia funkcji turystycznych oraz rozwój infrastruktury turystycznej. | Rozwój podstawowej infrastruktury turystycznej zgodnie z oczekiwaniami rynku odbiorców; Kształtowanie i rozwój mikroprzestrzeni turystycznych – rozwój infrastruktury wspierającej budowę produktów turystycznych; Podniesienie dostępności komunikacyjnej województwa łódzkiego, w tym ułatwienie dostępu do atrakcji turystycznych. |
|--|--|---|

Koncepcja Rozwoju Turystyki w Województwie Łódzkim do 2020

Koncepcja wykazuje pełną zgodność z kierunkami działań określonymi dla rozwoju turystyki w województwie łódzkim, do których należą:

| Kierunek działań | Uszczegółowienie |
|--|---|
| Zagospodarowanie przestrzeni turystycznej regionu obejmujące budowę, przebudowę, modernizację i renowację obiektów oraz obszarów przeznaczonych na cele turystyczne. | W szczególności działaniami powinny być objęte: obszary atrakcyjne pod względem przyrodniczym, które wymagają wzmocnienia infrastrukturą rekreacyjną w celu udostępnienia atrakcji oraz ochrony cennych obszarów przyrodniczych; obiekty dziedzictwa kulturowego, infrastruktury kulturalnej oraz obiekty przemysłowe. Wzmocnienia wymaga również baza noclegowa w obiekty klasy ekonomicznej i konferencyjnej oraz baza gastronomiczna. Realizowane powinny być inwestycje przyczyniające się do tworzenia lub rozwoju produktów regionalnych oraz zarządzania nimi, a także do utrzymania trwałości istniejących oraz tworzenia nowych miejsc pracy. Województwo Łódzkie realizując zadania w |

| | |
|---|--|
| | <p>zakresie turystyki dążyć będzie do poprawy dostępności do walorów turystycznych regionu m.in. poprzez rozwój sieci szlaków turystycznych i rozbudowy małej infrastruktury wokół nich. Prowadzone będą również działania promocyjne mające na celu upowszechnianie rozwoju turystyki na terenie województwa łódzkiego.</p> |
| <p>Działania wizerunkowe mające na celu wykreowanie regionu jako obszaru atrakcyjnego turystycznie.</p> | <p>W szczególności działaniami powinny być objęte: kampanie promujące ofertę turystyczną w regionie, w kraju i zagranicą; wykorzystanie narzędzi promocyjnych do podkreślania walorów turystycznych województwa; informacja turystyczna i upowszechnianie turystyki na terenie województwa poprzez organizację imprez turystycznych, kulturalnych, sportowych, a także budowanie systemu informacji turystycznej; itp.</p> |

3 POTENCJAŁY ENDOGENICZNE GMINY UNIEJÓW

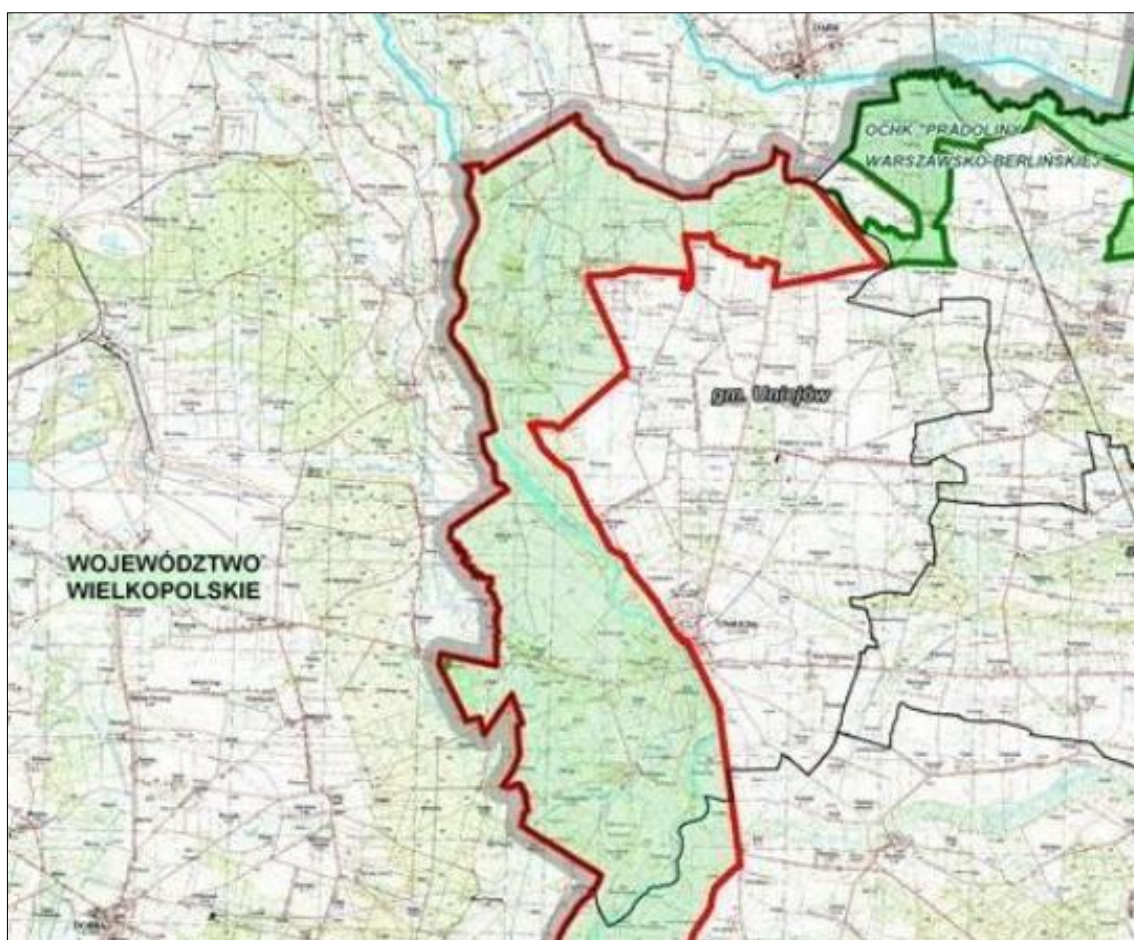
Potencjały endogeniczne gminy Uniejów oparte są na walorach przyrodniczych i kulturowych, ich wykorzystanie i rozwój będzie sprzyjać poprawie warunków rozwoju lokalnej przedsiębiorczości oraz tworzeniu nowych miejsc pracy. Efektywne zagospodarowanie oraz promocja istniejących potencjałów przyrodniczych i kulturowych gminy powinny przyczynić się do tworzenia zintegrowanych produktów turystycznych oraz wzrostu ruchu turystycznego.

ZASOBY PRZYRODNICZE

Do zasobów przyrodniczych gminy Uniejów, które stanowią niewątpliwie atrakcje turystyczne i mogą przyczynić się do dalszego rozwoju gospodarki na terenie gminy uznać należy:

- **Wody geotermalne** – wykorzystywane są w różnorodnych celach – zarówno jako OZE, rekreacyjnie – w kompleksie termalno-basenowym, jak i w celach leczniczych. Uniejowska solanka termalna znajduje zastosowanie przy leczeniu wielu chorób: reumatoidalnych – zwyrodnień stawów, ortopedyczno-urazowych i stanów po zabiegach operacyjnych narządu ruchu, schorzeń skóry, schorzeń nosa, ucha, gardła i krtani, nerwobólach, dyskopatiach nerwicach. Bardziej ukierunkowane zabiegi – inhalacje, irygacje, płukania, nasiadówki i polewania – przydatne są także w: schorzeniach układu oddechowego, jelita grubego, przerostie i zapaleniu prostaty, stanach kurczowych naczyń krwionośnych.
- **Nadwarciański Obszar Chronionego Krajobrazu** – położony jest na terenie Nadleśnictwa Poddębice oraz częściowo na terenie Nadleśnictwa Kolumna i Złoczew. Cały obszar chroniony zajmuje powierzchnię 29 390 ha, z tego ok. 1 570 ha, to powierzchnia leśna Nadleśnictwa Poddębice. Obszar ten obejmuje głównie dolinę Warty, uroczyska Rudniki, Księżę Młyny, lasy Leśnictwa Reduchów oraz cały zbiornik Jeziorsko wraz z rezerwatem ornitologicznym, który ma na celu zachowanie ostoi ptaków wodno-błotnych. W gminie Uniejów Nadwarciański Obszar Chronionego Krajobrazu zajmuje obszar od południowej jej części przez zachodnią na północ, mając granicę w okolicach Roźniatowa. Posiada powierzchnię ok. 6 258 ha. Nadwarciański Obszar Chronionego Krajobrazu pokrywa się częściowo z Obszarem Natura 2000 – Doliną Środkowej Warty. Występowanie interesujących gatunków flory i fauny, w tym licznych gatunków rzadkich i chronionych, zróżnicowane zbiorowiska roślinne, kompleksy łąk z oczkami wodnymi oraz stanowiskami roślinności wodnej i szuwarowej oraz malownicza dolina rzeki Warty sprawiają, że jest to obszar szczególnie cenny. Ponadto OChK pełni funkcję korytarza ekologicznego łączącego tereny położone w Pradolinie Warszawsko-Berlińskiej z Parkiem Krajobrazowym Międzyrzecza Warty i Widawki.

Rys. 2. Nadwarciański Obszar Chronionego Krajobrazu na terenie gminy Uniejów.



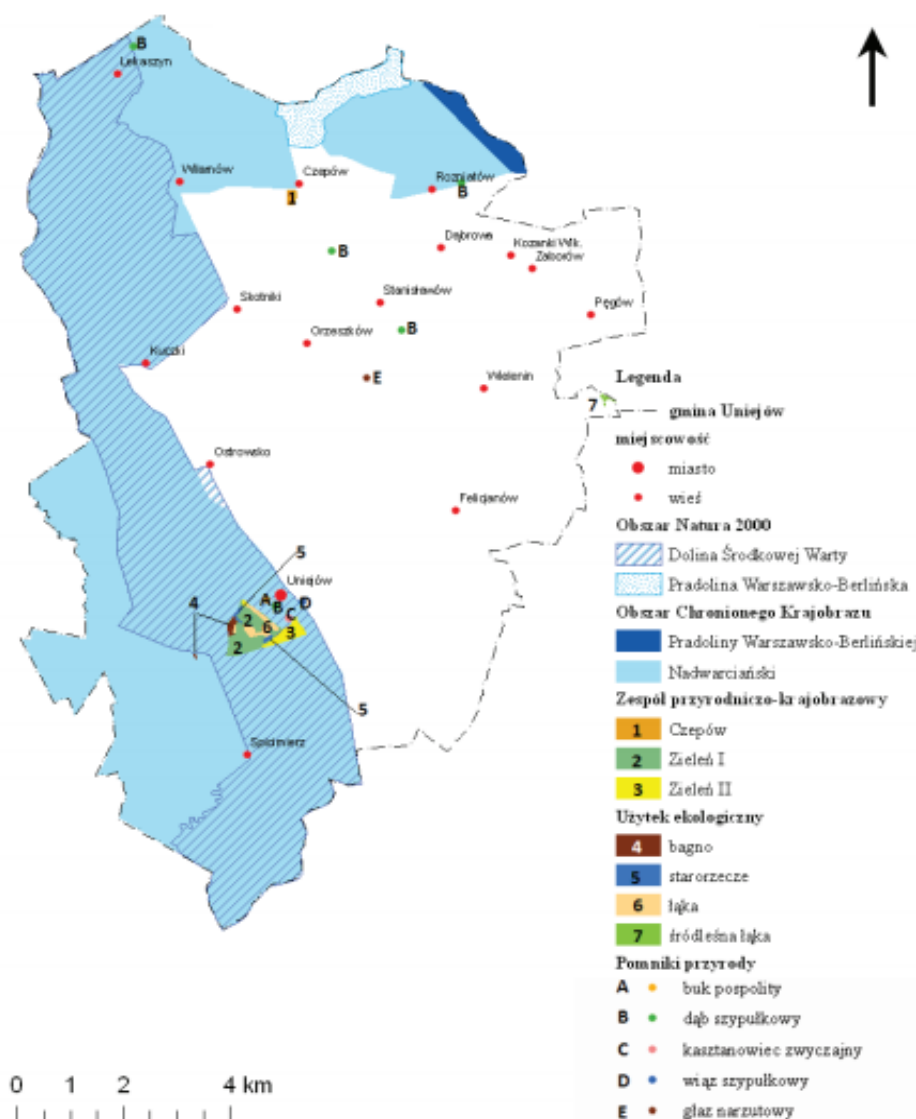
Źródło: www.dziennik.lodzkie.eu;

- **Uniejowski Obszar Chronionego Krajobrazu** – o powierzchni 11 950 ha, leży na pograniczu województw wielkopolskiego i łódzkiego, na terenie gminy Uniejów obejmuje swym zasięgiem fragmenty doliny Warty wraz ze skarpą uniejowską. Na terenie gminy Uniejów należy on do obszaru Doliny Środkowej Warty, który zalicza się do terenów podlegających ochronie w ramach sieci Natura 2000. Dolina na tym odcinku ma zmienną szerokość od 500 m do ok. 5 km. Środkowy bieg rzeki Warty uznawany jest za ostoję ptaków o randze ogólnoswiatowej. Ochronie podlegają unikalna roślinność związana z występowaniem łągów i oczek wodnych, zalewane muliste brzegi rzek, wydm śródlądowych z murawami napiaskowymi, suchych wrzosowisk, ale przede wszystkim gniazda łągowe ptactwa wodnego (gęsi gęgawki, łabędzia niemego, krzyżówki, cyraneczki kulika, mewy śmieszki, perkoza i żurawia). Największa koncentracja ptactwa przypada na czas wędrówek – liczba gęgaw i gęsi zbożowych oraz białoczelnych wynosi wówczas na terenie ostoi kilkanaście tysięcy osobników, a kaczek do 20 tysięcy. Dolina Środkowej Warty została uznana za obszar Natura 2000 głównie ze względu na występowanie ptaków z załącznika I Dyrektywy Rady 79/409/EWG. W granicach gminy Uniejów zaobserwowano 22 gatunki chronione na podstawie tej

Dyrektywy. Spośród notowanych tu ssaków na uwagę zasługują coraz częściej pojawiające się bobry i wydry. Świat płazów reprezentują kumak nizinny i traszka grzebieniasta, z ryb występują koza, różanka i piskorz, a z owadów kozioróg dobosz.

- **Obszar Chronionego Krajobrazu Pradoliny Warszawsko-Berlińskiej** – całkowita powierzchnia obszaru wynosi 36 650 ha, z czego na północy gminy Uniejów, w Czepowie Dolnym, znajduje się zaledwie niewielki fragment ok. 1,5 % powierzchni gminy (196,3 ha graniczący od Rożniewa do Sachalina z Nadwarciańskim Obszarem Chronionego Krajobrazu i gminą Świnice Warckie. OChK wchodzi w skład obszaru Natura 2000 Pradolina Warszawsko-Berlińska. Obszar ten jest chroniony ze względu na potrzebę zachowania walorów przyrodniczych fragmentu powstałej w plejstocenie Pradoliny Warszawsko-Berlińskiej, łączącej dolinę Wisły z doliną Warty, a dalej także Odry i Sprewy. Występują tu liczne torfowiska, kanały melioracyjne i podmokłe łąki. Na terenie OChK na łąkach i torfowisku przejściowym z mchem torfowcem występują chronione gatunki roślin, tj.: rosiczka okrągłolistna, kukulka szerokolistna oraz rzadka w regionie żurawina błotna.
- **Zespół Przyrodniczo-Krajobrazowy „Uroczysko Zieleń”** – łączna powierzchnia wynosi 79,9832 ha. Stanowi fragment lasów wodochronnych, należące do leśnictwa Uniejów, a także obejmuje obszar w obrębie miasta Uniejów oraz wsi Zieleń. Od strony północno-wschodniej zespołu wybudowane są wały przeciwpowodziowe chroniące las przed zalaniem przez oddaloną ok. 1 km Wartę. Na terenie tego uroczyska jest poprowadzona leśna ścieżka dydaktyczna „Zieleń”, o długości 3,3 km obejmująca 4 przystanki, opisujące walory tego miejsca: las łęgowy, łąka śródleśna, starorzecze Warty – Niwka, dokarmianie zwierzyny. Teren w pobliżu wody zamieszkiwany jest przez bobry.

Rys. 3. Formy ochrony przyrody na terenie gminy Uniejów



Ryc. 2. Formy ochrony przyrody w gminie Uniejów
Źródło: opracowanie własne (Katarzyna Smętkiewicz)

źródło: Smętkiewicz K.M., Smętkiewicz K.K. „WALORY PRZYRODNICZE GMINY UNIEJÓW – FORMY OCHRONY PRZYRODY”, Biuletyn Uniejowski, Tom I, 2012, <http://biuletynuniejowski.geo.uni.lodz.pl/>

- **Rzeka Warta** – będąca trzecią co do długości rzeką w Polsce, Warta jest prawym dopływem Odry. Na obszarze gminy Uniejów znajduje się niemal 20 km rzeki, a także jej liczne starorzecza – jak np.: Niwka w uroczysku Zieleń, czy Struga Spycimierska z wielozadaniowym zbiornikiem retencyjno-wyrównawczym, który służy również wędkarzom do celów rekreacyjnych, Siekiernik, Trzemeska Struga. Jak była już mowa, koryto środkowej Warty objęte jest ochroną – zarówno poprzez ustanowione Obszary Chronionego Krajobrazu, jak i w ramach Obszarów Natura 2000. Rzeka znajduje jednak również wykorzystanie rekreacyjne - u podnóża kompleksu termalnego w Uniejowie

znajduje się piaszczysta plaża ze strzeżonym z wieży ratowniczej kąpieliskiem, na jej terenie działa plac zabaw dla dzieci, istnieje również możliwość wypożyczenia sprzętu wodnego.

ZASOBY KULTUROWE

Gmina Uniejów posiada liczne antropogeniczne walory krajoznawcze, które podobnie jak ma to miejsce w przypadku walorów przyrodniczych, mogą stanowić koło zamachowe rozwoju gospodarki turystycznej na jej terenie. Do najciekawszych walorów kulturowych należą:

- **Uzdrowisko Uniejów** – jest to obecnie najmłodsze polskie uzdrowisko i pierwsze w województwie łódzkim. Starania miasta o nadanie miana uzdrowiska trwały kilkanaście lat i zostały zwieńczone sukcesem w 2012 roku. Uzyskane przez Uniejów w 2008 r. świadectwa, potwierdzające korzystne dla zdrowia właściwości wody geotermalnej i klimatu, dały zielone światło do dalszych etapów ubiegania się o status uzdrowiska. W 2011 r. został zatwierdzony operat uzdrowiskowy – główny dokument miejscowości uzdrowiskowej. Następnie jeszcze w tym samym roku została wydana decyzja Ministra Zdrowia potwierdzająca możliwość prowadzenia leczenia uzdrowiskowego na obszarze gminy Uniejów. Ustalono kierunki lecznicze uzdrowiska Uniejów – choroby: ortopedyczno-urazowe, układu nerwowego, reumatologiczne, naczyń obwodowych, skóry. W 2012 r. prezes Rady Ministrów podpisał rozporządzenie w sprawie nadania statusu uzdrowiska miastu Uniejów wraz z sołectwami: Spycimierz, Spycimierz-Kolonia, Zieleń i Człopy. Ze względu na fakt, że podstawą leczenia uzdrowiskowego w Uniejowie jest woda geotermalna, miastu Uniejów nadano status „uzdrowiska termalnego”.
- **Zamek w Uniejowie wraz z zabytkowym parkiem** – został ufundowany w połowie XIV w. przez arcybiskupa gnieźnieńskiego Jarosława Bogorię ze Skotnik, który założył również nowe miasto Uniejów na prawie niemieckim. Średniowieczny zamek wybudowano z cegły na pozostałościach wcześniejszego zamku zniszczonego przez Krzyżaków. Budowlę otaczała fosa, a na dziedzińcu prowadził zwodzony most. Przez wieki zamek stanowił własność Arcybiskupów Gnieźnieńskich – był miejscem zjazdów duchowieństwa i synodów diecezjalnych. Od połowy XVII w. Uniejów zaczął podupadać na skutek pożarów, zniszczeń wojennych i sekularyzacji dóbr biskupich. Od 1836 r. estoński hrabia Aleksander Toll, któremu władze carskie przekazały zamek przyczynił się do istotnych zmian budowli i jej otoczeniu – założył on bowiem park zamkowy w stylu angielskim. W 1956 r. rozpoczęto prace konserwatorskie, podczas których wyeksponowano elementy gotyckie oraz renesansowe. Ostatecznie zaadaptowano budynek na ośrodek szkoleniowo-wypoczynkowy. Od 2012 r. znajduje się w nim hotel wraz z centrum konferencyjnym oraz restauracja. Zamek otacza zespół zamkowy – parkowy o powierzchni 34 ha z wyznaczoną ścieżką edukacyjno-turystyczną,

która pozwala na poznanie walorów przyrodniczych, zróżnicowanej roślinności, typowo parkowych drzew i krzewów oraz zbiorowisk roślinnych. Las dębowo – grabowo – lipowy stanowi dominującą szatę roślinną południowej, centralnej i północno-zachodniej części parku. We wschodniej części przeważa park łąkowy jesionowo – olszowy. Znajdują się również zachowane fragmenty łągów wierzbowo – topolowych. Łącznie występuje około 30 zbiorowisk roślinnych, 81 taksonów drzew i krzewów oraz okazy ornitologiczne: dzięcioł średni, gągoł. Przebieg ścieżki obejmuje: kolekcję dendrologiczną (buk zwyczajny, kasztanowiec zwyczajny), cyprysniki błotne, łąki nad kanałem ulgi, aleję grabową, pomnikowy buk, wielogatunkowy drzewostan grądowy, stuletnie świerki, starorzecze, topolę czarną. Różnorodność drzewostanu w parku jest jedną z najbogatszych w Polsce. Park sąsiaduje z Uroczyskiem Zieleni.

Fot. 1. Zamek w Uniejowie



Źródło: www.termyuniejow.pl;

- **Kolegiata Wniebowzięcia Najświętszej Marii Panny w Uniejowie** - gotycki kościół wzniesiony w 1365 r. z fundacji arcybiskupa Jarosława Bogorii Skotnickiego. Świątynię przebudowywano w XVI w. Podczas II wojny światowej, w 1939 r. został znacznie zniszczony – spalił się dach i runął zachodni szczyt wraz ze sklepieniem. Po wojnie budowlę odbudowano, a w 1958 r. został odmalowany. We wnętrzu znajduje się gotyckie prezbiterium z XIV w., gotycki portal i kropielnica kamienna oraz barokowe i rokokowe ołtarze boczne z XVII w. Wewnątrz przechowywane są relikwie

błogosławionego Bogumiła, wyróżnia się także sarkofag błogosławionego Bogumiła fundacji prymasa Wacława Leszczyńskiego. Nagrobek wykonano w 1666 roku w Gdańsku.

Fot. 2. Kolegiata w Uniejowie



źródło: www.polskaniezwykla.pl

- **„Cerkiewka”** - zainspirowana architekturą bizantyjską i ruską neobizantyjską, prawosławna kaplica grobowa rodziny Tollów, dawnych właścicieli zamku. Wybudowana została w 1885 r. na planie krzyża greckiego w lesie w pobliżu Uniejowa przy trasie w kierunku Dąbia. Górna jej część pełniła funkcję sakralną, dolna zaś krypty. W kaplicy spoczywał Aleksander Toll i członkowie jego rodziny, jednak ich szczątki na przełomie lat 50. i 60. XX w. zostały przeniesione i zakopane po zachodniej stronie kaplicy.
- **Park dworski w Czepowie** – powierzchnia zabytkowego parku wynosi 4,63 ha. Na jego terenie rosną głównie: robinia biała, grab pospolity, wiąz szypułkowy, jesion wyniosły, lipa drobnolistna, kasztanowiec zwyczajny oraz 3 gatunki klonów: jawor, zwyczajny i polny. W parku występuje również kilka okazów sosny wejmutki, a także dąb szypułkowy odmiany kolumnowej. Najcenniejszym gatunkiem jest jesion wyniosły odmiany jednolistnej, rosnący przy zachodniej granicy parku. Od strony północnej znajduje się fragment alei grabowej. Faunę parku tworzą głównie licznie gniazdujące gawrony. Występują również ślimaki winniczki.
- **Skansen "Zagroda młynarska"** – zespół muzealno-noclegowy z 5 zabytkowymi obiektami przeniesionymi z terenu województwa łódzkiego: dworu z miejscowości Nagórki, dwóch wiatraków – koźlaków z Chorzepina i ze Zbylczyc, budynku inwentarskiego z Uniejowa oraz chałupy ze Skotnik.

Ponadto na terenie kompleksu wzniesiona została wierna kopia stodoły z Besiekier. Skansen prezentuje pozytywnym kierunek zmian obserwowanych w ostatnich latach, jakim jest udostępnianie zabytków dla szerokiej rzeszy społeczeństwa i przeznaczanie ich na funkcje związane z kulturą i turystyką. Zagroda młynarska pełni funkcję noclegową, jak i muzealną, łącząc funkcje tradycyjne z angażującymi turystów pokazami produkcji mąki, wypieku chleba oraz uczestnictwa w warsztatach rzemieślniczych: kowalstwa, wikliniarstwa, garncarstwa, bukiciarstwa oraz imprezy folklorystyczne.

Fot. 3 i 4. Zagroda Młynarska w Uniejowie.



Źródło: www.wsiodle.lodzkie.pl



Źródło: www.termyuniejow.pl;

- **Kasztel Rycerski – Kasztel Rycerski „Wrota Czasu”** nawiązuje do średniowiecznej historii Uniejowa. W uniejowskim kasztelu działa Bractwo Rycerskie, które organizuje interaktywne lekcje historii i pokazy walk rycerskich. Co roku odbywa się w nim wielki turniej rycerski oraz jarmark średniowieczny. Ponadto w Kasztelu Rycerskim można wykąpać się w drewnianej balii z termalną solanką z dodatkiem czekolady, piwa, czy też płatków róż. Odbywają się także degustacje siedmiu

rodzajów miodów pitnych przygotowywanych według tradycyjnych receptur. W Kasztelu oferowane są dwadzieścia cztery miejsca noclegowe w stylizowanych na średniowiecze komnatach;

- **Dom Pracy Twórczej** – znajduje się w bezpośrednim sąsiedztwie średniowiecznego zamku. Spotykają się w nim i pracują artyści i przedstawiciele środowisk twórczych – stanowi kulturalno-artystyczne centrum Uniejowa. Projekt narodził się ze współpracy gminy Uniejów z Akademią Sztuk Pięknych im. Władysława Strzemińskiego w Łodzi. W pracowniach malarskiej oraz rzeźbiarskiej studenci łódzkiej uczelni doskonalą warsztat artystyczny podczas plenerów malarskich. Dzięki organizowanym wernisażom oraz wystawom na terenie Domu Pracy Twórczej swe prace prezentują młodzi twórcy, poszukujący swego miejsca w świecie sztuki. Dom oferuje również wynajem pokoi oraz restaurację.
- **Dwór w Uniejowie** - znajduje się przy ul. Kościelniczej. Wzniesiono go w 1845 r. Był elementem dawnych zabudowań wojsk pruskich, stanął na dawnym placu ćwiczeń, na zachód od pruskich stajni wojskowych. Pierwotnie mieszkała w nim rodzina Hofmajstrów – zarządca dóbr hrabiego Tolla z bliskimi. Dwór zbudowano na klasycznym planie prostokąta, całość przykryta jest dwuspadowym dachem. Poddasze tylko na środkowej osi budynku jest znacząco rozbudowane i dosyć wysokie dzięki przedłużeniu portyku zdobiącego główne wejście. Na brzegach portyku znajdują się dwa pilastry sięgające od parteru, przez wysokość poddasza, aż do trójkątnego zakończenia całości. Między drzwiami, a oknami poddasza znajduje się gzyms na którym umieszczono datę powstania dworu. Na szczytach dworu znajdują się także okna parteru i poddasza, z jednej ze stron są drzwi. Do czasów współczesnych tylko częściowo zachowała się pierwotna dyspozycja pomieszczeń. Od 1987 r. do dziś w dworze znajduje się Miejsko-Gminny Ośrodek Kultury. Jego wnętrza zostały więc przysposobione na pracownie, miejsca spotkań, sale prób zespołów muzycznych i biur. Obok ośrodka, który stał się centrum kultury w mieście i gminie, znajduje się także Szkoła Muzyczna I stopnia.
- **Izba Regionalna Ziemi Uniejowskiej** – prowadzone przez Towarzystwo Przyjaciół Uniejowa jedyne muzeum w gminie zawierające zbiory o charakterze historycznym, archeologicznym oraz etnograficznym, które dokumentują bogatą historię miasta. W Izbie Muzealnej organizowane są wystawy okazjonalne z dziedziny malarstwa, rzeźby i fotografii. Stałą ekspozycję stanowią pamiątki z okresu II wojny światowej;
- **Mini skansen ginącego rzemiosła** – prowadzony przez Hufiec ZHP im. Marii Konopnickiej w Uniejowie z zamiarem ratowania dziedzictwa kulturowego regionu. W roku 2004 do posiadanych już pracowni rzemieślniczych (kuźnica, garncarnia, stolarstwo) Hufiec dołączył ekspozycję zakładu fryzjerskiego i trepiarskiego.

- **Spycimierz** – wieś położona na południe od Uniejowa. Istniał tu gród, wspomniany w kronice Galla Anonima pod r. 1107, zbudowany na miejscu, w którym krzyżowały się szlaki piesze: z Pomorza na Ruś oraz z Łęczycy do Kalisza. Przez wieki Spycimierz i Kasztelania Spycimierska pełniły rolę ważnego ośrodka tej części Polski, jej upadek spowodowało zniszczenie w 1331 roku przez Krzyżaków. W XIV w. Spycimierz utracił znaczenie na rzecz sąsiedniego Uniejowa. W okolicy wsi znajduje się zachowany fragment grodziska wczesnohistorycznego, stożkowatego z połowy X w., tzw. Kasztelanka. Współczesna wieś słynna jest z ponad dwustuletniej tradycji układanych dywanów kwiatowych w dniu uroczystości Bożego Ciała na dwukilometrowym szlaku procesji.

Fot. 5. Dywan kwiatowy w czasie procesji Bożego Ciała, Spycimierz.



Źródło: materiały Urzędu Miasta Uniejów

➤ **Szlaki turystyczne:**

✓ rowerowe:

- „Nadwarciański Szlak Rowerowy”: Łęg Babiński – Spycimierz – Zieleń – Uniejów – Łęg Kościelny – Radyczyny Kolonia (24,3 km na terenie gminy);
- „Gorących Źródeł”: Gąsiory – Wielenin – Wielenin Kol. – Orzeszków Kol. – Uniejów – Wola Przedmiejska – Zbysław (14 km na terenie gminy); Szlak stanowi fragment trasy

przebiegającej przez gminy: Poddębice, Dalików, Pęczniew, Uniejów, Wartkowice i Zadzim. Łączna długość wynosi 136,5 km. Po terenie gminy Poddębice - 31 km;

- „Po Ziemi Uniejowskiej”: Uniejów – Ostrowsko – Kuczki – Góry – Wilamów – Czepów – Roźniatów – Wielenin – Czekaj – Uniejów (26,3 km na terenie gminy);

oraz ścieżka rowerowa o długości 4 km. W kolejnych latach gmina zakłada budowę kolejnych odcinków dróg dla rowerów – plany takie ujęte są m.in. w „Aktualizacji Strategii Rozwoju Gminy Uniejów na lata 2013 – 2020”.

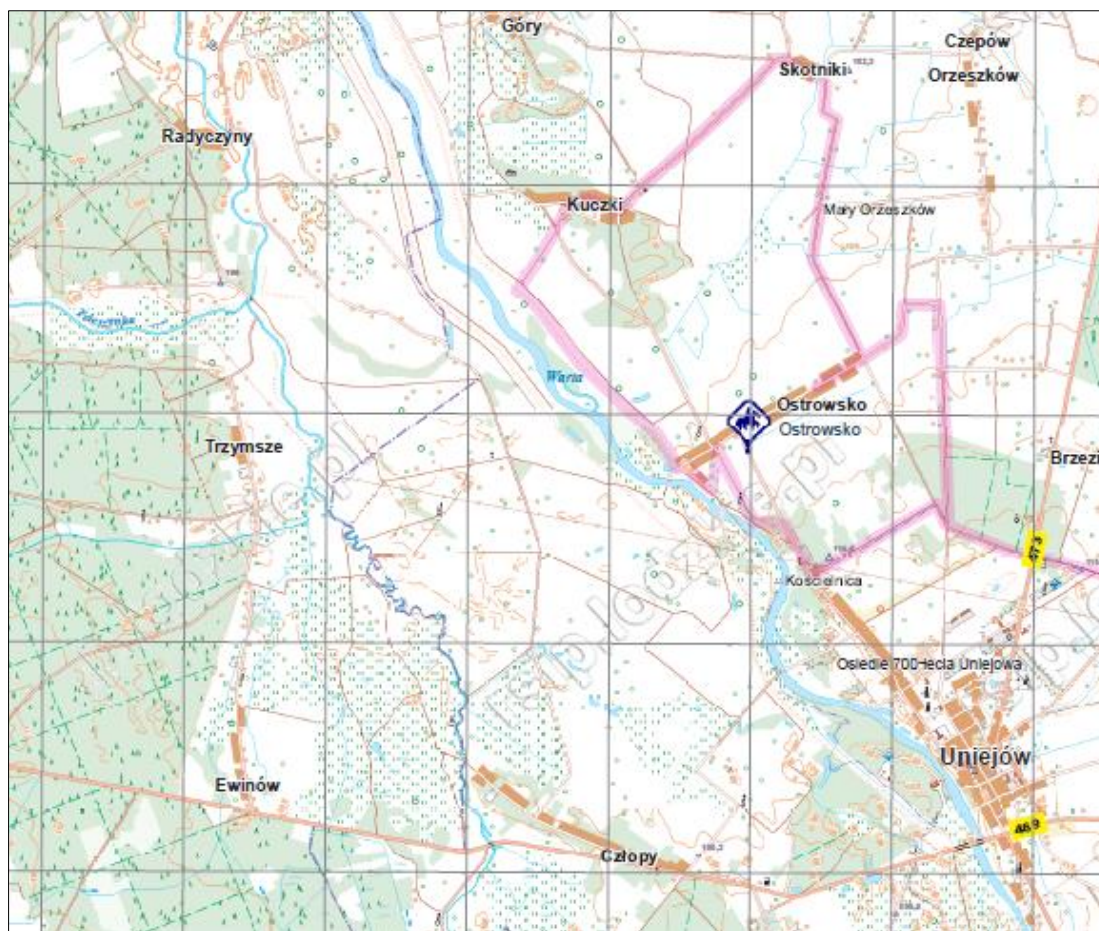
✓ szlak pieszo-rowerowy

- „Św. Faustyny Kowalskiej”: Uniejów, plac Kolegiacki – Czekaj – Brzeziny – Wielenin – Kozanki Wielkie (10,7 km);

✓ szlak konny

- fragment szlaku im. Henryka Dobrzańskiego „Hubala” o długości na terenie gminy Uniejów 25 km. Całość szlaku w województwie łódzkim liczy ponad 2100 km długości. To najdłuższy w Europie szlak przeznaczony dla miłośników turystyki konnej i aktywnej. Łódzki Szlak Konny promuje turystykę aktywną połączoną z poznawaniem historii oraz dorobkiem kulturowym województwa łódzkiego.

Rys. 4. Przebieg szlaku im. Henryka Dobrzańskiego „Hubala” w gminie Uniejów



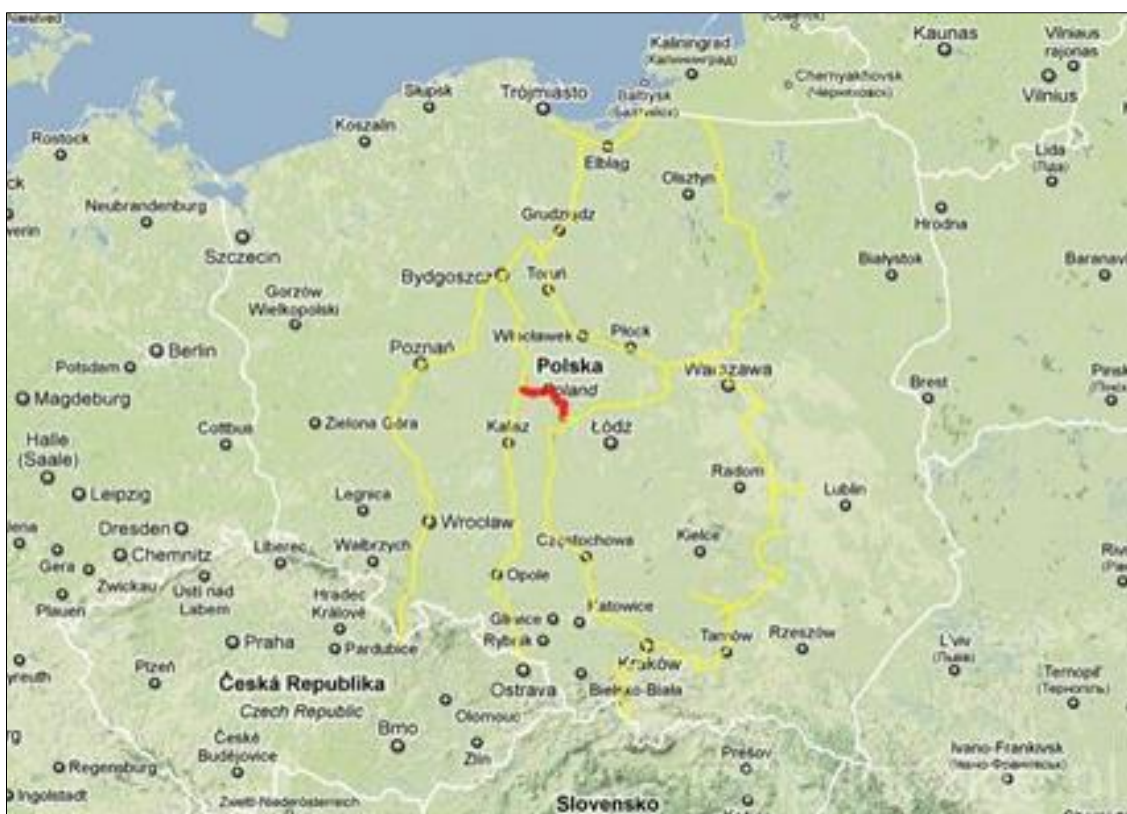
Źródło: <http://www.wsiodle.lodzkie.pl/>

- ✓ szlaki wodne - kajakowe:
 - zbiornik Jeziorsko – Uniejów (19 km);
 - Uniejów – Koło (35 km);
 - Uniejów – Koło – Poznań (220 km).

Ponadto obszar gminy Uniejów znajduje się na przebiegających przez województwo łódzkie dwóch europejskich szlakach kulturowych nawiązujących zarówno do traktów historycznych, jak i obiektów zabytkowych świadczących o średniowiecznej historii regionu. Są to:

- ✓ Szlak Bursztynowy – który w czasach Cesarstwa Rzymskiego pełnił funkcję transkontynentalnej drogi łączącej północne wybrzeże Adriatyku z południowym wybrzeżem Bałtyku. Spełniał zarówno funkcje handlowe, jak i przyczyniał się do ekspansji politycznej Rzymian. Uniejów leży na jednym z odcinków szlaku biegnącego przez Polskę kilkoma równoległymi trasami, które przeplatają się i łączą.

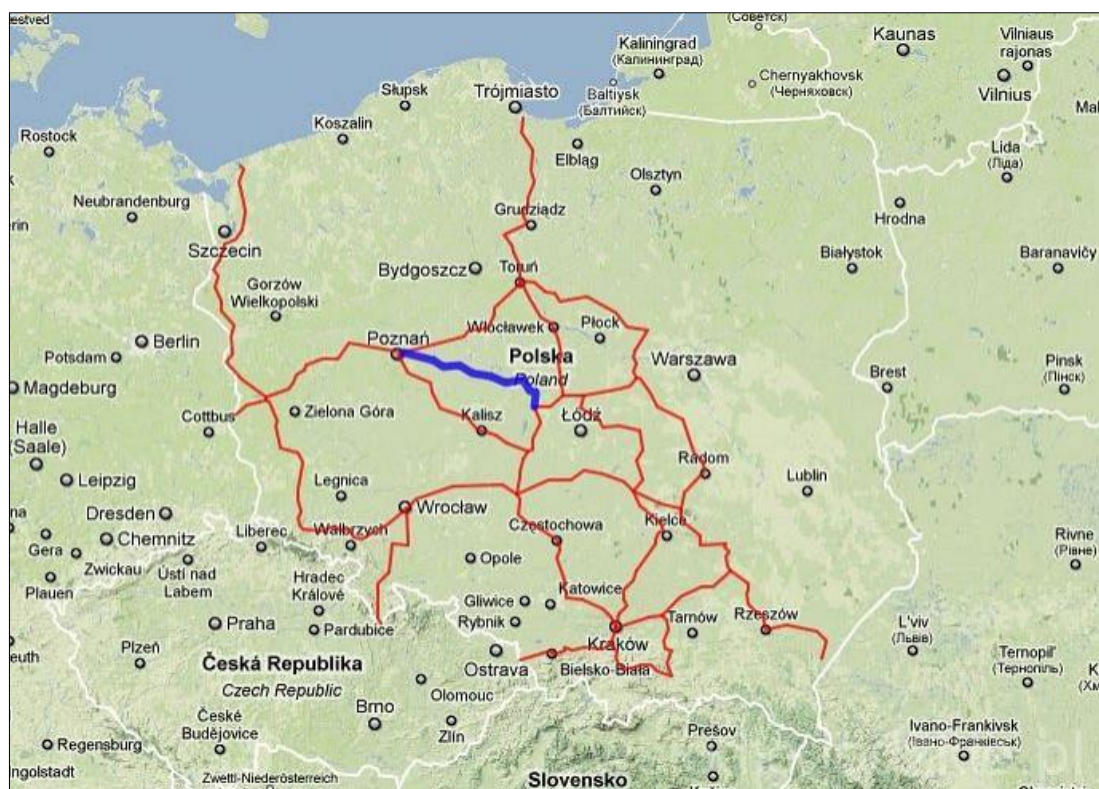
Rys. 5. Szlak Bursztynowy w okolicach Uniejowa



źródło: www.wsiodle.lodzkie.pl

- ✓ Szlak Romański - przez Polskę, w tym również województwo łódzkie, przebiega kilka romańskich tras, które się uzupełniają, a ich długość wynosi łącznie prawie 450 km. Szlak obejmuje niemal całą Europę i składa się z miejscowości, w których zachowały się zabytki budowane w stylu romańskim.

Rys. 6. Szlak Romański w okolicach Uniejowa



źródło: www.wsiodle.lodzkie.pl

- **Kompleks termalno-basenowy "Termy Uniejów"** – oferuje gorące kąpiele w leczniczych solankach termalnych. W kompleksie znajdują się baseny kryte, otwarte oraz zespół odnowy biologicznej. Niecki zewnętrzne i osłonięte są zasilane leczniczą solanką termalną, co umożliwia funkcjonowanie basenów przez cały rok – niezależnie od pogody. W części zewnętrznej znajdują się m.in. basen rekreacyjny, dziecięcy, solankowo-uzdrowski, pływacki, wyspa z jacuzzi, rwąca rzeka, taras wypoczynkowy, a także zjeżdżalnie i brodziki. W kompleksie mieści się wewnętrzny basen solankowo-uzdrowski z ciepłą wodą oraz niezależny basen wewnętrzny z częścią ogólną i dziecięcą. Powierzchnia łączna lustra wody we wszystkich strefach to niemal 1500 m². Kompleks mieści również strefę saun, w której do dyspozycji odwiedzających znajdują się miejsca wypoczynku z kozetkami, kabina biczów wodnych, masaż stóp, fińskie wiadro i natryski.

Fot. 6. Kompleks termalno-basenowy w Uniejowie



źródło: www.termyuniejow.pl

- **Imprezy kulturalno – sportowo - rozrywkowe** – na terenie gminy odbywają się liczne i zróżnicowane – zarówno pod względem organizatora, zasięgu, jak i tematyki – imprezy. Poniższe zestawienie zawiera tylko te, które mają zasięg wojewódzki i szerszy. Ponadto organizowane są spotkania i wydarzenia o charakterze powiatowym, gminnym i lokalnym.

Tab. 9. Imprezy o zasięgu międzynarodowym, europejskim, ogólnokrajowym i wojewódzkim.

| Zasięg | Impreza | Organizator |
|----------------|--|--|
| międzynarodowy | Międzynarodowy Kongres Sztuki Ulotnej (artystyczne układanie obrazów kwiatowych przeszłość, terażniejszość i przyszłość) | Urząd Miasta w Uniejowie Włoskie Stowarzyszenie Artystycznego Układania Kwiatów INFIORITALIA PGK Termy Uniejów |
| | Cykl „Spycimierskie Boże Ciało 2016” Tulipany dla Jana Pawła II (w kwietniu dzieło z pyłu kwiatowego - obraz Matki Boskiej Kasztelańskiej przed kościołem w Spycimierzu, w maju dzieło z pyłu kwiatowego - obraz Świętego | Urząd Miasta w Uniejowie Sołectwo Spycimierz Parafia Spycimierz OSP Spycimierz PSP Spycimierz PGK Termy Uniejów |

| | | |
|---------------|--|---|
| | Bogumiła w uniejowskiej kolegiacie w wykonaniu członków włoskiego Stowarzyszenia Artystycznego Układania Kwiatów INFIORITALIA) | |
| europaeski | Wiosenne POW WOW Festiwal Muzyki i Tańca Indian Ameryki Północnej | Urząd Miasta w Uniejowie Masandro Wszolek Szina Sarnicka PGK Termy Uniejów Zespół Szkół Uniejów MGOK Uniejów |
| | Boże Ciało - kwietne dywany Cykl „Spycimierskie Boże Ciało 2016” (w maju msza św. oraz uroczystości z udziałem członków włoskiego Stowarzyszenia Artystycznego Układania Kwiatów INFIORITALIA, w lipcu dzieło z pyłu kwiatowego - obraz Świętego Jakuba Apostoła przed kościołem w Wieleninie, w sierpniu Dzieło z pyłu kwiatowego - obraz Świętego Wojciecha przed kościołem w Wilamowie – wszystkie wykonane przez INFIORITALIA) | Urząd Miasta w Uniejowie Sołectwo Spycimierz Parafia Spycimierz OSP Spycimierz PSP Spycimierz PGK Termy Uniejów |
| ogólnokrajowy | Bieg przełajowy EXTERMYnator | Klub Biegacza „Geotermia Uniejów” Jednostka Wojskowa w Leźnicy Wielkiej Urząd Miasta w Uniejowie PGK Termy Uniejów MGOK Uniejów Geotermia Uniejów Zespół Szkół w Uniejowie OSP Uniejów |
| | Ogólnopolskie Dni Wody | Urząd Miasta w Uniejowie PGK Termy Uniejów |

| | |
|--|--|
| Turniej Rycerski | Urząd Miasta w Uniejowie PGK Termy Uniejów MGOK Uniejów |
| Ogólnopolski Zlot Drużyn Harcerskich Nieprzetartego Szlaku | Stowarzyszenie „Mamy Wielkie Serca” SOSW Stemplew Hufiec ZHP im. Marii Konopnickiej w Uniejowie |
| V Turniej Małego Karateki | Uniejowski Klub Karate BASSAI Związek Sportowy Karate Shotokan |
| Amatorski Turniej Paintballowy o Puchar Burmistrza Miasta Uniejów | VattenBall Polska Liga Paintballowa PGK Termy Uniejów |
| XXIV Finał Wielkiej Orkiestry Świątecznej Pomocy | Sztab XXIV Finału WOŚP |
| Halowy Turniej Piłki Nożnej „O Termalny Puchar Burmistrza Miasta Uniejów” TERMY CUP – w sumie cykl | Uniejowskie Stowarzyszenie AKTYWNI Urząd Miasta w Uniejowie PGK Termy Uniejów Zespół Szkół w Uniejowie |
| XL Ogólnopolski Zlot Polskiego Ruchu Przyjaciół Indian | Ranores Zdzisław Wszolek Urząd Miasta w Uniejowie PGK Termy Uniejów |
| Jarmark Średniowieczny | Urząd Miasta w Uniejowie PGK Termy Uniejów MGOK Uniejów |
| II Festiwal Disco Polo | Urząd Miasta w Uniejowie PGK Termy Uniejów |
| Koncert - Pożegnanie Wakacji | Urząd Miasta w Uniejowie PGK Termy Uniejów |
| Turniej Finałowy Polskiej Ligi Paintballowej | VATTENBALL Polska Liga Paintballowa PGK Termy Uniejów |

| | | |
|------------|--|---|
| | X Ogólnopolski Ekologiczny Bieg do Gorących Źródeł „Sanus per aquam - zdrowie przez wodę” | Klub Biegacza „Geotermia Uniejów” Urząd Miasta w Uniejowie PGK Termy Uniejów MGOK Uniejów Geotermia Uniejów ZS Uniejów Jednostki OSP |
| | Mikołajki Jarmark Bożonarodzeniowy | Urząd Miasta w Uniejowie PGK Termy Uniejów MGOK Uniejów |
| regionalny | Wieczór filmowy z archiwum Towarzystwa Przyjaciół Uniejowa | Towarzystwo Przyjaciół Uniejowa |
| | Hufcowy Start Harcerski – w formie Manewrów Techniczno – Obronnych | Hufiec ZHP im. Marii Konopnickiej w Uniejowie |
| | Kurs przybocznych i zastępowych – funkcyjnych drużyn | Hufiec ZHP im. Marii Konopnickiej w Uniejowie |
| | Halowy Turniej Piłki Siatkowej im. Zbigniewa Dominiaka | Urząd Miasta w Uniejowie PGK Termy Uniejów Zespół Szkół w Uniejowie MGOK Uniejów |
| | Sylwester na Rynku | Urząd Miasta w Uniejowie PGK Termy Uniejów MGOK Uniejów OSP Uniejów |
| | Wigilijne Spotkanie w Harcerskim Gronie | Hufiec ZHP im. Marii Konopnickiej w Uniejowie |
| wojewódzki | Turniej Szachowy o Puchar Burmistrza Miasta Uniejów | Urząd Miasta w Uniejowie PGK Termy Uniejów MGOK Uniejów |
| | Wyjazdy harcerzy i zuchów na Święto Chorągwi Łódzkiej | Hufiec ZHP im. Marii Konopnickiej w Uniejowie |

Źródło: „Kalendarz imprez 2016” gminy i miasta Uniejów

➤ **Stowarzyszenia działające w gminie Uniejów:**

- Towarzystwo Przyjaciół Uniejowa – prowadzące działalność społeczno-kulturalną na terenie Ziemi Uniejowskiej. Zamierzeniem członków TPU jest organizowanie imprez związanych z życiem regionu i jego przeszłością, a także podejmowanie prac badawczych w zakresie historii kultury Uniejowa i okolic;
- Związek Harcerstwa Polskiego – Komenda Hufca ZHP działa na terenie gminy Uniejów od kilkudziesięciu lat. Organizuje coroczne obozy harcerskie dla miejscowej młodzieży oraz ogólnokrajowe imprezy związane z działalnością harcerską. Przy hufcu powstała harcerska orkiestra dęta, której członkami są młodzi ludzie i dzieci z gminy. Ponadto w siedzibie hufca prowadzona jest świetlica terapeutyczna;
- Stowarzyszenie Klub Biegacza „Geotermia Uniejów” – działa od 2007 r., który za cel postawiło sobie propagowanie aktywnego stylu życia poprzez bieganie. Stowarzyszenie jest organizatorem masowej imprezy biegowej, jaką jest Bieg do Gorących Źródeł – „Sanus per Aquam – zdrowie przez wodę”. Członkowie stowarzyszenia aktywnie biorą udział w imprezach biegowych organizowanych na terenie całej Europy, zajmując w nich wysokie lokaty;
- Koło Łowieckie „Gęgawa” – działa od 1947 r., a oprócz polowań duży nacisk kładzie na hodowlę i ochronę zwierzyny. Działalność koła w tym zakresie skupia się na zakładaniu remiz śródpolnych, sadzeniu drzewek, budowaniu urządzeń hodowlanych itp. Koło Łowieckie "Gęgawa" przygotowuje corocznie obchody dnia św. Huberta (3 listopada) oraz w ostatnią sobotę karnawału organizuje Bal Myśliwski. Członkowie koła uczestniczą również w imprezach organizowanych przez Polski Związek Łowiecki. Chętnie włączyli się w budowę strzelnic myśliwskich w Poznaniu, Łodzi, Sieradzu i Koninie.

4 PLANOWANE KIERUNKI DZIAŁAŃ

Przeprowadzona dotychczas diagnoza walorów turystycznych w gminie Uniejów pozwala uznać, że jest to obszar charakteryzujący się dużym potencjałem przyrodniczym, kulturowym i przestrzennym, który stanowi niewykorzystany w pełnym stopniu potencjał do rozwoju gospodarki turystycznej, w tym do utrzymania i tworzenia nowych miejsc pracy w turystyce. Znaczenie turystyki w gminie Uniejów stale wzrasta, a oferty turystyczne coraz częściej uwzględniają nowe trendy i potrzeby turystów, którzy wybierają wyjazdy częstsze, lecz krótsze. Obserwowana na rynku usług turystycznych rosnąca tendencja do podróży na krótsze dystanse, wpływająca na wzrost turystyki krajowej i wewnątrzregionalnej, wymaga stałego dostosowywania oferty turystycznej gminy Uniejów do zmieniającego się zapotrzebowania turystycznego. Niewystarczająco dobrze rozwinięta infrastruktura turystyczna i jej nierównomierne zagospodarowanie, a także wciąż niskie zintegrowanie i komercjalizacja produktów turystycznych to główne elementy ograniczające rozwój gospodarki turystycznej w gminie Uniejów.

W związku z nowymi trendami panującymi w turystyce krajowej, produkty i oferty turystyczne gminy Uniejów powinny być ukierunkowane na potrzeby konkretnych grup konsumentów, którzy mają sprecyzowane potrzeby i wymagania. Rodzaje preferowanych form turystyki zmieniają się i powstają nowe, co wynika głównie ze zmieniających się uwarunkowań społeczno-przestrzennych. Wzrost świadomości prozdrowotnej społeczeństwa i moda na zdrowy styl życia wykształciły coraz bardziej popularną formę spędzania czasu wolnego - turystykę zdrowotną. Rozwijające się nowe formy turystyki krajowej wymagają wyspecjalizowania produktów turystycznych i ofert w celu zaspokojenia potrzeb coraz bardziej wymagających turystów. Dostosowanie oferty turystycznej gminy Uniejów do panujących i kształtujących się trendów stwarza szansę na zwiększenie atrakcyjności turystycznej, a zarazem konkurencyjności gminy Uniejów i województwa łódzkiego.

Koncepcja, zgodnie z zasadą planowania strategicznego, wyznacza kierunki działań dla rozwoju gospodarki turystycznej w gminie Uniejów, zgodne z zasadniczymi dokumentami strategicznymi szczebla lokalnego oraz wojewódzkiego. Kierunki te oparte są na endogenicznych potencjałach, które wynikają ze specyficznych uwarunkowań i zasobów przyrodniczych, przestrzennych i kulturowych gminy. Ich realizacja sprzyjać będzie rozwojowi przedsiębiorczości i gospodarki turystycznej, w tym tworzeniu warunków dla powstawania nowych miejsc pracy oraz zapewnienia trwałości już istniejących.

Opracowana diagnoza stanu gminy Uniejów, analiza SWOT oraz analiza potencjałów endogenicznych pozwoliła na:

- określenie stanu zasobów turystycznych gminy Uniejów;
- wskazanie roli turystyki jako jednego z głównych czynników rozwoju społeczno - gospodarczego gminy Uniejów;

- określanie obszarów priorytetowych rozwoju turystyki w gminie Uniejów.

Biorąc pod uwagę uwarunkowania przestrzenno - funkcjonalne gminy Uniejów działania związane z rozwojem turystyki powinny zmierzać do:

- tworzenia nowych atrakcyjnych produktów turystycznych, w tym usług i atrakcji turystycznych
- dywersyfikacji lokalnej gospodarki, opartej m.in. wodach termalnych, produktach i wydarzeniach lokalnych;
- rozbudowy infrastruktury turystycznej dostosowanej dla potrzeb osób z niepełnosprawnościami;
- podnoszenia świadomości turystycznej wśród społeczności lokalnej;
- podejmowania wysiłków zmierzających do wydłużenia sezonu turystycznego;
- wspierania turystyki na obszarach wiejskich jako uzupełniającego źródła dochodów.

Władze gminy Uniejów prowadząc działania ukierunkowane na rozwój społeczno - gospodarczy gminy zmierzać będą do wspierania przedsiębiorstw inwestujących w rozwój turystyki, preferując taką działalność inwestorów, w której uwzględnia się następujące aspekty:

- wzrost zatrudnienia;
- ochronę środowiska przyrodniczego;
- zwiększenie potencjału turystycznego gminy, w tym tworzenie nowych atrakcji turystycznych oraz poprawę zagospodarowania turystycznego poprzez rozbudowę m.in. bazy noclegowej, gastronomicznej oraz towarzyszącej;
- wpływ na wydłużenie sezonu turystycznego;
- promowania włączenia społecznego, w tym zatrudnianie osób wykluczonych społecznie np. z niepełnosprawnościami.

Realizacja zaplanowanych działań ma w efekcie przyczynić się do tworzenia zintegrowanych produktów turystycznych, rozumianych jako pakiet dóbr i usług świadczonych turystom, które łączy konkretna idea (temat przewodni). Istniejące produkty turystyczne stanowią konkretną ofertę gminy Uniejów, a zarazem zwiększają jej atrakcyjność i konkurencyjność w skali regionu i kraju. Stworzenie konkretnych zintegrowanych ofert turystycznych wymaga powiązanych działań z zakresu usług hotelarskich, gastronomicznych, transportowych, handlowych i wielu innych na rzecz zaspokojenia potrzeb turysty. Współpraca pomiędzy wszystkimi podmiotami działającymi dla sektora turystyki jest jednym z ważniejszych elementów wpływających na rozwój na rozwój społeczno-gospodarczy gminy Uniejów.

Proponowane do realizacji działania, wskazane w niniejszym dokumencie, charakteryzuje spójność z Koncepcją rozwoju turystyki w województwie łódzkim (zgodną ze Strategią Rozwoju Województwa Łódzkiego 2020), a poszczególne projekty lub typy projektów mogą tworzyć samodzielne produkty turystyczne, które stanowią szansę na zwiększenie zainteresowania gminą Uniejów, powiatem poddębickim oraz województwem łódzkim wśród turystów.

KIERUNKI DZIAŁAŃ DLA ROZWOJU GOSPODARKI TURYSTYCZNEJ W GMINIE UNIEJÓW

Kierunki działań dla rozwoju gospodarki turystycznej w gminie Uniejów wynikają z celów operacyjnych wskazanych w Strategii Rozwoju Gminy Uniejów na lata 2013-2020 i zdefiniowane zostały jako:

- 1. POPRAWA ATRAKCYJNOŚCI TURYSTYCZNEJ UZDROWISKA TERMALNEGO UNIEJÓW.**
- 2. POPRAWA ATRAKCYJNOŚCI TURYSTYCZNEJ RZEKI WARTY I ZBIORNIKÓW WODNYCH ORAZ TERENÓW LEŚNYCH.**
- 3. WZMOCNIENIE WIZERUNKU TURYSTYCZNEGO, W TYM UZDROWISKOWEGO GMINY UNIEJÓW.**
- 4. ROZWÓJ I PROMOCJA TURYSTYKI KULTUROWEJ, W TYM HISTORYCZNEJ ORAZ POPRAWA ATRAKCYJNOŚCI TURYSTYCZNEJ OFERTY KULTURALNEJ.**
- 5. ROZWÓJ INWESTYCJI TURYSTYCZNYCH, W TYM ZAGOSPODAROWANIA TURYSTYCZNEGO ORAZ AGROTURYSTYKI.**
- 6. TWORZENIE I PROMOCJA PRODUKTÓW REGIONALNYCH.**
- 7. REWITALIZACJA PRZESTRZENNA, TECHNICZNA, ŚRODOWISKOWA I SPOŁECZNA.**
- 8. AKTYWIZACJA ZAWODOWA (M.IN. SAMOZATRUDNIENIE), W TYM UTRZYMANIE I TWORZENIE MIEJSC PRACY W TURYSTYCE**

Samorząd gminy Uniejów zmierzać będzie do realizacji następujących działań wynikających z wyżej określonych kierunków:

- Wspieranie działań na rzecz rozwoju infrastruktury turystycznej, np. budowa, rozbudowa i modernizacja miejsc i atrakcji turystycznych, w tym dostosowanie do potrzeb turystów z niepełnosprawnościami;
- Wspieranie działań na rzecz rozwoju usług oraz poprawy dostępu do sektora kultury, sportu, turystyki i rekreacji przy zachowaniu zasady zrównoważonego rozwoju;
- Wspieranie działań na rzecz kształtowania walorów i atrakcji turystycznych;
- Wspieranie działań na rzecz budowania produktów turystycznych o charakterze innowacyjnym;
- Wspieranie działań na rzecz tworzenia i promocji produktów turystycznych, w tym oznakowanie obiektów turystycznych oraz wykorzystanie nowoczesnych narzędzi marketingowych;
- Wspieranie działań na rzecz kreowania nowych form turystyki np. turystyka aktywna i agroturystyka;
- Wspieranie działań na rzecz wzmocnienia pozycji gminy na rynku turystycznym np. promocja oferty turystycznej gminy, sprzyjających sieciowaniu projektów;

- Wspieranie działań na rzecz rozwoju społeczności lokalnej np. szkolenia oraz programy edukacyjne ukierunkowane na obsługę ruchu turystycznego, w tym sprzyjające przekwalifikowaniu z działalności rolniczej oraz pracy sezonowej;
- Wspieranie działań na rzecz rozwoju sektora organizacji pozarządowych związanych z branżą turystyczną;
- Wspieranie działań na rzecz kształtowania świadomości lokalnej społeczności opartej na historycznej, kulturowej różnorodności gminy np. promowanie wiedzy o tradycyjnych produktach lokalnych i regionalnych;
- Wspieranie działań na rzecz aktywizacji zawodowej ludności np. wsparcie osób zakładających własną działalność gospodarczą, promocja elastycznych form pracy, w tym samozatrudnienia i firm rodzinnych.

5 KOMPLEMENTARNOŚĆ W GOSPODARCE TURYSTYCZNEJ

Rosnąca rola turystyki w gospodarce gminy Uniejów powoduje coraz nowsze wyzwania dla branży turystycznej oraz samorządu. Jest też jednym z głównych motywów podejmowania przedsięwzięć turystycznych zarówno przez firmy, instytucje i osoby, które czerpią i mogą czerpać bezpośrednie lub pośrednie korzyści z tytułu organizacji i obsługi ruchu turystycznego. Wpływy te widoczne są zwłaszcza w mieście Uniejów. Szczęólnego znaczenia nabiera w tej sytuacji umiejętne kreowanie, tworzenie i promowanie nowych produktów, w tym o charakterze innowacyjnym, które mają lub mogą mieć istotny wpływ na rozwój turystyki w gminie Uniejów. Jest to też okazja na włączenie do wspólnych przedsięwzięć szerokiej, reprezentatywnej grupy: lokalnych społeczności, władz samorządowych, przedsiębiorców oraz stowarzyszeń, co sprzyjać będzie promocji zintegrowanego produktu turystycznego.

Złożoność produktu turystycznego jest wynikiem jego kompleksowości, o czym świadczy zespół elementów, które go współtworzą. Na składowe produktu turystycznego składają się:

- miejsca wraz z ich atrakcjami i osobliwościami środowiska, walory turystyczne i krajobrazowe;
- infrastruktura (zagospodarowanie terenu);
- dostępność komunikacyjna;
- wizerunek;
- cena¹⁶.

Na kompleksowy produkt turystyczny składa się wiele komplementarnych projektów oraz typów projektów, których wzajemne dopełnianie się prowadzi do poprawy atrakcyjności turystycznej gminy Uniejów, a tym samym sprzyja rozwojowi gospodarki turystycznej. Powiązanie projektu z innymi przedsięwzięciami, zarówno zrealizowanymi, jak też w trakcie realizacji oraz planowanymi do realizacji oznacza, że:

- przy realizacji danego projektu lub typu projektu wykorzystane zostaną efekty innego projektu, nastąpi wzmocnienie trwałości efektów jednego przedsięwzięcia realizacją innego;
- projekty oraz typy projektów adresowane są do tej samej grupy docelowej, tego samego terytorium oraz rozwiązują ten sam problem;
- projekty oraz typy projektów mogą być realizowane samodzielnie i nie są uzależnione od innych projektów, jak również stanowią element szerszej strategii, której celem jest rozwój gospodarki turystycznej;
- projekty oraz typy projektów mogą stanowić kontynuację wcześniej zrealizowanych przedsięwzięć.

¹⁶ Panasiuk A., *Ekonomika turystyki*, PWN, Warszawa, 2006

KOMPLEMENTARNOŚĆ WEWNĘTRZNA

Samorząd gminy Uniejów od lat realizuje działania sprzyjające poprawie atrakcyjności turystycznej poprzez m.in. projekty powiązane ze sobą wewnątrz, związane z poprawą infrastruktury turystycznej, technicznej, ochroną środowiska naturalnego oraz aktywizacją zawodową, edukacją i przeciwdziałaniu wykluczeniu społecznemu.

Do najważniejszych projektów komplementarnych zrealizowanych przez samorząd gminy Uniejów w latach 2006 - 2013, przy współfinansowaniu ze środków UE należą:

- *Budowa kompleksu termalno-basenowego w Uniejowie (etap I) pływalnia otwarta* - zrealizowany przez gminę Uniejów, o następującym zakresie rzeczowym:
 - budowa trzech niecek basenowych: niecka pływacka o pow. lustra wody 240 m², niecka dla dzieci o pow. lustra wody 50,3 m², niecka „solankowa” o pow. lustra wody 133,2 m² wraz z urządzeniami rekreacyjnymi i wyposażeniem, m.in. w: bicze wodne, masaże wodne;
 - budowa budynku przebieralni.

Inwestycja ta związana była z utworzeniem obiektu infrastruktury turystycznej, wykorzystującym wodę geotermalną do celów rekreacyjnych, sportowych, leczniczych i profilaktycznych. Powierzchnia nowych obiektów infrastruktury turystycznej wyniosła 6 936,45 m², a powierzchnia terenów zagospodarowanych na cele turystyczne i kulturalne – 0,69 ha. Pływalnia otwarta zlokalizowana jest w bliskim sąsiedztwie z XIX-wiecznym parkiem i XIV-wiecznym Zamkiem, z rzeką Wartą, plażą, kompleksem sportowo-rekreacyjnym i kompleksem leśnym. Bezpośrednim celem projektu było zwiększenie atrakcyjności turystycznej gminy Uniejów, efektywne wykorzystanie bogactwa naturalnego regionu – wód geotermalnych – do celów rekreacyjno-turystycznych oraz leczniczo-profilaktycznych, poprawa oferty programowej województwa łódzkiego w zakresie turystyki, zwiększenie atrakcyjności gminy dla inwestorów lokalnych i zewnętrznych, działających w sektorze turystycznym.

- *Budowa kompleksu termalno – basenowego w Uniejowie //II etap* zrealizowany przez gminę Uniejów, o następującym zakresie rzeczowym:
 - wybudowanie obiektu gastronomii obejmującego: cztery zespoły gastronomiczne (3 restauracje i kawiarnię z zapleczem kuchennym i gospodarczym), salę konsumpcyjną jednoprzestrzenną na ok. 120 osób, taras zewnętrzny dla obsługi gości.

Obiekt obsługuje gości basenów i kasztelu rycerskiego. Projekt stanowił drugi etap budowy kompleksu termalno-basenowego. W wyniku realizacji projektu powstał obiekt infrastruktury gastronomicznej – obiekt infrastruktury turystycznej służący świadczeniu usług i zaspokajaniu potrzeb związanych z bierną i aktywną turystyką, a jego powierzchnia użytkowa wynosi 478,6 m².

- *Budowa kompleksu edukacyjno-turystyczno-rekreacyjnego „Wrota Czasu”* zrealizowany przez gminę Uniejów, o następującym zakresie rzeczowym:

- budowa grodu rycerskiego tj. zespołu dwóch budynków stylizowanych na pochodzące z epoki średniowiecza: wieży rycerskiej i budynku parterowego z użytkowym poddaszem.

Elementem dominującym w całym założeniu jest 4 kondygnacyjna wieża o powierzchni użytkowej 185,38 m², stylizowany na średniowieczną XIV-wieczną wieżę rycerską z suchą fosą. Budynek wieży stanowi muzeum. Na parterze wieży znajduje się sala kowalska przeznaczona w całości dla zobrazowania średniowiecznego warsztatu kowalskiego. Pierwsza kondygnacja to tzw. „sala rycerska”, w której eksponowane jest uzbrojenie rycerskie z okresu średniowiecza. Kondygnacja druga i trzecia to kondygnacje wystawiennicze – wykorzystywane zależnie od potrzeb. Na kondygnacji trzeciej znajduje się wyjście na balkon zewnętrzny – taras widokowy okalający cały budynek. Budynek parterowy z poddaszem użytkowym, również stylizowany na średniowieczną zabudowę, stanowi 750,9 m² powierzchni użytkowej i wraz z wieżą rycerską tworzy dziedziniec wewnętrzny. W budynku mieszczą się sale warsztatowe, gdzie odbywają się warsztaty: garncarstwa, wikliniarstwa oraz sala jadalna pełniąca również funkcję sali wykładowej, w której odbywają się m.in. zajęcia edukacyjne. W drugiej części budynku wykonane zostały łaźnie termalne zasilane wodą termalną. Na poddaszu budynku są 2 duże pomieszczenia – dormitoria dla łącznej liczby – na ok. 45 osób.

- *Termy Uniejów – Regionalny Markowy Produkt Turystyki Uzdrawiskowej* zrealizowany przez gminę Uniejów, o następującym zakresie rzeczowym:

- rozbudowa kompleksu termalno – basenowego o baseny zewnętrzne, baseny otwarte, zespół saunowy, pomieszczenia techniczne i administracji;
- rozbudowa sieci wody termalnej;
- rozbudowa kompleksu turystyczno – rekreacyjno – edukacyjny „Wrota Czasu”.

- *Budowa kompleksu rekreacyjno – sportowego w Uniejowie – etap I* zrealizowany przez gminę Uniejów, o następującym zakresie rzeczowym:

- budowa pełnowymiarowego (105x68) boiska piłkarskiego o nawierzchni trawiastej, podgrzewanego przy użyciu wody termalnej, zraszane z pełną automatyką, z systemem drenażowym, z trybuną zadaszoną i oświetleniem;
- budowa pełnowymiarowego (105x68) boiska piłkarskiego o nawierzchni sztucznej z nawodnieniem, odwodnieniem i oświetleniem;
- budowa budynków obsługujących boiska, o powierzchni zabudowy ok. 2500 m² oraz trybuna na 800 miejsc;
- budowa instalacji wewnętrznych tj.: instalacji wodociągowej, kanalizacji sanitarnej,

centralnego ogrzewania, wentylacji i klimatyzacji, instalacji elektrycznej i instalacji teletechnicznych;

- zagospodarowanie terenu (drogi, parkingi, nawierzchnie pieszo-rowerowe, obiekty małej architektury).
- *Termy Uniejów – Regionalny Markowy Produkt Turystyki Uzdrawiskowej* zrealizowany przez gminę Uniejów. Do głównych prac należało m.in.:
- przebudowa nawierzchni ciągów komunikacyjnych wokół oraz w sąsiedztwie zamku w oparciu o koncepcje rewaloryzacji zabytkowego zespołu zamkowo – parkowego w Uniejowie;
 - budowa suchej fosy od strony elewacji frontowej Zamku i drewnianego mostu na ciągu komunikacyjnym dojazdowym do zamku od strony wejścia głównego (elewacji frontowej Zamku);
 - budowa oświetlenia latarniami alejki głównej oraz budowa oświetlenia w poziomie terenu wybranych alejek parkowych;
 - iluminacja zamku;
 - budowa przyłącza wody geotermalnej wraz z rozprowadzeniem instalacji do podgrzewania skarpy fosy suchej oraz drogi głównej dojazdowej do zamku;
 - przebudowa nawierzchni na dziedzińcu Zamku z uwzględnieniem właściwego wyprofilowania nawierzchni i odprowadzenia wód opadowych.
- *Budowa infrastruktury technicznej na terenie zespołu zamkowo-parkowego w Uniejowie* zrealizowany przez gminę Uniejów. Do głównych prac należało m.in.:
- uzbrojenie 8,5 ha terenu pod działalność z zakresu turystyki, rekreacji i lecznictwa;
 - budowa sieci wodociągowej o długości 5512,7 m;
 - budowa instalacji sanitarnej wraz z przepompownią łączącej istniejącą sieć kanalizacyjną gminy na terenie zespołu zamkowo-parkowego z kompleksem termalno-basenowym oraz ośrodkiem rekreacyjno-kulturowym.

Realizacja projektu poprawiła warunki korzystania z istniejących obiektów. Celem głównym projektu było przeciwdziałanie marginalizacji społecznej i ekonomicznej mieszkańców obszarów wiejskich i małych miast poprzez budowę infrastruktury technicznej, tworzącej warunki do dywersyfikacji działalności gospodarczej oraz służącej wykorzystaniu potencjału przyrodniczego i kulturowego gminy w powiązaniu z rozwojem ekonomicznym i tworzeniem miejsc pracy. Cele szczegółowe: aktywizacja terenów atrakcyjnych pod względem gospodarczym, poprawa warunków wykorzystania bogactwa naturalnego gminy – wód geotermalnych, zwiększenie atrakcyjności obiektu o dużej wartości kulturowej,

zwiększenie atrakcyjności miejscowości dla inwestorów lokalnych i zewnętrznych, wsparcie lokalnego centrum oddziałującego w znaczący sposób na ekonomiczną i społeczną aktywność obszarów, poprawa stanu infrastruktury technicznej na terenie gminy, zwiększenie atrakcyjności turystycznej gminy Uniejów. Projekt umożliwił otwarcie 8,5 ha terenów przeznaczonych pod inwestycje rekreacyjno – turystyczne i kontynuację realizacji przedsięwzięcia Termy Uniejów. Efektem tego projektu nie było wybudowanie odcinka drogi, którego rezultat widoczny jest z dniem ukończenia prac, lecz infrastruktury, która jest fundamentem dalszego rozwoju terenu. Powstające w tym miejscu obiekty korzystać będą z wybudowanej infrastruktury.

- *Rewitalizacja historycznego układu komunikacyjnego miasta Uniejów/I etap* zrealizowany przez gminę Uniejów. Do głównych prac należało m.in.:
- poddanie rehabilitacji powierzchni zdegradowanych dzielnic i obszarów miasta 38272,0 m²;
- zmodernizowanie dróg na obszarach objętych rewitalizacją 1,35 km;
- wyremontowanie i przebudowanie infrastruktury publicznej na terenie zrewitalizowanym o powierzchni 6240,4 m².

Prace polegały na modernizacji pieszych i dojazdowych ciągów komunikacyjnych w Uniejowie na terenie objętym opieką konserwatorską, mające na celu przywrócenie ich właściwego wyglądu oraz poprawę infrastruktury komunikacyjnej najstarszej, zabytkowej części miasteczka, łączącej się bezpośrednio z terenem lokalizacji "TERM UNIEJÓW", zmierzając tym samym do poprawy bezpieczeństwa użytkowników. Historyczny układ komunikacyjny miasta Uniejów przewidywany do rewitalizacji w I etapie obejmował obszar ulic: Tureckiej, części Kościelniczej, Przechodniej, Placu Kolegiackiego, części Ogrodowej, części Kilińskiego, Kościelnej, części Bł. Bogumiła i Rynku. Realizacja projektu pozwoliła na przywrócenie chodnikom ich właściwego wyglądu, poprawiła stan bezpieczeństwa ruchu drogowego i podniosła estetykę. Celem generalnym projektu było zwiększenie potencjału turystycznego i kulturalnego, ożywienie gospodarcze i społeczne, a także nadanie zniszczonym i zdegradowanym terenom nowych funkcji społeczno – gospodarczych. Projekt był także uzupełnieniem zadań realizowanych w ramach przedsięwzięcia TERMY UNIEJÓW.

- *Rewaloryzacja zespołu zamkowo parkowego w Uniejowie /I etap* zrealizowany przez gminę Uniejów. Do głównych prac należało m.in.:
- poprawa dostępności do parku poprzez modernizację dróg wewnętrznych i dojazdowych (0,85 km);
- poprawa komunikacji wewnętrznej parku (modernizacja ciągów rowerowo-piesznych na długości 3,15km);
- oświetlenie uliczne drogi dojazdowej do XIV-wiecznego Zamku;

- ochrona przed powodzią – nawodnienie starorzecza rzeki Warty w Uniejowie.
- *Budowa ciepłociągu na terenie Uniejowa z wykorzystaniem źródeł ciepła wód termalnych i biomasy dla celów realizacji przedsięwzięcia Termy Uniejów* zrealizowany przez gminę Uniejów.
Do głównych prac należało m.in.:
 - budowa sieci ciepłowniczej zasilającej obiekty turystyczno – rekreacyjne (kompleks termalno – basenowy), zabytkowe (zamek, DPT), noclegowe, edukacyjne i kulturalne.
- *Termy Uniejów – Regionalny Markowy Produkt Turystyki Uzdrawiskowej* zrealizowany przez gminę Uniejów. Do głównych prac należało m.in.:
 - budowa elektrociepłowni geohybrydowej do produkcji energii cieplnej i elektrycznej z wykorzystaniem.
- *Budowa obwałowania przeciwpowodziowego wraz z przepompownią i wielozadaniowym zbiornikiem retencyjno – wyrównawczym w rejonie rzeki Struga Spycimierska w celu ochrony przeciwpowodziowej terenów inwestycyjnych Termy Uniejów* zrealizowany przez gminę Uniejów.
Do głównych prac należało m.in.:
 - budowa liniowa wałów przeciwpowodziowych Strugi Spycimierskiej o długości 1648 m;
 - budowa liniowa rowu opaskowego terenu zewnętrznego wału Strugi Spycimierskiej o długości 1260 m;
 - budowa liniowa rowu drenażowego/zbiorniczego przy wale Warty o długości 755 m;
 - budowa liniowa muldy zbiorczej wału Strugi Spycimierskiej;
 - budowa przy przepuście ujściowym Strugi Spycimierskiej o powierzchni 18 500 m²;
 - budowa liniowa przewodowego ujęcia wody z koryta Strugi Spycimierskiej o długości 25,15 m;
 - budowa progu „Jambora” w korycie Strugi Spycimierskiej o wymiarach 20 m (dł.) na 13 m (szer.);
 - budowa pompowni wody ze zbiornika retencyjno – wyrównawczego do studni w koronie wału Warty;
 - budowa odwodnienia terenów inwestycyjnych, która będzie odprowadzać nadmiar wody do zbiornika retencyjnego.
- *Rozbudowa sieci wodociągowej z przyłączami oraz ujęć wody na terenie gminy Uniejów* zrealizowany przez gminę Uniejów. Do głównych prac należało m.in.:
 - budowa sieci wodociągowej o długości 3406,2 m wraz z 26 przyłączami o długości 1340,8 m w mieście Różniatów i Kolonia Różniatów;

- budowa 2 ujęć wody podziemnej zlokalizowanych na terenie stacji wodociagowych w Woli Przedmiejskiej i Spycimierzu;
- spięcie ze sobą sieci wodociagowych między stacjami: Uniejów- Wola Przedmiejska (spięcie o dł. 1635,2 m), Uniejów- Ostrowsko (spięcie o dł. 368,7 m), Ostrowsko-Wilamów (spięcie o dł. 268,1 m).

Do najważniejszych projektów samorządu gminy Uniejów w trakcie realizacji w latach 2016-2021, przy współfinansowaniu ze środków UE należą:

- *Zwiększenie międzynarodowej rangi gospodarczej Regionu Łódzkiego poprzez działania prowadzone w zakresie promocji gospodarczej regionu, realizowany ze środków RPO WŁ 2014 - 2020.*
- *Uzbrojenie wydzielonych terenów aktywizacji gospodarczej, realizowany ze środków RPO WŁ 2014 - 2020.*

Do najważniejszych projektów planowanych do realizacji przez samorząd gminy Uniejów oraz PGK Termy Uniejów sp. z o.o. w latach 2016-2020, przy współfinansowaniu ze środków UE należą:

- *Rozwój uzdrowiska Uniejów poprzez rozbudowę oraz dostosowanie do nowych funkcji istniejącej infrastruktury turystycznej.*
- *Termy Uniejów - regionalny markowy produkt turystyki uzdrowskiej - rozbudowa kompleksu basenowego.*
- *Intensyfikacja gospodarki turystycznej w uzdrowisku Uniejów poprzez budowę tężni solankowej wraz z pijalnią wody termalnej.*
- *Budowa infrastruktury turystycznej oraz zagospodarowanie terenu wzdłuż rzeki Warty w Uniejowie.*
- *Wykorzystanie potencjału gminy Uniejów do nadania nowych funkcji turystycznych.*
- *Rozbudowa bazy turystycznej opartej na walorach kulturowych Zamku Arcybiskupów Gnieźnieńskich w Uniejowie.*
- *Budowa parku linowego.*
- *Zadaszenie zabytkowego dziedzińca zamku z przeznaczeniem na funkcje turystyczno – rekreacyjno – kulturalne.*
- *Prace konserwatorskie i restauratorskie w Uniejów Kolegiacie p.w. Wniebowzięcia Najświętszej Maryi Panny w Uniejowie z zabytkową wieżą.*
- *Termomodernizacja byłego budynku plebani w celu dostosowania jej do funkcji turystyczno – kulturalnych.*
- *Budowa pasywnej wielofunkcyjnej hali jodowo – uzdrowskiej w Uniejowie.*
- *Renaturyzacja cieków wodnych i odbudowa naturalnej retencji na terenie gminy Uniejów.*

- *Rozbudowa sieci wodociągowej i kanalizacyjnej wraz z oczyszczalnią ścieków w Uniejowie.*

KOMPLEMENTARNOŚĆ ZEWNĘTRZNA

Na spójność *Koncepcji gospodarki turystycznej w Gminie Uniejów* wpływają zarówno powiązane ze sobą wewnętrznie projekty samorządu gminy Uniejów wymienione powyżej, jak również typy projektów uwzględniające potencjalne przedsięwzięcia różnych podmiotów, takich jak: przedsiębiorstwa, organizacje pozarządowe, czy też podmioty publiczne, które łącznie sprzyjać będą tworzeniu produktów turystycznych zarówno lokalnych, jak i regionalnych.

Tab. 10. Kierunki działań i powiązane z nimi typy projektów (w tym m.in. podmiotów prywatnych)

| KIERUNEK DZIAŁAŃ | TYP PROJEKTU | PRZYKŁADOWY ZAKRES PRAC |
|---|---|--|
| 1. Poprawa atrakcyjności turystycznej uzdrowiska termalnego Uniejów. 3. Wzmocnienie wizerunku turystycznego, w tym uzdrowiskowego gminy Uniejów. 7. Rewitalizacja przestrzenna, techniczna, środowiskowa i społeczna 8. Aktywizacja zawodowa (m.in. samozatrudnienie), w tym utrzymanie i tworzenie miejsc pracy w turystyce | Rozbudowa zaplecza dla turystyki uzdrowiskowej, medycznej, sportowej i rekreacyjnej. | 1. Budowa urzędzeń na cele uzdrowiskowe np. pijalnia wód, łożnie solankowe, hale jodowe itp. 2. Budowa, przebudowa, rozbudowa, modernizacja, renowacja, doposażenie centrów zdrowia, obiektów noclegowych, konferencyjnych, basenów, miejsc aktywnej rekreacji, bazy gastronomicznej i inne. 3. Zagospodarowanie przestrzeni turystycznej, w tym działania na rzecz poprawy atrakcyjności turystycznej poprzez np. wyposażenie w infrastrukturę techniczną, poprawę ładu przestrzennego, poprawę poziomu bezpieczeństwa itp. |
| 2. Poprawa atrakcyjności turystycznej rzeki Warty i zbiorników wodnych oraz terenów leśnych. | Zagospodarowanie turystyczne rzeki Warty oraz jej dopływów, stawów i innych zbiorników wodnych, terenów leśnych oraz terenów wokół nich poprzez | 1. Renaturyzacja cieków wodnych i odbudowa naturalnej retencji. 2. Budowa, rozbudowa, przebudowa, modernizacja, renowacja przystani i stanic kajakowych oraz innej infrastruktury wodnej wraz z wyposażeniem. |

| | | |
|--|---|---|
| <p>3. Wzmocnienie wizerunku turystycznego, w tym uzdrowiskowego gminy Uniejów.</p> <p>7. Rewitalizacja przestrzenna, techniczna, środowiskowa i społeczna</p> <p>8. Aktywizacja zawodowa (m.in. samozatrudnienie), w tym utrzymanie i tworzenie miejsc pracy w turystyce</p> | <p>rozwój infrastruktury rekreacyjnej, sportowej, wypoczynkowej, bazy noclegowej, gastronomicznej i innej bazy towarzyszącej.</p> | <p>3. Budowa, rozbudowa, przebudowa, modernizacja, renowacja, doposażenie bazy noclegowej i gastronomicznej, infrastruktury towarzyszącej np. parkingi, drogi dojazdowe, oświetlenie, infrastruktura wodno-kanalizacyjna (w tym np. infrastruktura sanitarna).</p> <p>4. Budowa, rozbudowa, przebudowa modernizacja ścieżek np. pieszych, rowerowych, konnych, edukacyjnych itp. oraz szlaków turystycznych np. pieszych, rowerowych, konnych, wodnych, samochodowych wraz z ich oznakowaniem oraz infrastrukturą towarzyszącą np. miejsca postojowe, miejsca i platformy widokowe, obiekty małej architektury, tablice informacyjne itp.</p> <p>5. Budowa, rozbudowa, przebudowa, modernizacja infrastruktury rekreacyjnej, sportowej, wypoczynkowej (obiekty i urządzenia) wraz z infrastrukturą towarzyszącą niezbędną do prowadzenia działalności np. wypożyczalnie sprzętu turystycznego (sportowego i rekreacyjnego) np. wypożyczalnie sprzętu pływającego (np. kajaki,) wypożyczalnie rowerów, bryczki, kije nordic walking, itp.</p> <p>6. Budowa nowych zbiorników wodnych przeznaczonych na cele turystyki aktywnej</p> <p>7. Zagospodarowanie przestrzeni turystycznej, w tym działania na rzecz poprawy atrakcyjności turystycznej poprzez np. rewitalizację przestrzeni, wyposażenie w infrastrukturę techniczną, małą architekturę itp.</p> |
| <p>3. Wzmocnienie wizerunku turystycznego, w tym uzdrowiskowego gminy Uniejów.</p> | <p>Zagospodarowanie turystyczne terenów o walorach przyrodniczych,</p> | <p>1. Rekułtywacja terenów atrakcyjnych turystycznie.</p> <p>2. Budowa, przebudowa, modernizacja, renowacja, doposażenie parków, centrów rozrywki, parków linowych oraz innych urządzeń przystosowanych do</p> |

| | | |
|--|--|---|
| <p>7. Rewitalizacja przestrzenna, techniczna, środowiskowa. i społeczna</p> <p>8. Aktywizacja zawodowa (m.in. samozatrudnienie), w tym utrzymanie i tworzenie miejsc pracy w turystyce</p> | <p>kulturowych oraz przestrzennych.</p> | <p>funkcji turystycznej (w tym np. sportowej i rekreacyjnej).</p> <p>3. Budowa, przebudowa, modernizacja, wytyczanie ścieżek, tras, szlaków turystycznych wraz z oznakowaniem i infrastrukturą towarzyszącą np. miejsca wypoczynku, miejsca postojowe, miejsca i platformy widokowe, obiekty małej architektury, tablice informacyjne, monitoring itp.</p> <p>4. Budowa, przebudowa, modernizacja, renowacja, doposażenie obiektów z przeznaczeniem na cele turystyczne i rekreacyjne.</p> <p>5. Wyposażenie obiektów turystycznych, wypoczynkowych, sportowych, rekreacyjnych w sprzęt turystyczny, sportowy i rekreacyjny np. rowery, kajaki, bryczki, kije nordic walking, sprzęt wędkarski itp., namioty, przyczepy kempingowe itp.</p> <p>6. Budowa, przebudowa, modernizacja, renowacja obiektów małej architektury np. miejsca postojowe, miejsca i platformy widokowe, siłownie zewnętrzne, stojaki na rowery, ławki, place zabaw dla dzieci, fontanny i inne.</p> <p>7. Zagospodarowanie przestrzeni turystycznej, w tym działania na rzecz poprawy atrakcyjności turystycznej poprzez np. rewitalizację przestrzeni, wyposażenie w infrastrukturę techniczną, małą architekturę itp.</p> |
| <p>3. Wzmocnienie wizerunku turystycznego, w tym uzdrowiskowego gminy Uniejów.</p> <p>4. Rozwój i promocja turystyki kulturowej, w tym historycznej oraz poprawa</p> | <p>Rozbudowa i poprawa stanu walorów kulturowych i infrastruktury kulturalnej.</p> | <p>1. Renowacja, przebudowa, odbudowa, modernizacja, doposażenie, adaptacja pomieszczeń i obiektów dziedzictwa kulturowego (np. zamek Arcybiskupów Gnieźnieńskich, dwory, parki, obiekty sakralne itp.) oraz infrastruktury kulturalnej na cele turystyczne w tym np. na cele bazy noclegowej, gastronomicznej, konferencyjnej, towarzyszącej oraz cele kulturalne, rekreacyjne i inne wpływające na wzrost atrakcyjności</p> |

| | | |
|--|---|---|
| <p>atrakcyjności turystycznej oferty kulturalnej.</p> <p>6. Tworzenie i promocja produktów regionalnych.</p> <p>7. Rewitalizacja przestrzenna, techniczna, środowiskowa i społeczna</p> <p>8. Aktywizacja zawodowa (m.in. samozatrudnienie), w tym utrzymanie i tworzenie miejsc pracy w turystyce</p> | | <p>turystycznej obiektu wraz z zagospodarowaniem otoczenia i infrastrukturą towarzyszącą.</p> <p>2. Renowacja, przebudowa, odbudowa, modernizacja, doposażenie dziedzictwa kulturowego np. obiekty sakralne, miejsca pamięci, obiekty historyczne w celu poprawy ich atrakcyjności turystycznej.</p> <p>3. Budowa, renowacja, przebudowa, odbudowa, modernizacja, termomodernizacja i doposażenie m.in: muzeów, domów pracy twórczej, skansenów, izb pamięci oraz innych obiektów wpływających na poprawę atrakcyjności turystycznej gminy Uniejów.</p> <p>4. Budowa, renowacja, przebudowa, odbudowa, modernizacja i doposażenie ścieżek, tras i szlaków turystycznych opartych o dziedzictwo kulturowe wraz z infrastrukturą towarzyszącą oraz oznakowaniem.</p> <p>5. Budowa, renowacja, przebudowa, odbudowa, adaptacja obiektów na cele turystyki kulinarnej opartej na tradycyjnych, lokalnych specjalnościach.</p> <p>6. Inwestycje związane z tworzeniem lub rozwojem turystycznych produktów lokalnych np. pamiątki, wyroby rękodzieła, produkty spożywcze itp. wpływające na wzrost atrakcyjności turystycznej gminy.</p> <p>7. Zagospodarowanie przestrzeni turystycznej, w tym działania na rzecz poprawy atrakcyjności turystycznej poprzez np. rewitalizację przestrzeni, wyposażenie w infrastrukturę techniczną, małą architekturę itp.</p> |
| <p>3. Wzmocnienie wizerunku turystycznego, w tym uzdrowiskowego gminy Uniejów</p> | <p>Rozbudowa bazy turystycznej, w tym m.in. noclegowej, konferencyjnej, gastronomicznej, rekreacyjnej, sportowej,</p> | <p>1. Budowa, przebudowa, modernizacja, renowacja, doposażenie obiektów noclegowych, konferencyjnych, gastronomicznych, sportowych, rekreacyjnych każdego typu, w tym również adaptacja obiektów do pełnienia funkcji turystycznych</p> |

| | | |
|--|---|--|
| <p>5. Rozwój inwestycji turystycznych, w tym zagospodarowania turystycznego oraz agroturystyki</p> <p>7. Rewitalizacja przestrzenna, techniczna, środowiskowa i społeczna</p> <p>8. Aktywizacja zawodowa (m.in. samozatrudnienie), w tym utrzymanie i tworzenie miejsc pracy w turystyce</p> | <p>obiektów agroturystycznych itp.</p> | <p>2. Budowa, przebudowa, modernizacja pól namiotowych i campingowych wraz w wyposażeniem</p> <p>3. Tworzenie nowej lub poszerzanie oferty usługowej lub funkcjonalnej w obiektach noclegowych, gastronomicznych, sportowych, rekreacyjnych i agroturystycznych np. SPA, medyczne, rehabilitacyjne, rekreacyjne, konferencyjne, kongresowe, szkoleniowe, rozrywkowe, sportowe i inne wraz z wyposażeniem</p> <p>4. Zagospodarowanie przestrzeni turystycznej, w tym działania na rzecz poprawy atrakcyjności turystycznej poprzez np. rewitalizację przestrzeni, wyposażenie w infrastrukturę techniczną, małą architekturę itp.</p> |
| <p>3. Wzmocnienie wizerunku turystycznego, w tym uzdrowiskowego gminy Uniejów</p> <p>8. Aktywizacja zawodowa (m.in. samozatrudnienie), w tym utrzymanie i tworzenie miejsc pracy w turystyce</p> | <p>Tworzenie i promocja oferty turystycznej</p> | <p>1. Kampanie promujące ofertę turystyczną w gminie i regionie, w kraju i zagranicą;</p> <p>2. Wykorzystanie narzędzi promocyjnych do podkreślania walorów turystycznych gminy;</p> <p>3. Informacja turystyczna i upowszechnianie turystyki na terenie województwa poprzez organizację imprez turystycznych, kulturalnych, sportowych, a także budowanie systemu informacji turystycznej; itp.</p> |

** przedstawione typy projektów wskazują działania kierunkowe, realizowane przez indywidualne projekty, które są pożądane na terenie gminy Uniejów i sprzyjać będą rozwojowi gospodarki turystycznej opartej na potencjałach endogenicznych (walorach przyrodniczych i kulturowych). Powinny być one realizowane zgodnie z zasadą zrównoważonego rozwoju. Oznacza to, że każdy projekt bez względu na podmiot realizujący uwzględniać powinien obowiązujące przepisy zarówno unijne jak i krajowe związane z oceną wpływu przedsięwzięć na ochronę środowiska w tym m.in. wpływ projektu na obszary Natura 2000 oraz ochrony wód.*

Realizacja przedsięwzięć wpisujących się w ww. typy projektów zgodnych z kierunkami działań sprzyjać będzie:

- Poprawie stanu środowiska naturalnego i ochrony zasobów przyrodniczych i kulturowych gminy Uniejów oraz zwiększeniu wykorzystania OZE, w tym wód geotermalnych w infrastrukturze turystycznej.
- Tworzeniu nowych atrakcji turystycznych np. rozwój bazy sportowej i rekreacyjnej.
- Poprawie stanu zagospodarowania turystycznego, w tym rozwoju usług komunalnych.
- Poprawie dostępności komunikacyjnej.
- Tworzeniu warunków do zatrudnienia dla osób poszukujących pracy i osób biernych zawodowo.
- Wspieraniu przedsiębiorczości, w tym integracji i reintegracji zawodowej.
- Tworzeniu warunków do pracy na własny rachunek i rozwoju przedsiębiorczości.
- Pozyskiwaniu inwestorów w sferze turystyki.
- Rozwoju informacji i promocji turystycznej.
- Wspieraniu odnowy i zachowania dóbr kultury oraz nadania im nowych funkcji turystycznych.
- Zagospodarowaniu przestrzeni publicznej np. tworzenie lub modernizacja miejsc rekreacji i terenów zielonych.
- Wspieraniu rozwoju infrastruktury turystycznej dostosowanej dla potrzeb osób z niepełnosprawnościami.
- Wspieraniu tworzenia i rozwoju produktów regionalnych.

6 ZASADY REALIZACJI

Koncepcja, opierająca się na potencjale turystycznym gminy Uniejów, określa kierunki działań zmierzające do rozwoju w gminie turystyki uzdrowskiej, aktywnej, kulturowej, biznesowej oraz agroturystyki. Realizacja działań wskazanych w *Koncepcji* możliwa jest jedynie dzięki wielopłaszczyznowej współpracy pomiędzy podmiotami działającymi w sektorze publicznym i prywatnym, realizującymi projekty wpływające na budowanie kompleksowych produktów turystycznych i rozwój gospodarki turystycznej w gminie Uniejów. Proponowane działania mogą być realizowane indywidualnie lub poprzez współpracę podmiotów w różnych formach organizacyjnych: partnerstwa publiczno-prywatnego, publiczno-publicznego, publiczno-społecznego, jak również projekty regionalne, ponadregionalne i międzynarodowe.

Źródłami finansowania działań turystycznych mogą być m.in. fundusze Unii Europejskiej: Europejski Fundusz Rozwoju Regionalnego, Europejski Fundusz Społeczny (EFS) w ramach Regionalnego Programu Operacyjnego Województwa Łódzkiego na lata 2014-2020, Program Operacyjny Infrastruktura i Środowisko, Program Operacyjny Innowacyjny Rozwój, Europejski Fundusz Rolny na rzecz Rozwoju Obszarów Wiejskich (EFRROW) w ramach Programu Rozwoju Obszarów Wiejskich 2014-2020, Program Operacyjny Ryby, środki z programów współpracy międzynarodowej w ramach Europejskiej Współpracy Terytorialnej i Europejskiego Instrumentu Sąsiedztwa i inne, budżety samorządów terytorialnych, budżety podmiotów z sektora prywatnego oraz sektora organizacji pozarządowych.

Realizatorami projektów turystycznych mogą być m.in.:

- jednostki samorządu terytorialnego, ich związki i stowarzyszenia;
- jednostki organizacyjne jst, posiadające osobowość prawną;
- organy administracji rządowej oraz ich jednostki podległe;
- jednostki sektora finansów publicznych posiadające osobowość prawną;
- instytucje kultury;
- organizacje pozarządowe;
- kościoły i związki wyznaniowe oraz osoby prawne kościołów i związków wyznaniowych;
- publiczne i niepubliczne szkoły wyższe;
- archiwa państwowe;
- PGL Lasy Państwowe i jego jednostki organizacyjne;
- Lokalne Grupy Działania;
- przedsiębiorcy.

7 PODSUMOWANIE I WNIOSKI

Koncepcja stanowi instrument, za pomocą którego ukierunkowany został rozwój turystyki zarówno w aspekcie jakościowym, jak i ilościowym. Zawiera ona wskazówki, w postaci określonych kierunków działań, opisujące w jaki sposób animować rozwój turystyki w gminie Uniejów, tak aby uwzględnić występujące potencjały endogeniczne oparte na walorach przyrodniczych i kulturowych oraz potrzeby turystów, przedsiębiorstw i społeczności lokalnej.

Z przeprowadzonej diagnozy oraz analizy SWOT wynika, że gmina posiada unikatowe walory turystyczne, które wraz z odpowiednim wykorzystaniem czynników zewnętrznych mogą wpłynąć na poprawę jej atrakcyjności turystycznej. Do najważniejszych atutów gminy Uniejów pod względem atrakcyjności turystycznej należą przede wszystkim:

- pierwsze w Polsce uzdrowisko termalne i jedyne uzdrowisko w województwie łódzkim;
- walory przyrodnicze, krajobrazowe i kulturowe, w tym wody geotermalne;
- położenie gminy na terenie atrakcyjnego turystycznie powiatu poddębickiego oraz w niedalekiej odległości od ośrodków miejskich generujących potencjalny ruch turystyczny, w szczególności w obszarze turystyki weekendowej;
- korzystna dostępność komunikacyjna;
- rosnąca popularność turystyki uzdrowiskowej, aktywnej, biznesowej i agroturystyki;
- zapotrzebowanie mieszkańców regionu na usługi "czasu wolnego" przy obecnej niewystarczającej bazie turystycznej województwa;
- możliwość wykorzystania funduszy UE oraz innych źródeł zewnętrznych do rozwoju infrastruktury turystycznej oraz tworzenia produktów turystycznych i usług zarówno przez gminę Uniejów, podmioty publiczne, jak i przedsiębiorców.

Jednocześnie, aby w pełni wykorzystać atuty i szanse gminy do rozwoju gospodarki turystycznej oraz poprawy jej wizerunku turystycznego, w tym uzdrowiskowego w skali kraju niezbędne jest dążenie do zniwelowania występujących barier, związanych przede wszystkim z:

- niewystarczająco rozwiniętą bazą noclegową, gastronomiczną oraz towarzyszącą;
- niewystarczająco rozwiniętą infrastrukturą turystyczną oraz techniczną;
- stałym wzrostem wymagań i oczekiwań turystów w zakresie produktów turystycznych;
- dużą konkurencją w pozyskiwaniu środków UE oraz pozostałych środków zewnętrznych.

Realizacja projektów oraz typów projektów wzmocniających mocne strony oraz ograniczających bariery, sprzyjać będzie przede wszystkim:

- zainteresowaniu turystów gminą Uniejów jako uzdrowiskiem, atrakcyjnym miejscem do wypoczynku zdrowotnego oraz uprawiania różnych form turystyki, w tym turystyki kwalifikowanej, aktywnej, biznesowej oraz agroturystyki;
- polepszeniu turystycznego wizerunku gminy Uniejów w skali ponadregionalnej poprzez odpowiednią promocję i informację;
- poprawie jakości bazy turystycznej i usług oraz powstawaniu nowej infrastruktury turystycznej;
- zapewnieniu dodatkowych atrakcji turystycznych;
- wspomaganii tradycyjnej gospodarki rolnej opartej na produktach lokalnych;
- rozwojowi współpracy na rzecz tworzenia produktów turystycznych;
- wspomaganii rozwoju drobnej przedsiębiorczości oraz usług świadczonych przez ludność miejscową.

Wskazane kierunki działań dla rozwoju gospodarki turystycznej realizowane poprzez wskazane projekty oraz typy projektów, sprzyjać będą tworzeniu produktów turystycznych, w ramach których rozwijane powinny być następujące formy turystyki:

- turystyka zdrowotna (medyczna/uzdrowiskowa), wypoczynkowa, w tym weekendowa;
- turystyka poznawcza, w tym promująca walory dziedzictwa kulturowego oraz walory przyrodnicze;
- turystyka biznesowa, konferencyjna oraz szkoleniowa wykorzystująca istniejące atrakcje turystyczne;
- turystyka kwalifikowana np. wędkarstwo, kajakarstwo oraz inne formy turystyki aktywnej, w tym sportowej i rekreacyjnej;
- turystyka kulinarna mająca na celu degustację lokalnych produktów żywnościowych oraz udział w festiwalach i imprezach kulinarnych;
- turystyka wiejska i agroturystyka wykorzystująca walory przyrodnicze oraz promująca historię i tradycję lokalną;
- turystyka piesza, rowerowa oraz jeździecka.

Realizacja określonych w *Koncepcji* działań poprzez zaplanowane projekty i typy projektów, wdrażana w sposób konsekwentny i długofalowy wpłynie na rozwój gospodarki turystycznej oraz sprzyjać będzie poprawie spójności społeczno - gospodarczej i konkurencyjności turystycznej gminy Uniejów oraz regionu łódzkiego.

8 BIBLIOGRAFIA

POZYCJE KSIĄŻKOWE

1. Idzikowski J., Piotrowski I.P., *Informacja turystyczna*, w: *Turystka w gminie i powiecie*, Gordon A. (red.), Polska Organizacja Turystyczna, Warszawa, 2003.
2. Kruczek Z., Sacha S., *Geografia atrakcji turystycznych Polski*, PROKSENIA, Kraków, 1999.
3. Kunce R., *Promocja turystyki*, w: *Turystka w gminie i powiecie*, Gordon A. (red.), Polska Organizacja Turystyczna, Warszawa, 2003.
4. Lijewski T., Mikułowski B., Wyrzykowski J., *Geografia turystyki Polski*, PWE, Warszawa, 2002.
5. Panasiuk A., *Ekonomika turystyki*, PWN, Warszawa, 2006.
6. Piotrowski J.P., Tekieli B., *Tworzyć produkt turystyczny*, w: *Turystyka w gminie i powiecie*, Gordon A. (red.), Polska Organizacja Turystyczna, Warszawa, 2003.
7. Rogalewski O., *Zagospodarowanie turystyczne*, WSiP, Warszawa, 1979.
8. Smętkiewicz K.M., Smętkiewicz K.K. *Walory Przyrodnicze Gminy Uniejów – Formy Ochrony Przyrody*, Biuletyn Uniejowski, Tom I, 2012.
9. Warszńska J., Jackowski A., *Podstawy geografii turystyki*, PWN, Warszawa, 1978.

POZOSTAŁE ŹRÓDŁA:

1. Strategia Rozwoju Gminy Uniejów na lata 2013-2020
2. Aktualizacja Strategii Rozwoju Gminy Uniejów na lata 2013 – 2020.
3. Studium Uwarunkowań i Kierunków Zagospodarowania Przestrzennego Miasta i Gminy Uniejów
4. Strategia Rozwoju Powiatu Poddębickiego 2020
5. Strategia Rozwoju Województwa Łódzkiego 2020.
6. Plan Zagospodarowania Przestrzennego Województwa Łódzkiego
7. Program Rozwoju Turystyki w Województwie Łódzkim na lata 2007-2020, PART, Warszawa, 2007.
8. Koncepcja Rozwoju Turystyki w Województwie Łódzkim do 2020 r.
9. Program rozwoju turystyki do 2020, Ministerstwo Sportu i Turystyki, Warszawa, 2015.
10. Raport o stanie środowiska w województwie łódzkim w 2014 r
11. Szczegółowy Opis Osi Priorytetowych Regionalnego Programu Operacyjnego Województwa Łódzkiego na lata 2014-2020.
12. Kalendarz imprez 2016 Gminy i Miasta Uniejów.
13. <https://bdl.stat.gov.pl/BDL/start>.
14. www.maps.google.pl.
15. www.termyuniejow.pl

16. www.wsiodle.lodzkie.pl.
17. www.dziennik.lodzkie.eu.
18. www.wuoz.bip.lodz.pl.
19. www.online.smartlink.pl/online/uniejow/mapa.
20. www.polskaniezwykla.pl.

SPIS TABEL:

- Tab. 1.** Struktura użytkowania gruntów w gminie Uniejów w 2014 roku.
- Tab. 2.** Użytkowanie gruntów gminy Uniejów na tle powiatu, województwa i kraju [% powierzchni] w 2014 roku.
- Tab. 3.** Pomniki przyrody na terenie gminy Uniejów.
- Tab. 4.** Wykaz zabytków wpisanych do rejestru zabytków nieruchomych woj. łódzkiego prowadzonego przez Łódzkiego Wojewódzkiego Konserwatora Zabytków
- Tab.5.** Imprezy organizowane przez jednostki kultury na terenie gminy Uniejów
- Tab.6.** Baza gastronomiczna gminy Uniejów.
- Tab. 7.** Ruch turystyczny w gminie Uniejów – wykorzystanie bazy noclegowej.
- Tab. 8.** Analiza SWOT
- Tab. 9.** Imprezy o zasięgu międzynarodowym, europejskim, ogólnokrajowym i wojewódzkim.
- Tab. 10.** Kierunki działań i powiązane z nimi typy projektów

SPIS WYKRESÓW

- Wykres 1.** Struktura użytkowania gruntów w gminie Uniejów [% powierzchni].
- Wykres 2.** Kształtowanie się liczby imprez w gminie Uniejów (wyłącznie imprezy ujęte w BDL).
- Wykres 3.** Kształtowanie się ruchu turystycznego w gminie Uniejów.
- Wykres 4.** Osoby odwiedzające kompleks termalno-basenowy w podziale na miejsce zamieszkania.

SPIS RYSUNKÓW

- Rys. 1.** Turystyka w gminie Uniejów – ważniejsze obiekty i infrastruktura.
- Rys. 2.** Nadwarciański Obszar Chronionego Krajobrazu na terenie gminy Uniejów.
- Rys. 3.** Formy ochrony przyrody na terenie gminy Uniejów.
- Rys. 4.** Przebieg szlaku im. Henryka Dobrzańskiego „Hubala” w gminie Uniejów.
- Rys. 5.** Szlak Bursztynowy w okolicach Uniejowa.
- Rys. 6.** Szlak Romański w okolicach Uniejowa.

SPIS FOTOGRAFII

Fot. 1. Zamek w Uniejowie.

Fot. 2. Kolegiata w Uniejowie.

Fot. 3. Zagroda młynarska w Uniejowie.

Fot 4. Zagroda młynarska w Uniejowie.

Fot. 5. Dywan kwiatowy w czasie procesji Bożego Ciała, Spycimierz.

Fot. 6. Kompleks termalno-basenowy w Uniejowie.